

LA FRÉQUENTATION TOURISTIQUE

3

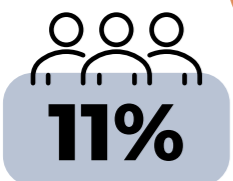
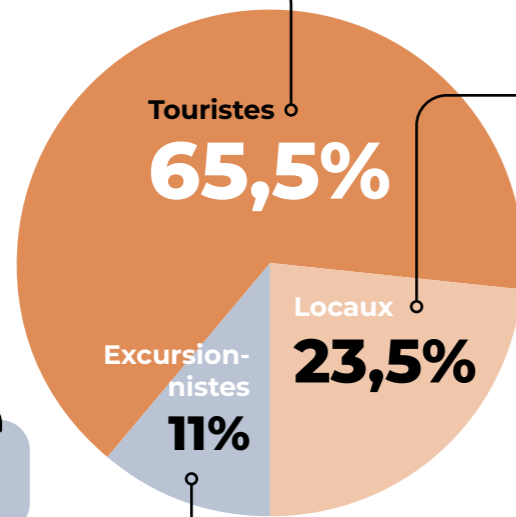
Qui sont les visiteurs du Puy-de-Dôme ?

3.1 Profil sociodémographique des visiteurs

Quels types de visiteurs ?



Près des deux tiers des visiteurs sont des **touristes**, c'est-à-dire des visiteurs extérieurs au département en séjour dans le Puy-de-Dôme.



Les **excursionnistes**, c'est-à-dire les visiteurs extérieurs qui n'ont pas séjourné dans le Puy-de-Dôme représentent **11% des visiteurs**.

Visiteurs extérieurs n'ayant pas séjourné dans le Puy-de-Dôme : **7,5 %** ayant fait l'aller-retour depuis leur domicile et **3,5 %** n'habitant pas le Puy-de-Dôme mais n'y ayant passé aucune nuit.



1/4

Les **Puydômois** représentent quant à eux **près du quart des visiteurs**.

La part des **locaux** (habitants du département) dans la fréquentation des sites de loisirs et/ou culturels est élevée, représentant **près d'1/4 des visiteurs** sur la période estivale (mai à octobre).

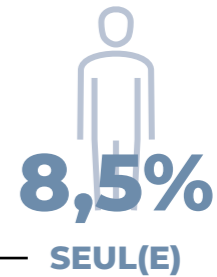
Ces sites, dont une partie d'entre eux contribue à la notoriété du territoire en dehors des limites du département, se positionnent aussi comme des infrastructures de loisirs visitées par la population locale.

Cela souligne l'enjeu de dédier une partie des équipements de loisirs à une programmation non statique (expositions temporaires, ateliers, animations ponctuelles, évènements, etc.) afin de répondre aux attentes de la population locale.

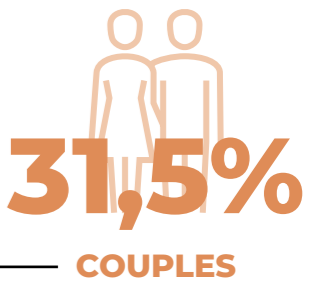
Composition du groupe durant la visite / séjour



FAMILLES sans enfant de moins de 18 ans (et éventuellement des amis)



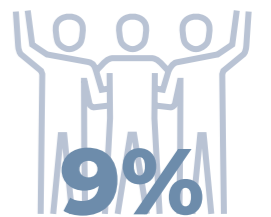
SEUL(E)



COUPLES



FAMILLES avec enfant(s) de moins de 18 ans (et éventuellement des amis)



AMIS



AUTRE

Âge des enfants	%
0 à 5 ans	29%
6 à 11 ans	43%
12 à 17 ans	29%



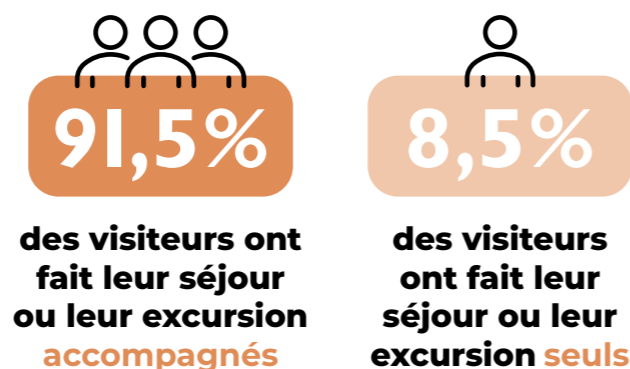
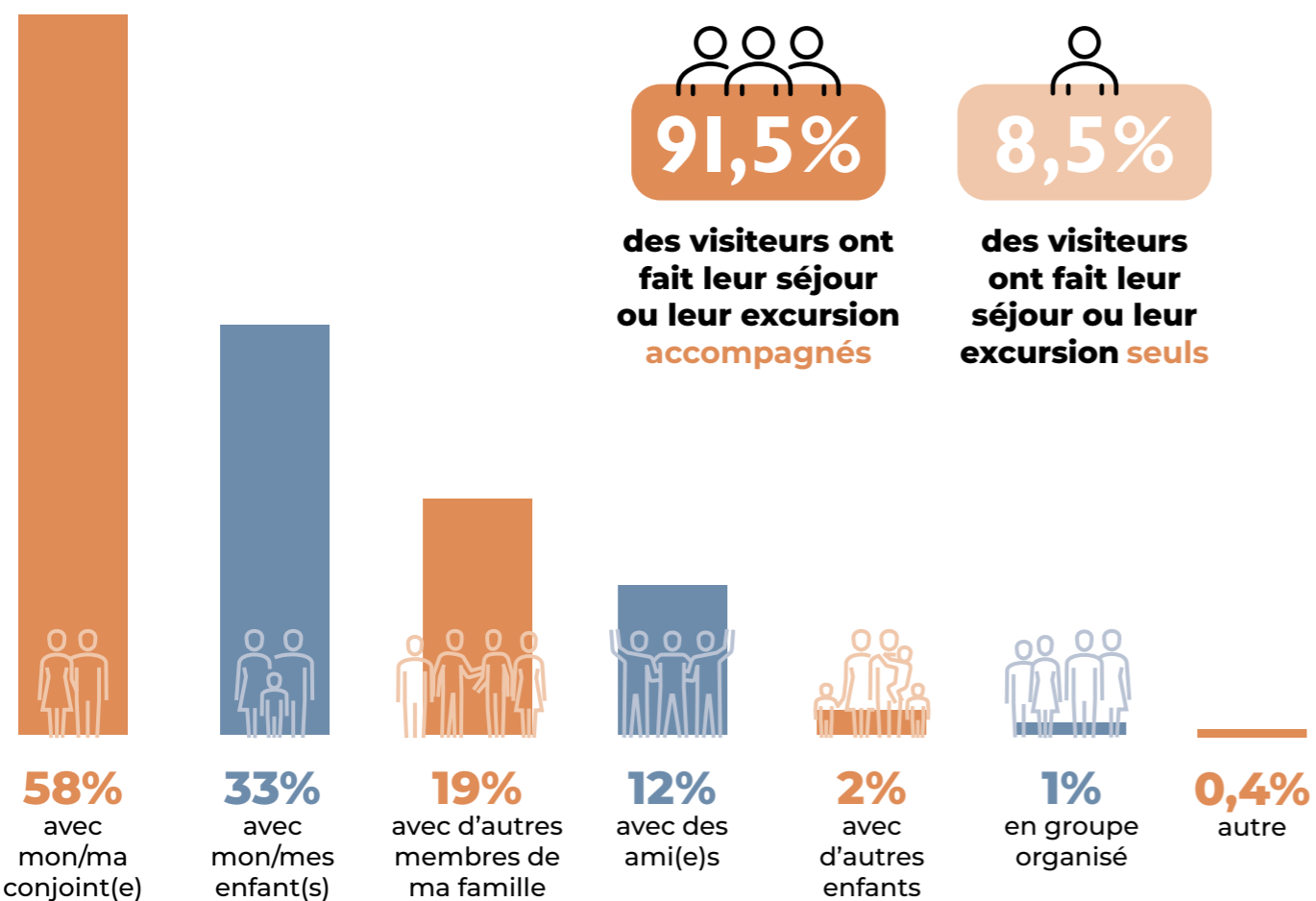
- **31,5%** des groupes de visiteurs sont des couples (sans enfant avec eux),
- **30%** sont des familles avec un ou des enfants de moins de 18 ans,
- **20%** des familles sans enfant de moins de 18 ans,
- et **9%** sont venus entre amis.

Source : enquête clientèle départementale réalisée par le Département du Puy-de-Dôme, Contours & GECE (mai à septembre 2024) - Base ensemble des répondants.
Les pourcentages sont arrondis, ce qui peut entraîner que la somme des pourcentages s'écartent légèrement de 100%.

Source : enquête clientèle départementale réalisée par le Département du Puy-de-Dôme, Contours & GECE (mai à septembre 2024) - Base ensemble des répondants.
*2024 : de mai à septembre 2024

3.1 Profil sociodémographique des visiteurs

Avec qui se font les séjours et les excursions ?

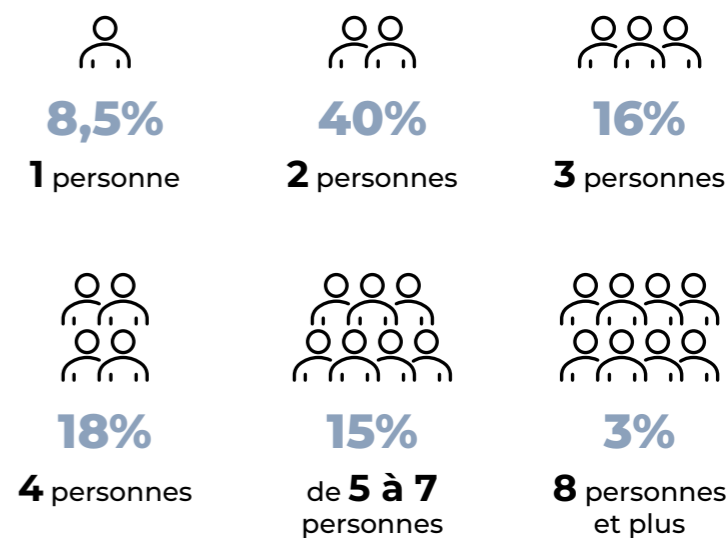


Source : enquête clientèle départementale réalisée par le Département du Puy-de-Dôme, Contours & GECE (mai à septembre 2024) - Base ensemble des répondants, réponses multiples possibles.

En moyenne, un groupe de visiteurs se compose de



31% des groupes de visiteurs se composent d'au moins un jeune de moins de 18 ans



Résultats calculés hors groupes organisés

- 8,5% sont venus seuls,
- 40% sont venus à 2,
- 34% à 3 ou 4,
- et 18% à plus de 4.

Source : enquête clientèle départementale réalisée par le Département du Puy-de-Dôme, Contours & GECE (mai à septembre 2024) - Base ensemble des répondants, réponses multiples possibles.

*2024 : de mai à septembre 2024

2024*

3.1 Profil sociodémographique des visiteurs

À retenir

Le graphique ci-dessous amène 2 constats

D'abord une sur-représentation des visiteurs de 25 à 44 ans et en particulier de 35-44 ans comparativement à la population française ;

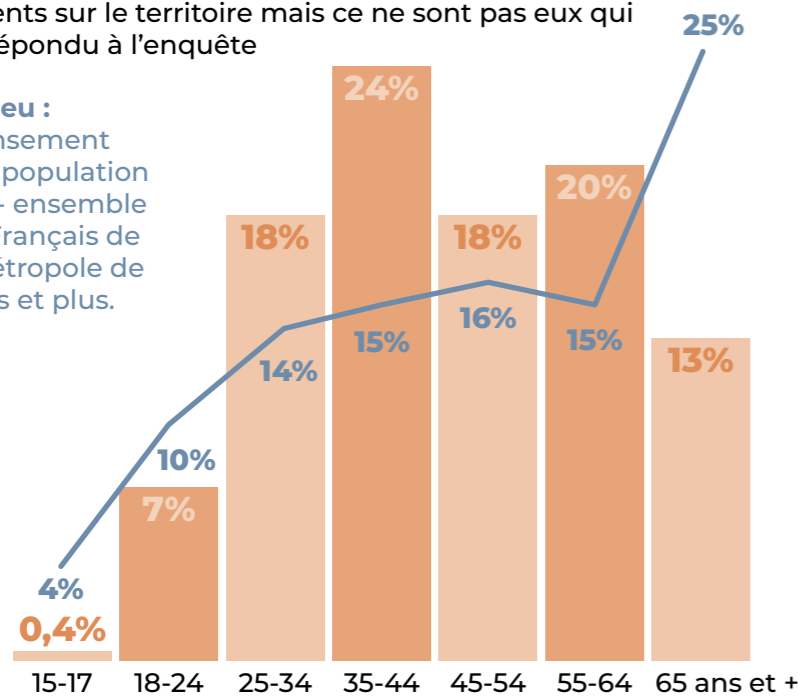
46 ANS de moyenne d'âge

et à l'inverse, une sous-représentation des personnes de 65 ans et plus, avec 13% des visiteurs présents dans le Puy-de-Dôme étant des retraités contre une proportion de 25% sur le territoire national.

Âge des visiteurs du Puy-de-Dôme

Une clientèle touristique de - 25 ans faiblement représentée dans le Puy-de-Dôme, au profit des classes d'âges intermédiaires, dont les causes sont probablement multiples : accessibilité de la destination en transports publics, valorisation des offres dédiées à ce segment de clientèle, importance de la dimension ambiance/animation (au sens large) de la destination. Comme nous le verrons plus tard, les jeunes sont aussi présents sur le territoire mais ce ne sont pas eux qui ont répondu à l'enquête

En bleu : recensement de la population 2021 - ensemble des Français de la métropole de 15 ans et plus.



Pour comparer

Âge des français partis en vacances durant l'été 2023 (répondant) :

- 11% 18/24 ans
- 17% 25/34 ans
- 20% 35/44 ans
- 17% 45/54 ans
- 17% 55/64 ans
- 19% 65 ans et +

À retenir

85%

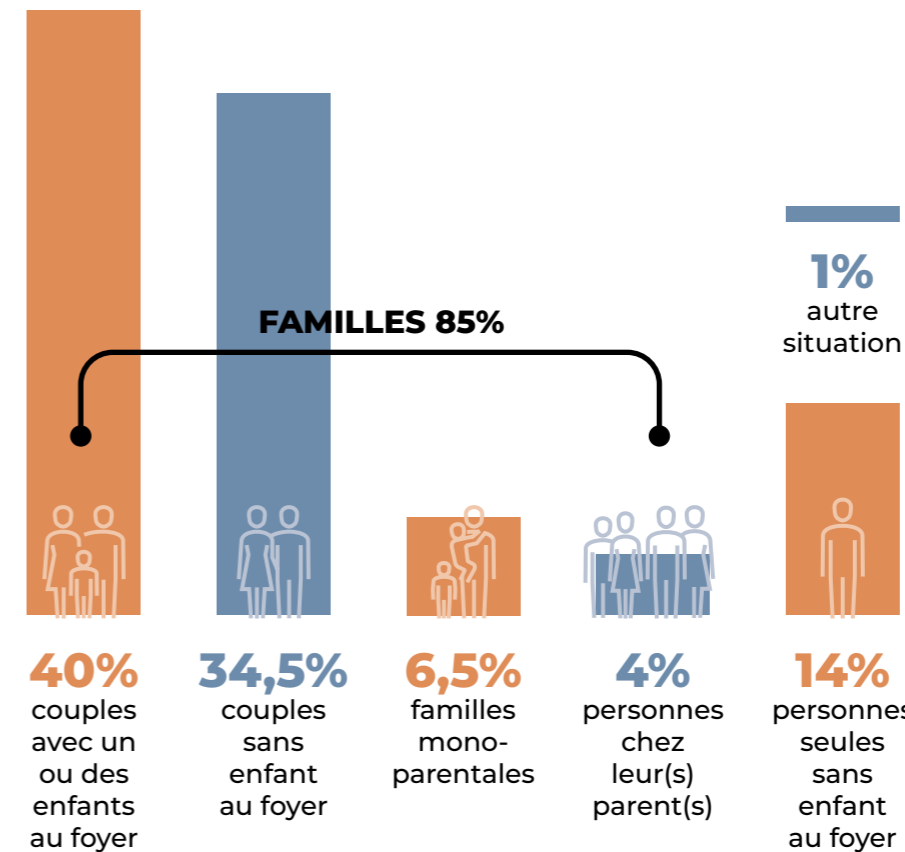
des visiteurs vivent en **FAMILLES** avec ou sans enfant

À titre de comparaison, cette proportion s'élève à 60% sur le territoire national. Ce constat laisse déjà entrevoir un profil très familial des visiteurs du Puy-de-Dôme avec en parallèle une moindre fréquentation sur le territoire de la part des personnes vivant seules (14% des visiteurs, ces mêmes ménages représentant 38% des ménages français).



Pour comparer

Composition du foyer (que les membres du foyer soient présents ou non sur le territoire du Puy-de-Dôme)



Composition du foyer des français partis en vacances durant l'été 2023 :

- 33% Couples avec un ou des enfants au foyer
- 34% Couples sans enfant au foyer
- 8% Familles mono-parentales
- 6% Personnes chez leur(s) parent(s)
- 19% Personnes seules sans enfant au foyer

Source : enquête clientèle départementale réalisée par le Département du Puy-de-Dôme, Contours & GECE (mai à septembre 2024) - Base ensemble des répondants. Les pourcentages sont arrondis, ce qui peut entraîner que la somme des pourcentages s'écartent légèrement de 100%.

Source : enquête clientèle départementale réalisée par le Département du Puy-de-Dôme, Contours & GECE (mai à septembre 2024) - Base ensemble des répondants. *2024 : de mai à septembre 2024

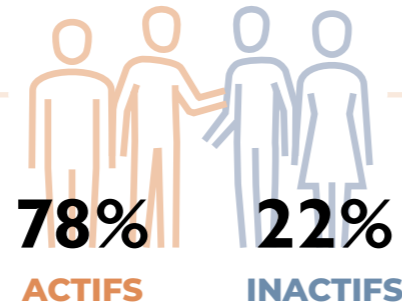
2024*

3.1 Profil sociodémographique des visiteurs

À retenir

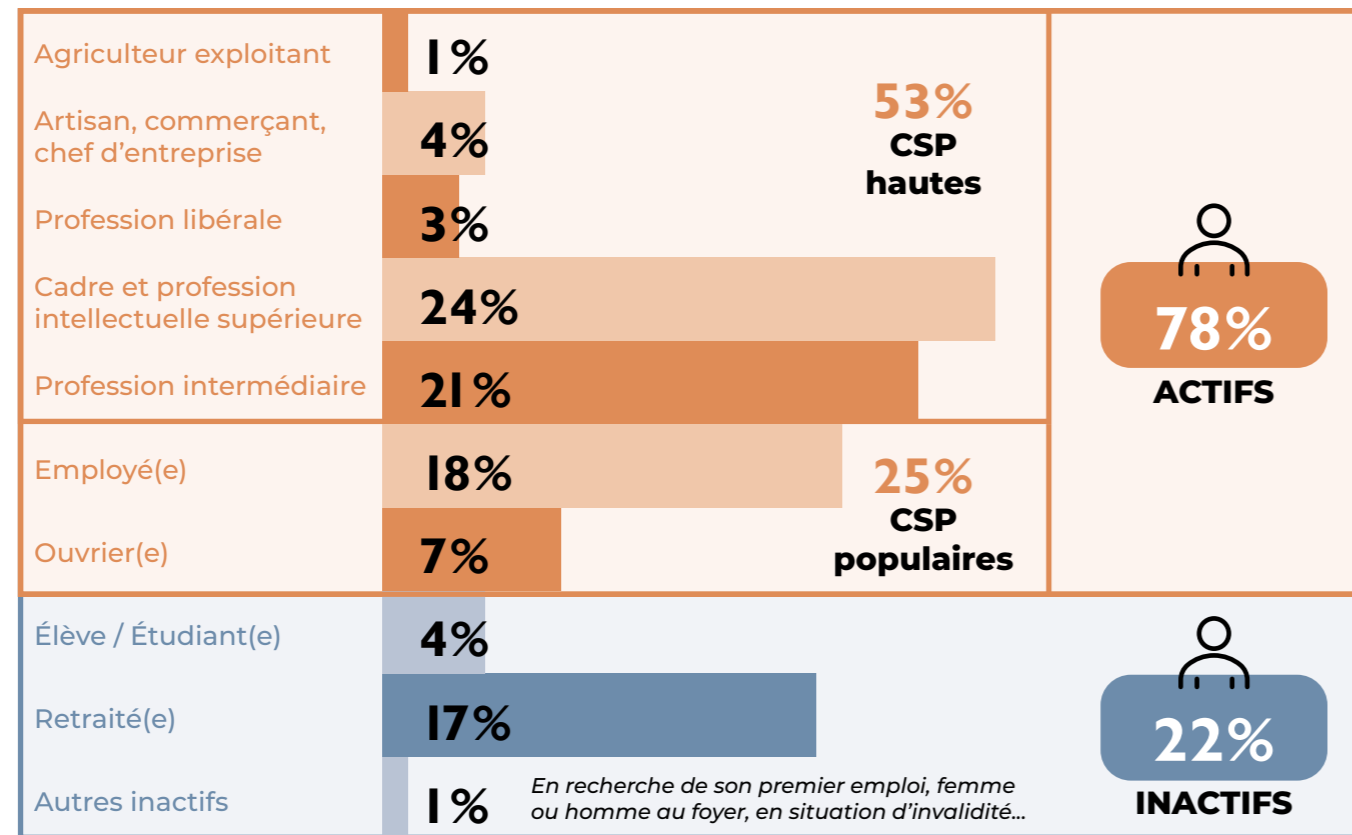
Les visiteurs du Puy-de-Dôme sont à une très forte majorité des actifs

En effet, **78%** des visiteurs sont des actifs, soit une proportion bien supérieure à celle que l'on observe auprès de la population nationale de 15 ans et plus (56%). Et la différence se fait sur les CSP hautes puisque ces dernières concernent **53%** des visiteurs



(contre 29% dans la population française). À l'inverse, les retraités, qui représentent **17%** des visiteurs, sont « sous-représentés » par rapport à la population nationale (27%). En résumé, des visiteurs actifs, de CSP plutôt aisée.

Catégorie socioprofessionnelle des visiteurs du Puy-de-Dôme



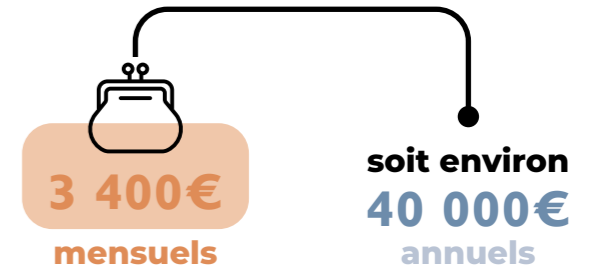
Source : enquête clientèle départementale réalisée par le Département du Puy-de-Dôme, Contours & GECE (mai à septembre 2024) - Base ensemble des répondants.

À retenir

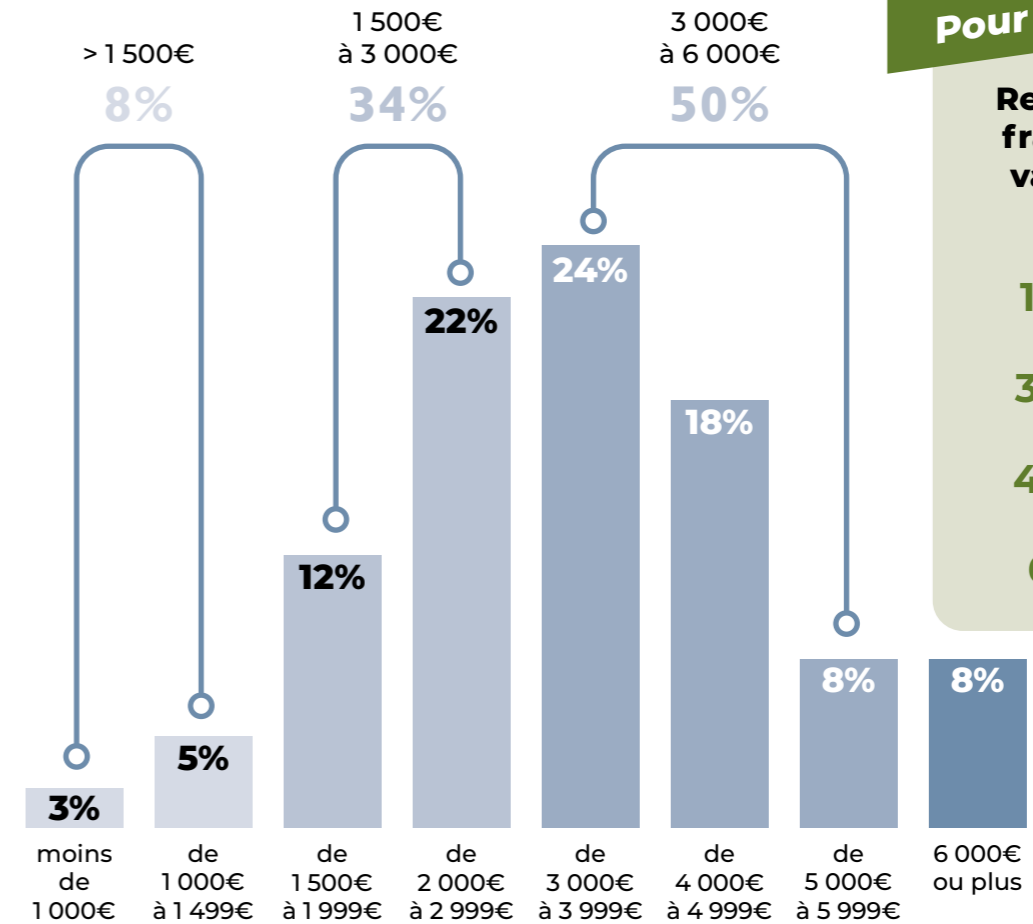
Les visiteurs du Puy-de-Dôme sont a priori plus aisés que la moyenne nationale

En effet, avec une moyenne de revenus nets par foyer estimée à **3 400€** et une médiane comprise entre 3 000 et 3 999€, ces indicateurs sont supérieurs à ce que l'on observe au niveau national.

Revenus moyens / foyer estimés à :



Revenus nets mensuels des foyers des visiteurs du Puy-de-Dôme (répondant)



Pour comparer

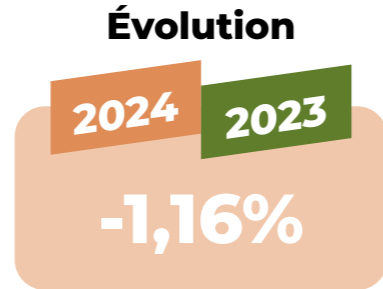
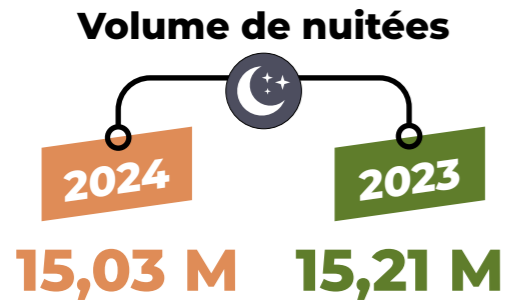
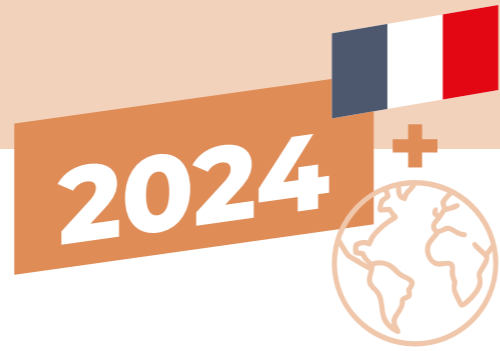
Revenu des foyers français partis en vacances durant l'été 2023 :

- 12% - de 1 500€
- 38% 1 500€ à 3 000€
- 44% 3 000€ à 6 000€
- 6% 6 000€ ou plus

Source : enquête clientèle départementale réalisée par le Département du Puy-de-Dôme, Contours & GECE (mai à septembre 2024) - Base ensemble des répondants.

*2024 : de mai à septembre 2024

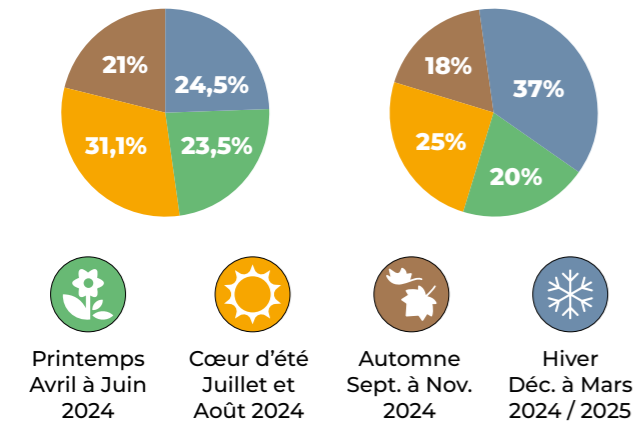
3.2 Fréquentation touristique globale



Fréquentation par saisons (en nuitées)

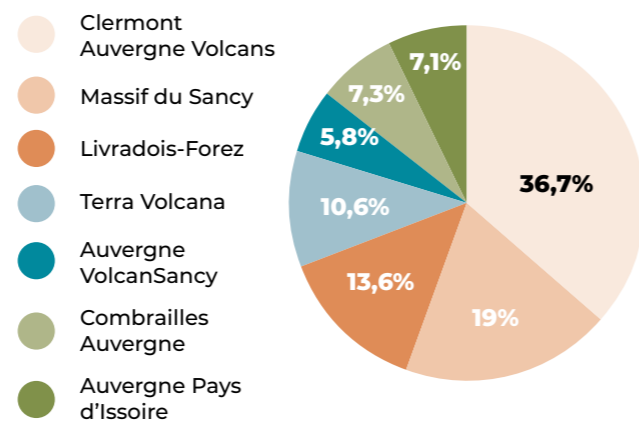
Répartition de la fréquentation :

départementale régionale

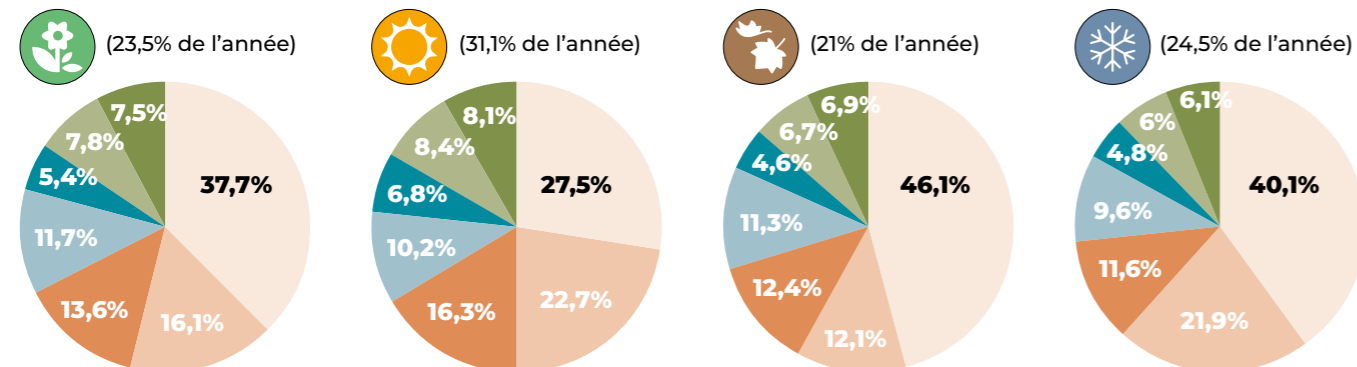


Répartition du tourisme par territoire (annuel)

Répartition de la fréquentation (en nuitées) par territoire



Répartition du tourisme par territoire en fonction des saisons

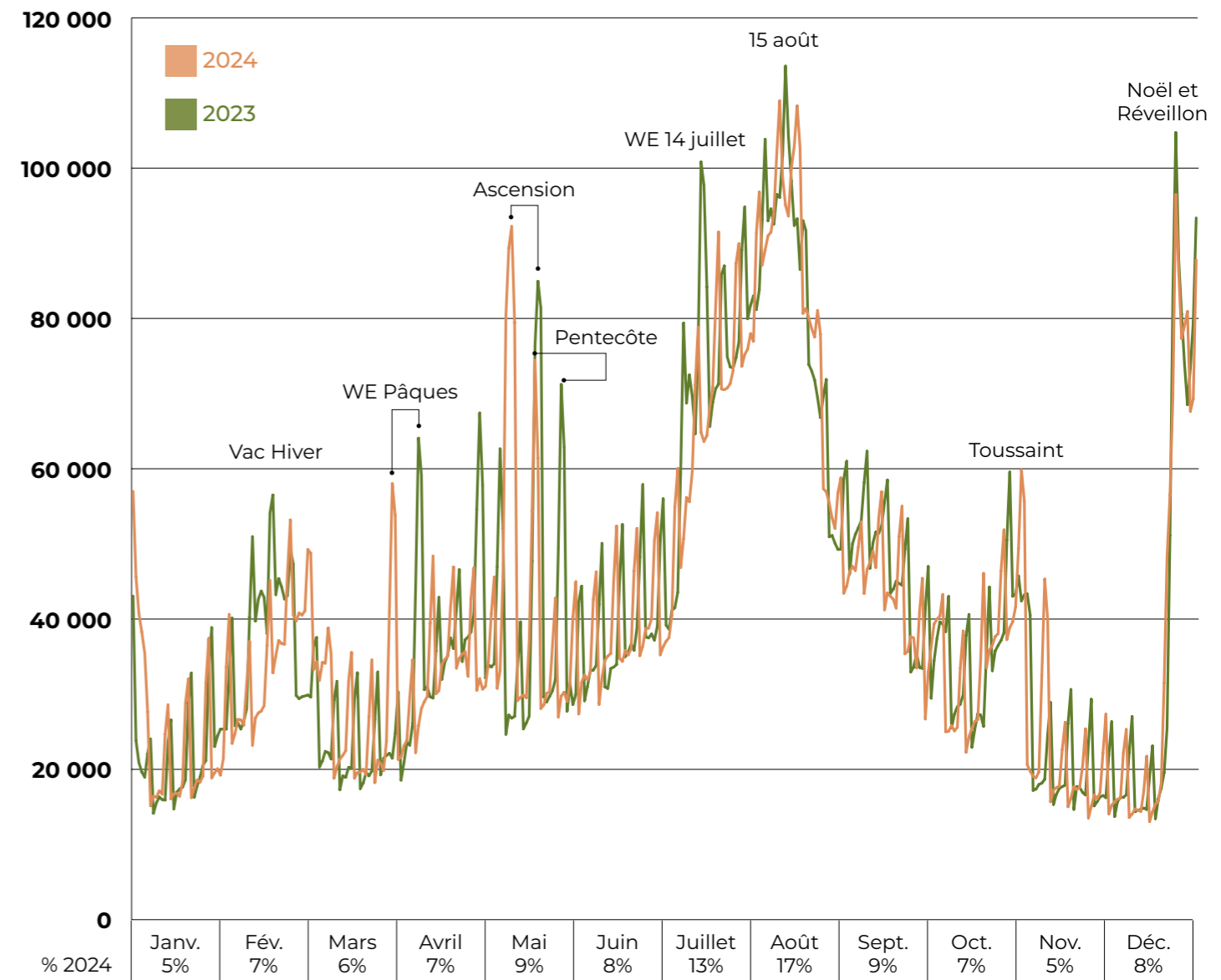


Source : Flux Vision - Orange Business. Base : Touristes nationaux et internationaux (hors Pologne, Ukraine, Maroc, Algérie), non locaux.

Pics de fréquentation en nuitées

Date	10 août	16 août	15 août	17 août	9 août	14 août
Nuitées	108 972	108 301	102 936	102 650	101 976	99 938

Fréquentation en nuitées

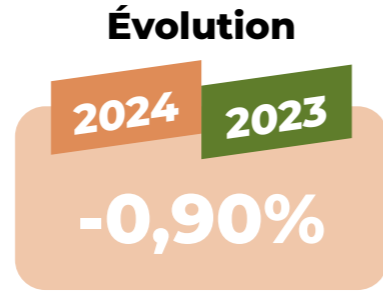
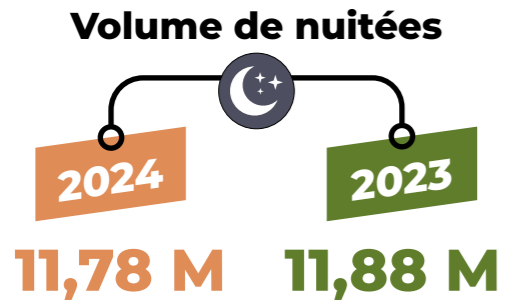
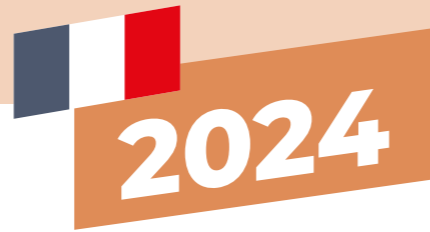


Source : Flux Vision - Orange Business. Base : Touristes nationaux et internationaux (hors Pologne, Ukraine, Maroc, Algérie), non locaux.

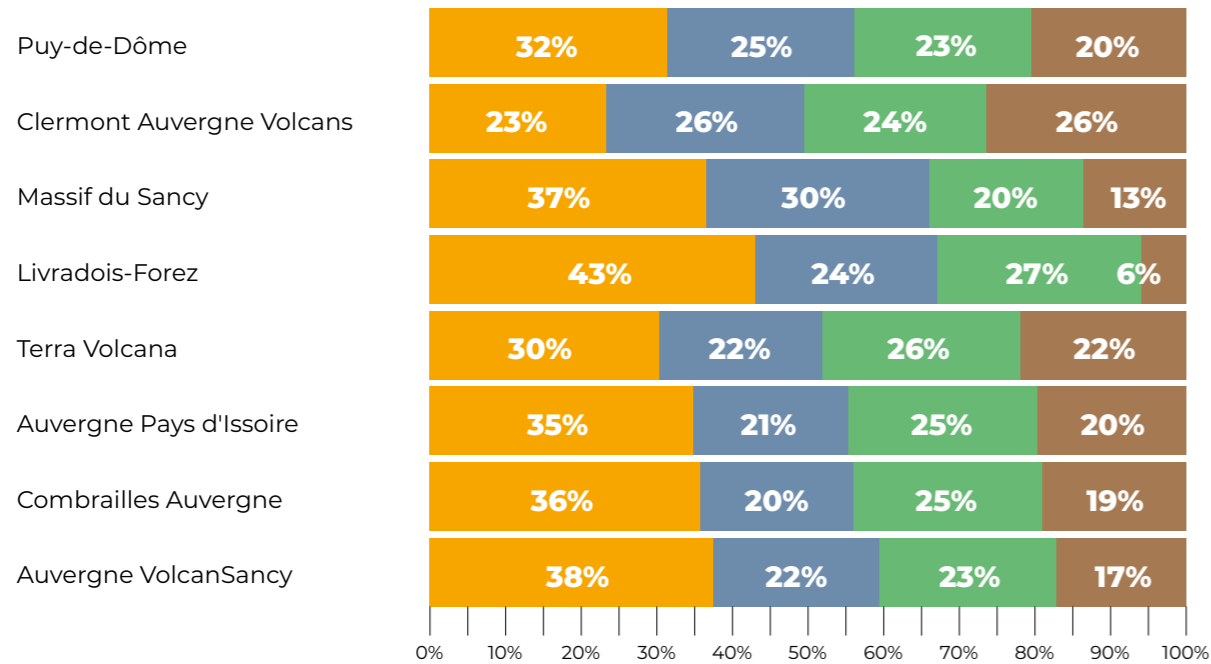
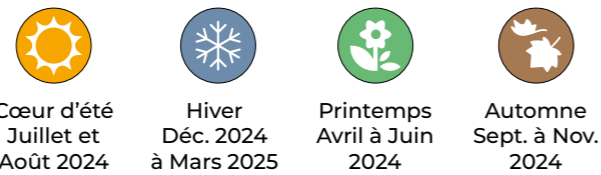
Les pourcentages sont arrondis, ce qui peut entraîner que la somme des pourcentages s'écartent légèrement de 100%.

Les pourcentages mensuels ne peuvent être comparés aux pourcentages saisonniers. En effet la période prise en compte pour la répartition mensuelle est du 01/01/2024 au 31/12/2024, tandis que la période prise en compte pour la répartition saisonnière est du 01/04/2024 au 31/03/2025.

3.3 Focus sur la clientèle française

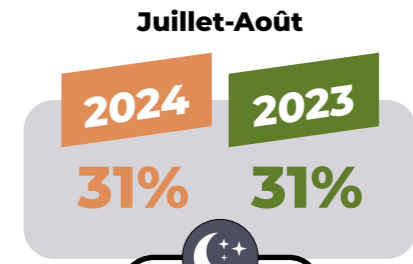
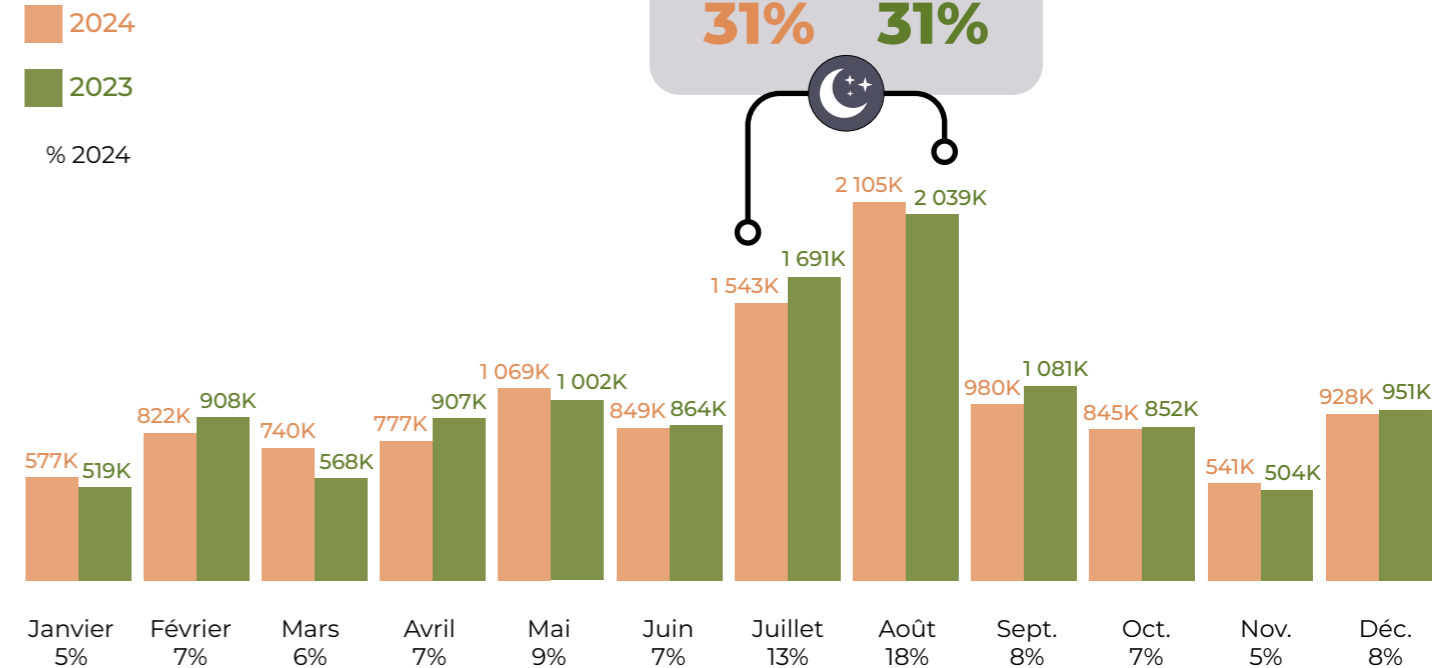


Répartition saisonnière des nuitées réalisées par les clients français



Source : Flux Vision - Orange Business. Base : Touristes nationaux, non locaux.
 Les pourcentages sont arrondis, ce qui peut entraîner que la somme des pourcentages s'écartent légèrement de 100%.
 Les pourcentages saisonniers ne peuvent être comparés aux pourcentages mensuels. En effet la période prise en compte pour la répartition mensuelle est du 01/01/2024 au 31/12/2024, tandis que la période prise en compte pour la répartition saisonnière est du 01/04/2024 au 31/03/2025.

Répartition mensuelle des nuitées réalisées par les clients français

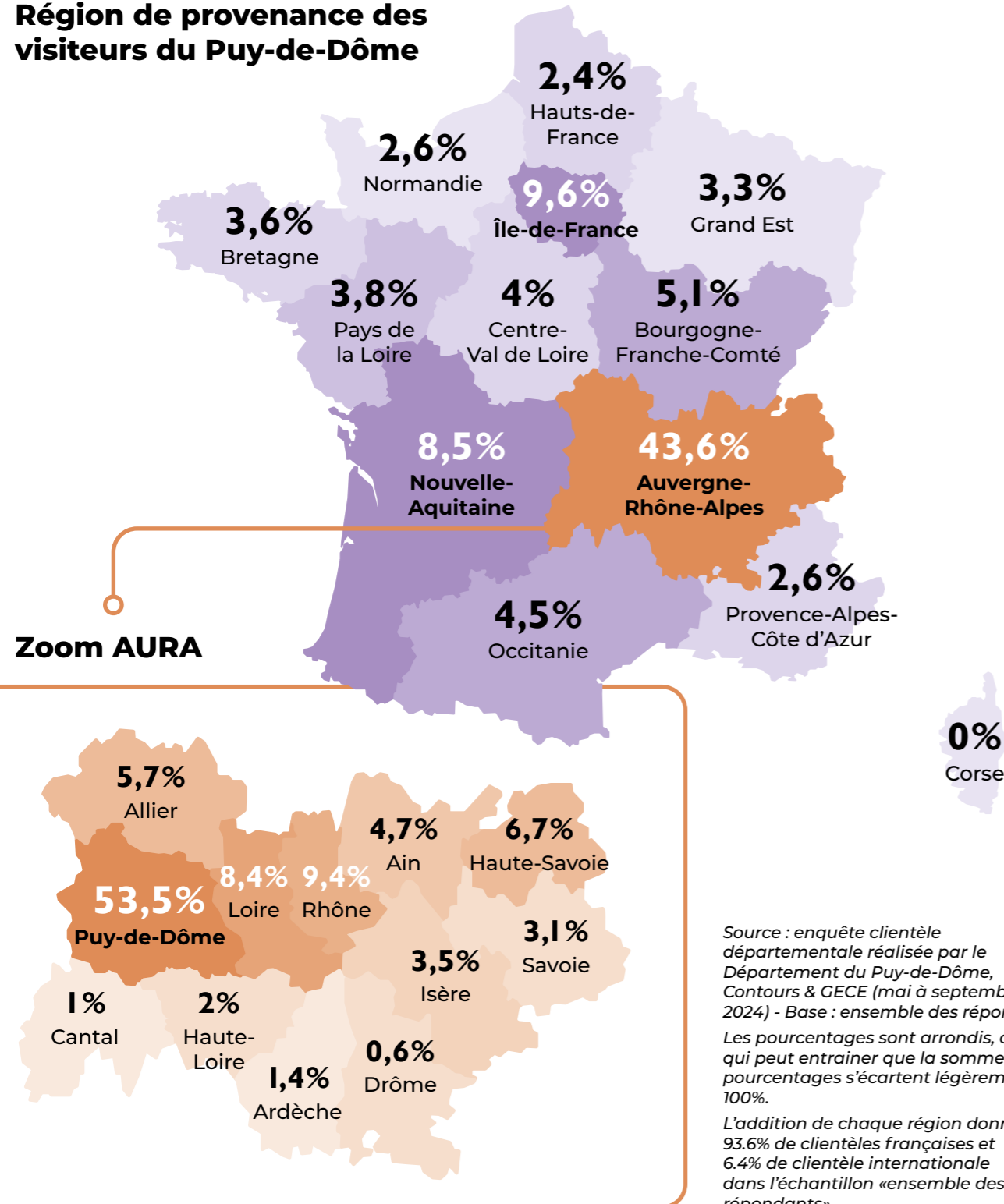


Source : Flux Vision - Orange Business. Base : Touristes nationaux, non locaux.
 Les pourcentages sont arrondis, ce qui peut entraîner que la somme des pourcentages s'écartent légèrement de 100%.
 Les pourcentages mensuels ne peuvent être comparés aux pourcentages saisonniers. En effet la période prise en compte pour la répartition mensuelle est du 01/01/2024 au 31/12/2024, tandis que la période prise en compte pour la répartition saisonnière est du 01/04/2024 au 31/03/2025.



3.3 Focus sur la clientèle française

Région de provenance des visiteurs du Puy-de-Dôme



Source : enquête clientèle départementale réalisée par le Département du Puy-de-Dôme, Contours & GECE (mai à septembre 2024) - Base : ensemble des répondants
 Les pourcentages sont arrondis, ce qui peut entraîner que la somme des pourcentages s'écartent légèrement de 100%.
 L'addition de chaque région donne 93.6% de clientèles françaises et 6.4% de clientèle internationale dans l'échantillon «ensemble des répondants».
 *2024 : de mai à septembre 2024

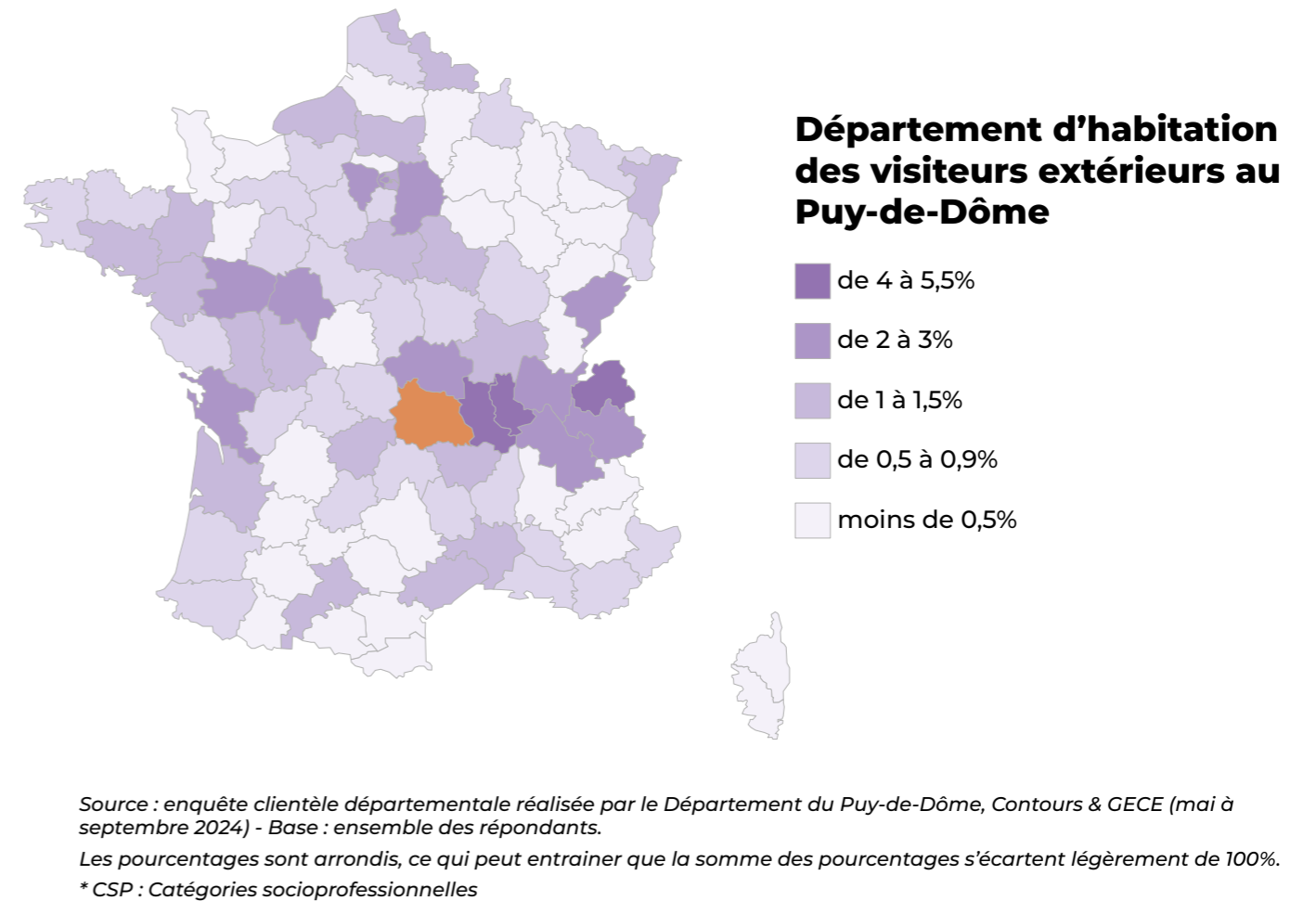
Âge des visiteurs adultes

18-24 ans	7%
25-34 ans	18%
35-44 ans	24%
45-54 ans	18%
55-64 ans	20%
65 ans et +	13%

CSP* des visiteurs

Agriculteur	1%
Artisan, commerçant, chef d'entreprise	4%
Cadre, profession libérale	27%
Profession intermédiaire	21%
Employé	18%
Ouvrier	7%
Inactif	1%
Étudiant / en formation	4%
Retraité	17%

D'où viennent les visiteurs extérieurs au département ?



Département d'habitation des visiteurs extérieurs au Puy-de-Dôme

- de 4 à 5,5%
- de 2 à 3%
- de 1 à 1,5%
- de 0,5 à 0,9%
- moins de 0,5%

3.3 Focus sur la clientèle française



D'où viennent les visiteurs extérieurs au département ?

Rappelons que :

- > **76%** des visiteurs n'habitent pas dans le Puy-de-Dôme.
- > **93%** de ces visiteurs extérieurs sont français.
- > **27%** viennent d'un autre département de la région Auvergne-Rhône-Alpes, dans le détail :
 - **5,5%** viennent du Rhône,
 - **5%** de la Loire,
 - **4%** de la Haute-Savoie,
 - **3%** de l'Allier ou de l'Ain,
 - **2%** de l'Isère ou de la Savoie,
 - les autres départements de la région (Haute-Loire, Ardèche, Cantal et Drôme) pesant chacun à hauteur de **1%** sinon moins.

Deux autres régions représentent plus de 10% des visiteurs extérieurs : **l'Île-de-France** (13%) et **la Nouvelle-Aquitaine** (11%).

Exception faite de la Corse, toutes les autres régions françaises représentent de 3 à 7% des visiteurs extérieurs.

Et ce sont donc **7%** des visiteurs extérieurs qui viennent d'un pays étranger.



Plus de **50%** de la fréquentation extérieure estivale est portée par 3 régions : **AURA, Île-de-France, Nouvelle-Aquitaine.**

Hors locaux, le poids des excursions dans le Puy-de-Dôme est de 14%, alors que 27% des visiteurs sont originaires d'AURA, signifiant qu'au moins la moitié des clients originaires d'AURA sont en situation de séjour sur le Puy-de-Dôme.

Une donnée à prendre en compte dans la construction des offres et une communication spécifique/adaptée à ce marché de proximité.

76%

des visiteurs n'habitent pas dans le Puy-de-Dôme

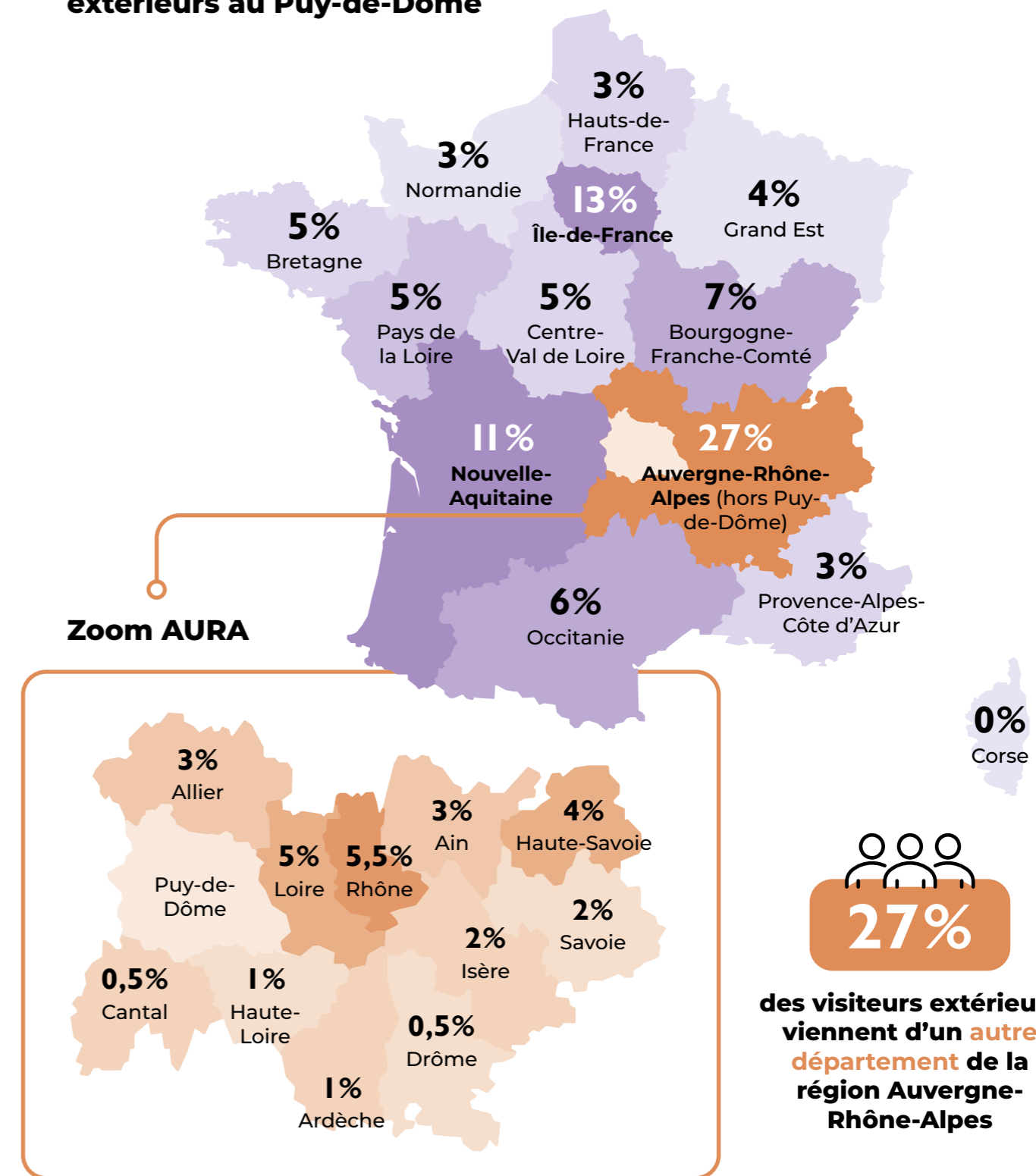
93%

des visiteurs extérieurs habitent en France

7%

des visiteurs extérieurs habitent à l'étranger

Région d'habitation des visiteurs extérieurs au Puy-de-Dôme



27%

des visiteurs extérieurs viennent d'un autre département de la région Auvergne-Rhône-Alpes

Source : enquête clientèle départementale réalisée par le Département du Puy-de-Dôme, Contours & GECE (mai à septembre 2024) - Base : répondants visiteurs extérieurs (touristes ou excursionnistes qui vivent à l'extérieur du département du Puy-de-Dôme)

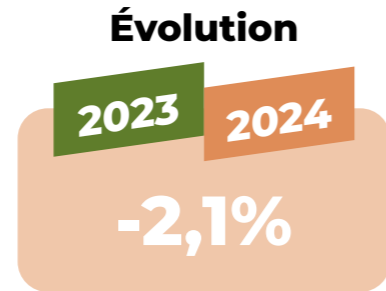
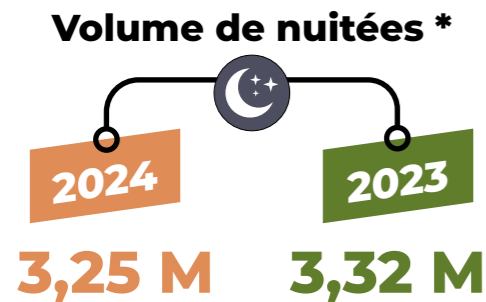
Les pourcentages sont arrondis, ce qui peut entraîner que la somme des pourcentages s'écartent légèrement de 100%.

*2024 : de mai à septembre 2024

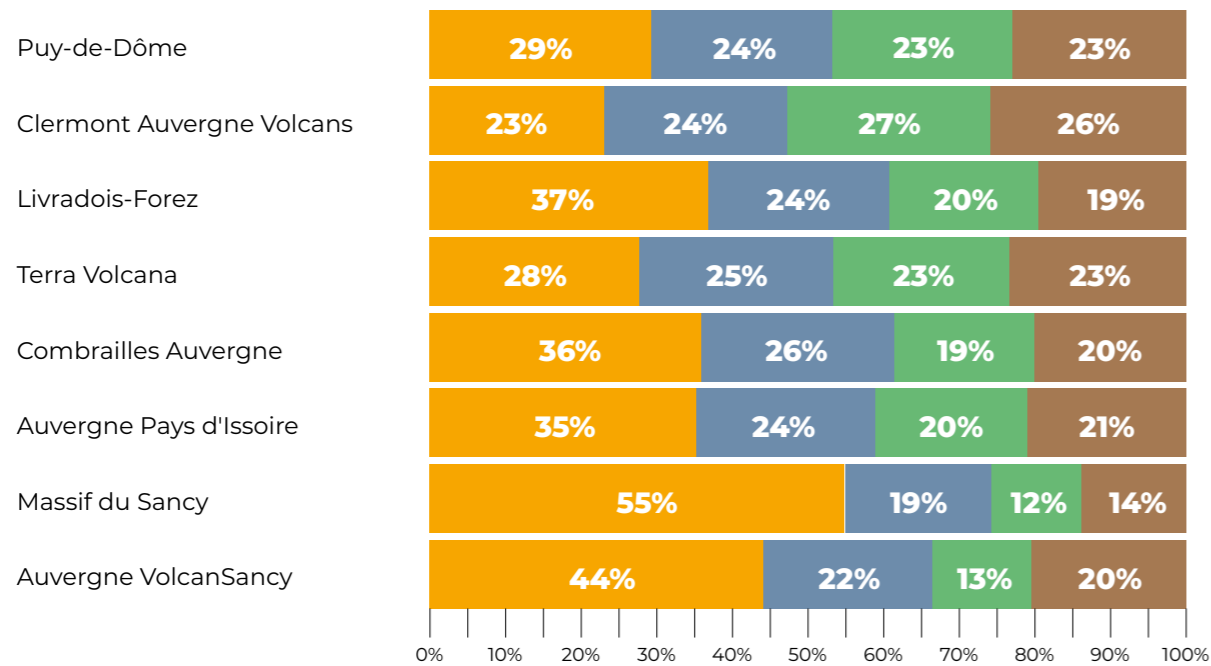
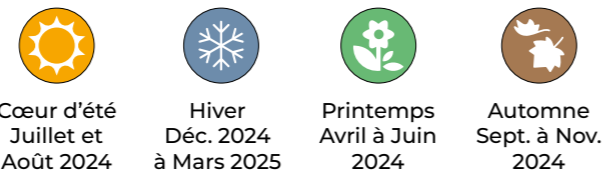
Source : enquête clientèle départementale réalisée par le Département du Puy-de-Dôme, Contours & GECE (mai à septembre 2024) - Base : répondants visiteurs extérieurs (touristes ou excursionnistes qui vivent à l'extérieur du département du Puy-de-Dôme)

Les pourcentages sont arrondis, ce qui peut entraîner que la somme des pourcentages s'écartent légèrement de 100%.

3.4 Focus sur la clientèle internationale

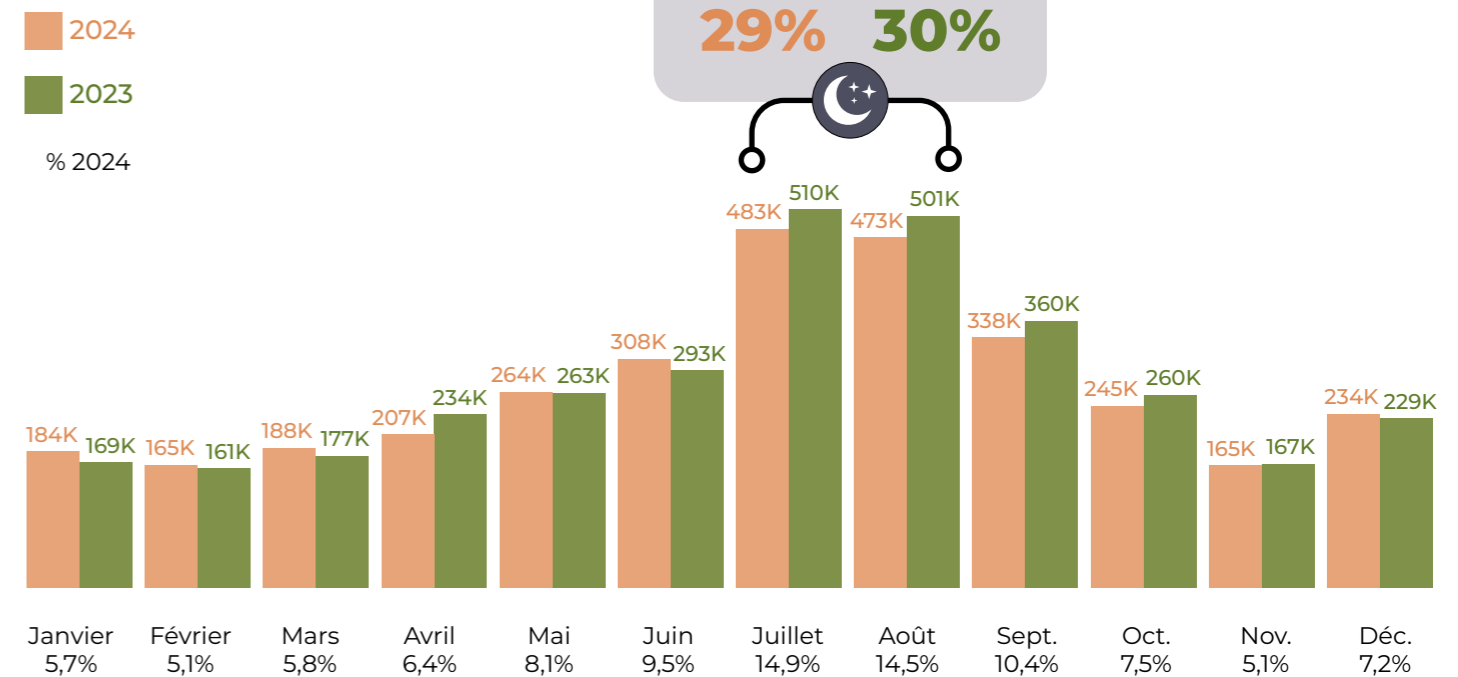


Répartition saisonnière des nuitées réalisées par les clients internationaux



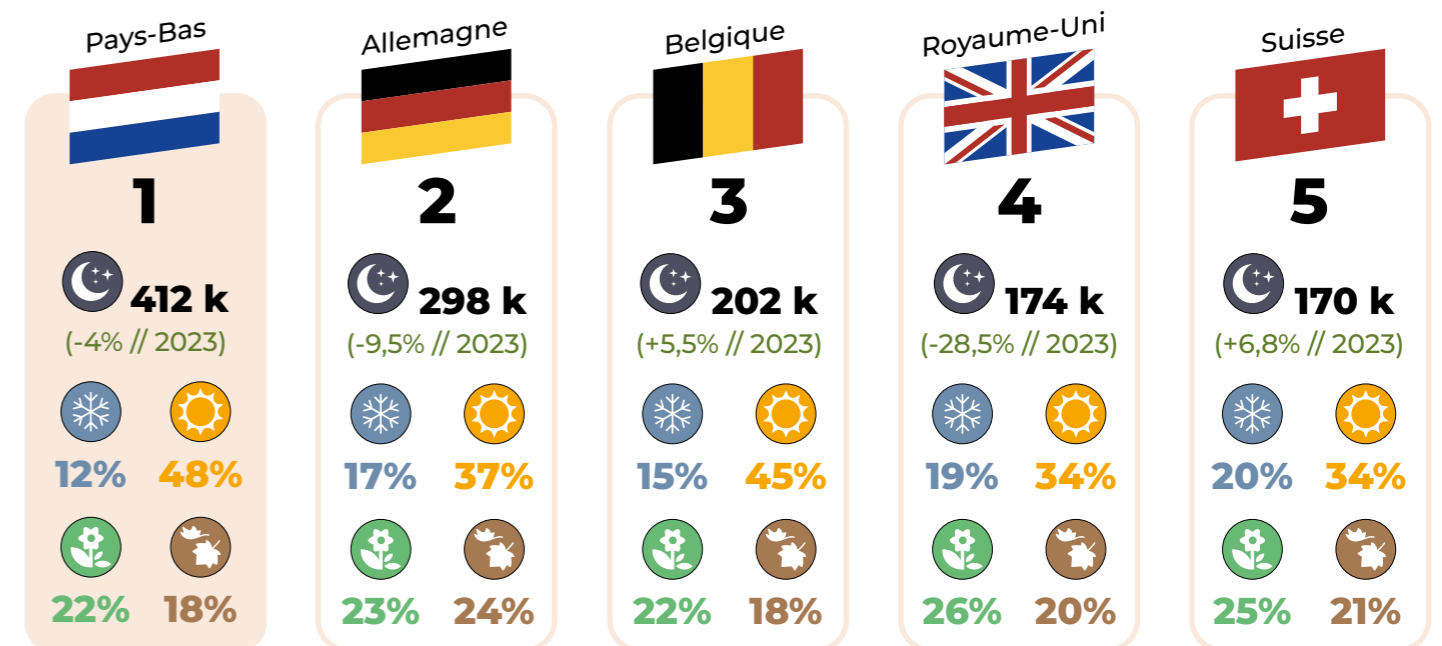
Source : Flux Vision - Orange Business. Base : Touristes internationaux (hors Pologne, Ukraine, Maroc, Algérie). Les pourcentages sont arrondis, ce qui peut entraîner que la somme des pourcentages s'écartent légèrement de 100%.

Répartition mensuelle des nuitées réalisées par les clients internationaux



Source : Orange Flux Vision. Base : Touristes internationaux (hors Pologne, Ukraine, Maroc, Algérie)

Top 5 des clientèles internationales en nombre de nuitées



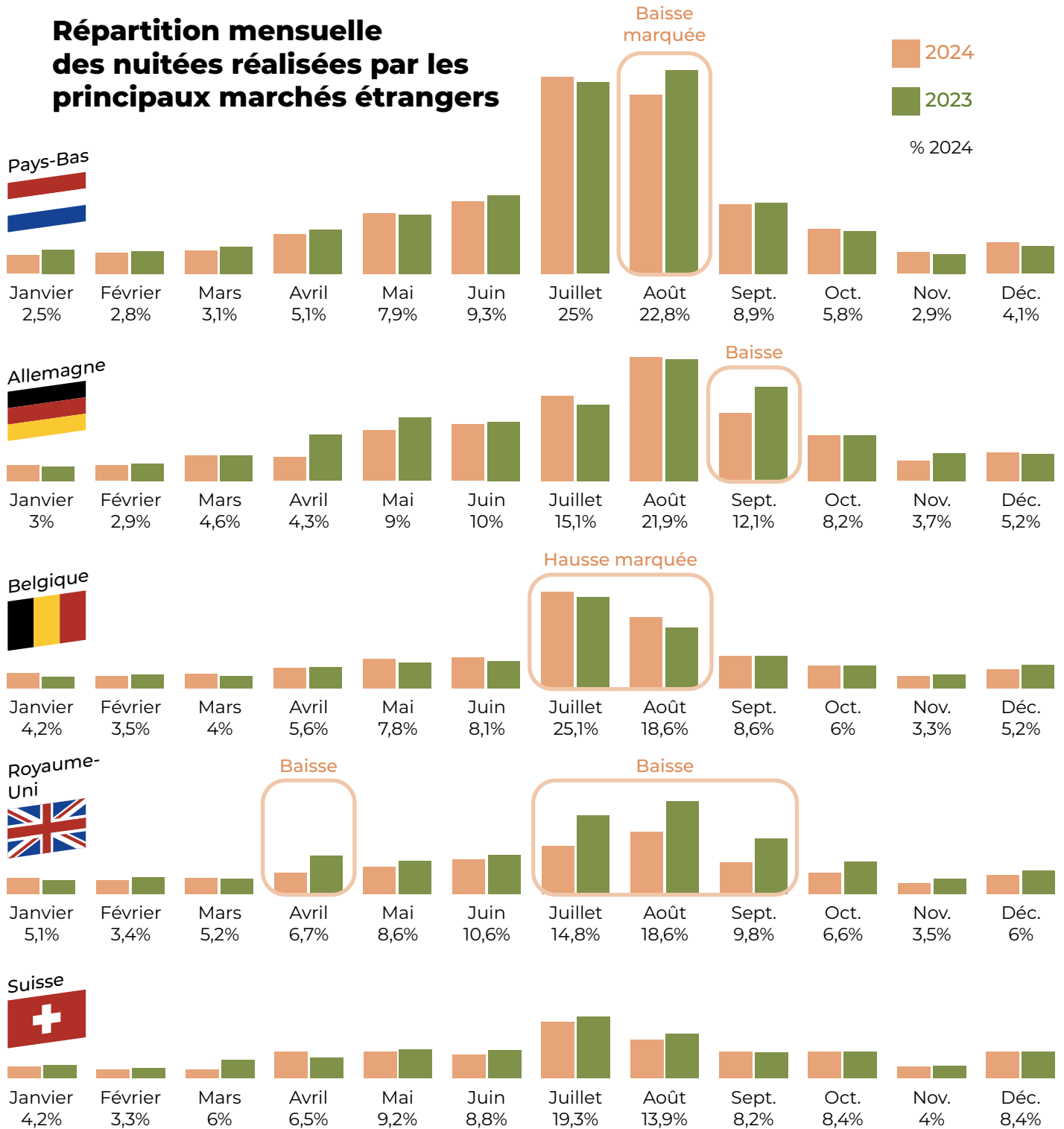
Source : Flux Vision - Orange Business - Base : Touristes internationaux (hors Pologne, Ukraine, Espagne, Algérie, Maroc). Classement sans exclusion à découvrir en annexe A.4 page 117. Les pourcentages sont arrondis, ce qui peut entraîner que la somme des pourcentages s'écartent légèrement de 100%.

2024



3.4 Focus sur la clientèle internationale

Répartition mensuelle des nuitées réalisées par les principaux marchés étrangers



Source : Flux Vision - Orange Business - Base : Touristes internationaux (hors Pologne, Ukraine, Maroc, Algérie)
 Les pourcentages sont arrondis, ce qui peut entraîner que la somme des pourcentages s'écartent légèrement de 100%.