

# LES HÉBERGEMENTS TOURISTIQUES DANS LE PUY-DE-DÔME







# 5



2024

## 5.1 Focus sur les hébergements marchands

### Données détaillées Puy-de-Dôme

Type d'hébergement	Nombre d'établissements	Nombre de lits	Nombre de nuitées	Part du Puy-de-Dôme dans l'offre régionale de lits	% du Puy-de-Dôme dans le nombre de nuitées régionales
 <b>Campings *</b>	117	32 312	1 243 000	10%	9%
 <b>Meublés classés</b>	2 699	12 497	ND	5%	ND
 <b>Hôtels *</b>	217	13 152	1 871 000	8%	8%
 <b>Résidences de tourisme</b>	18	4 715	-	3%	-
 <b>Villages vacances</b>	17	4 504	965 340	8%	4%
 <b>Auberges de jeunesse et centres sportifs</b>	5	481	-	5%	-
<b>Héb. spécialisés dans l'accueil des mineurs</b>	25	2 716	103 500	5%	2%
<b>TOTAL</b>	-	<b>67 661</b>	<b>4 079 340</b>	<b>7,5%</b>	<b>6,7%</b>

Sources : INSEE (2024) ; ADN Tourisme (2024) ; G2A (2024)

\* Méthode de calcul :  
1 emplacement de camping = 3.5 lits  
1 chambre d'hôtel = 2 lits

### Répartition de l'offre sur le territoire (nombre de lits) \*

	Campings	Hôtels	Résidences de tourisme	Villages vacances	Auberges de jeunesse	Répartition des lits au sein du dpt
Auvergne Pays d'Issoire	2 429	874	-	707	-	> 7%
Auvergne Volcans Sancy	2 608	232	-	425	-	> 6%
Massif du Sancy	11 648	2 384	2 038	2 485	107	> 34%
Clermont Auvergne Volcans	4 522	7 024	2 139	0	266	> 25%
Livradois Forez	4 522	908	-	775	-	> 11%
Combrailles Auvergne	4 757	414	430	93	0	> 10%
Terra Volcana	1 827	1 316	108	120	0	> 6%



Source : INSEE (2024)

\* Hors meublés classés (détail par territoires infra-départementaux non disponible)

## 5.2 Focus sur l'hébergement locatif présent sur les plateformes de réservation en ligne

2024

### Capacité 2024



13 484

propriétés

(+10% // 2023)



64 643

lits

(+14% // 2023)

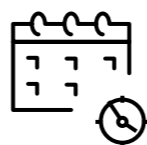
### Remplissage 2024



1 030 877

nuitées

(+11% // 2023)



durée  
moyenne  
de séjour

3,3 nuits

-

anticipation  
réservation

46,4 jours

34%

taux  
d'occupation  
annuel

### Recettes générées par la location de PAP\* en 2024



89,4 M€

(+18% // 2023)



moyenne annuelle  
des prix par nuitée

86,84€

(+6,7% // 2023)

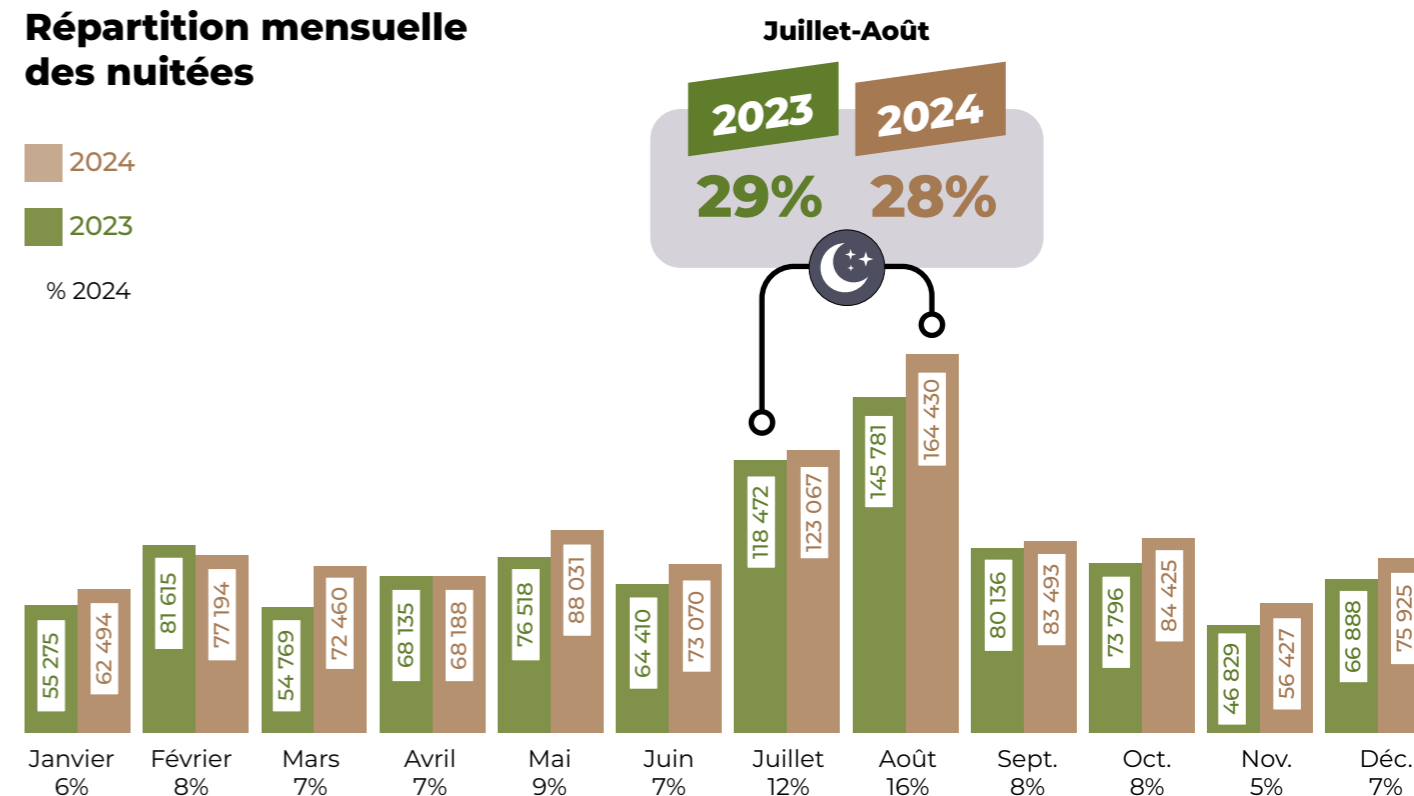


4,62/5

Satisfaction clients

(-0,13 pts // 2023)

### Répartition mensuelle des nuitées



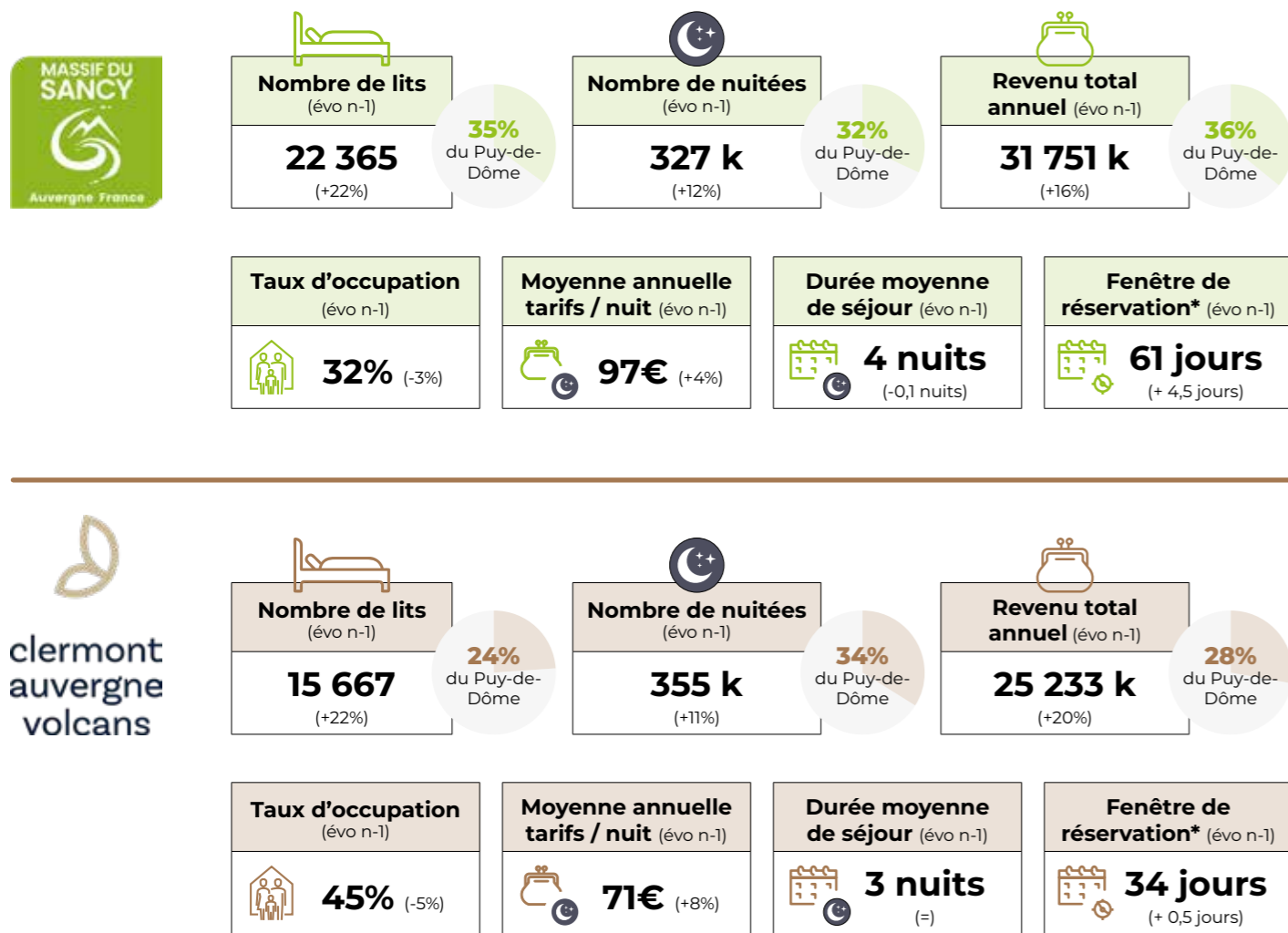
Source : Lighthouse (2024)  
\* PAP : particulier à particulier

Source : Lighthouse (2024)

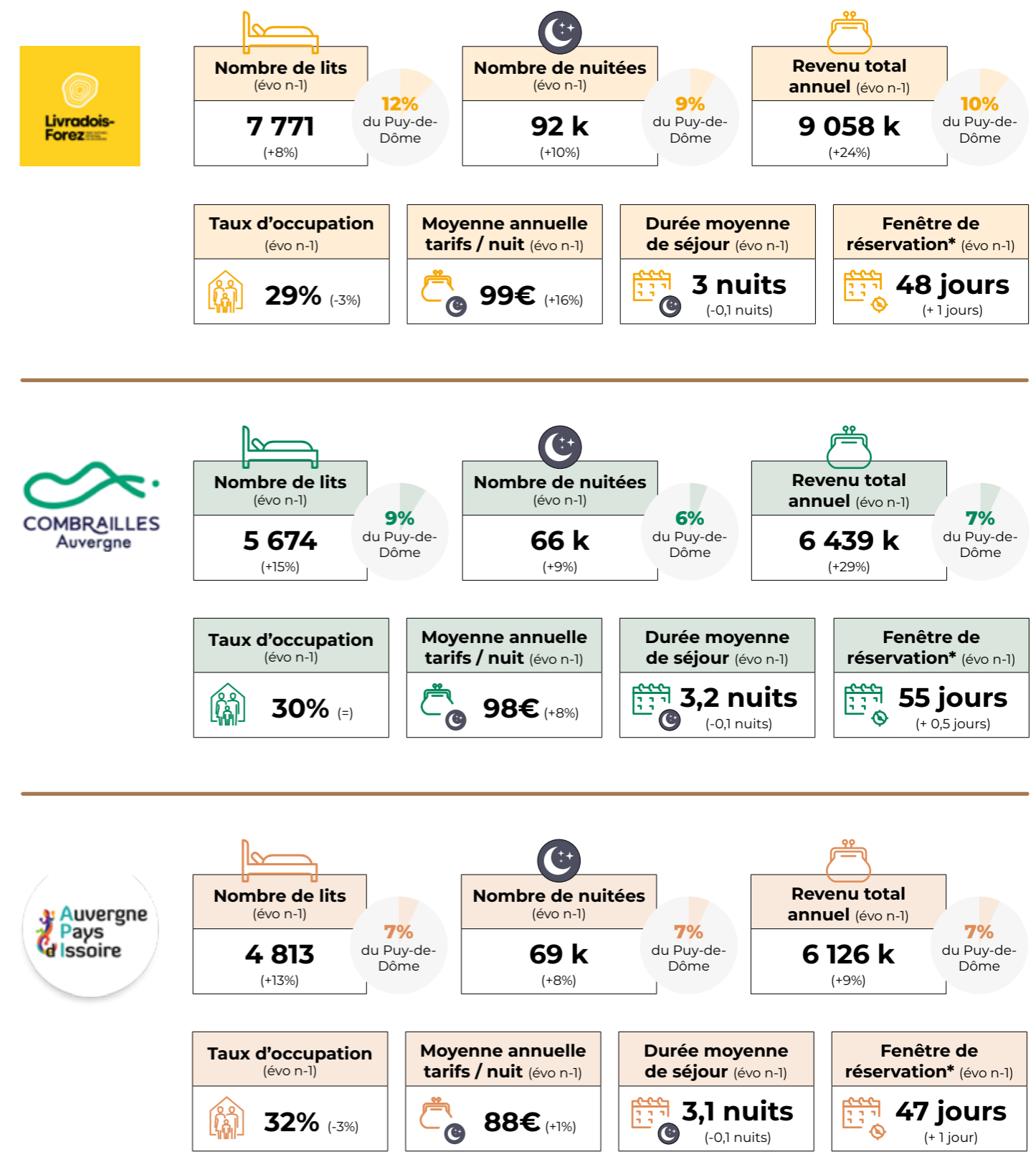
## 5.2 Focus sur l'hébergement locatif présent sur les plateformes de réservation en ligne

2024

### Répartition de l'offre d'hébergements locatifs par territoire



Source : Lighthouse (2024)  
Les pourcentages sont arrondis à l'unité, ce qui peut entraîner que la somme totale des pourcentages s'écartent légèrement de 100%.  
\* Fenêtre de réservation : nombre de jours moyen entre la date de réservation et la date d'arrivée du séjour.

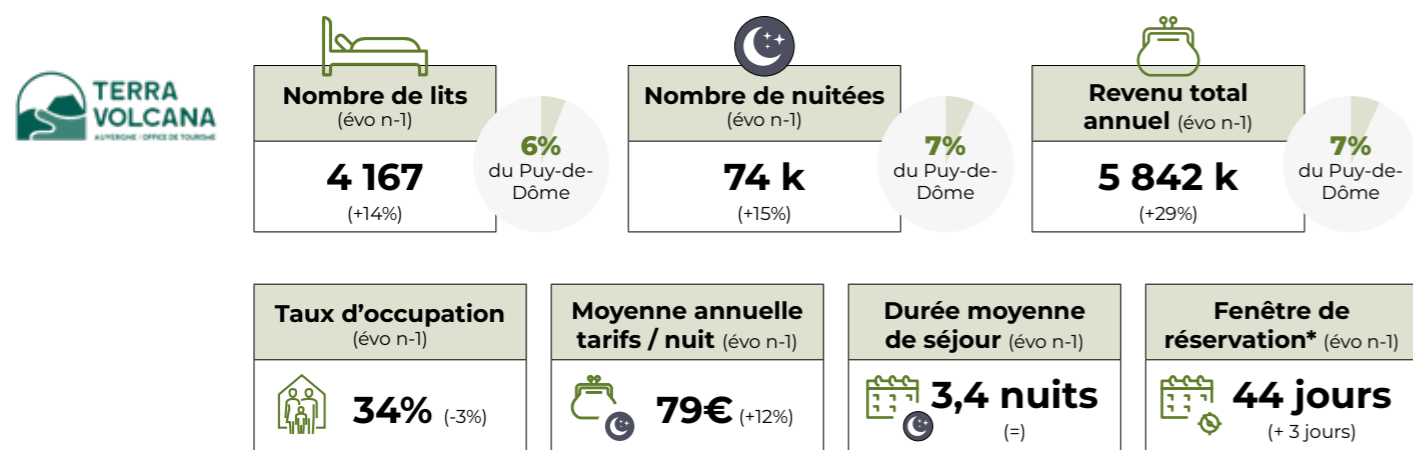
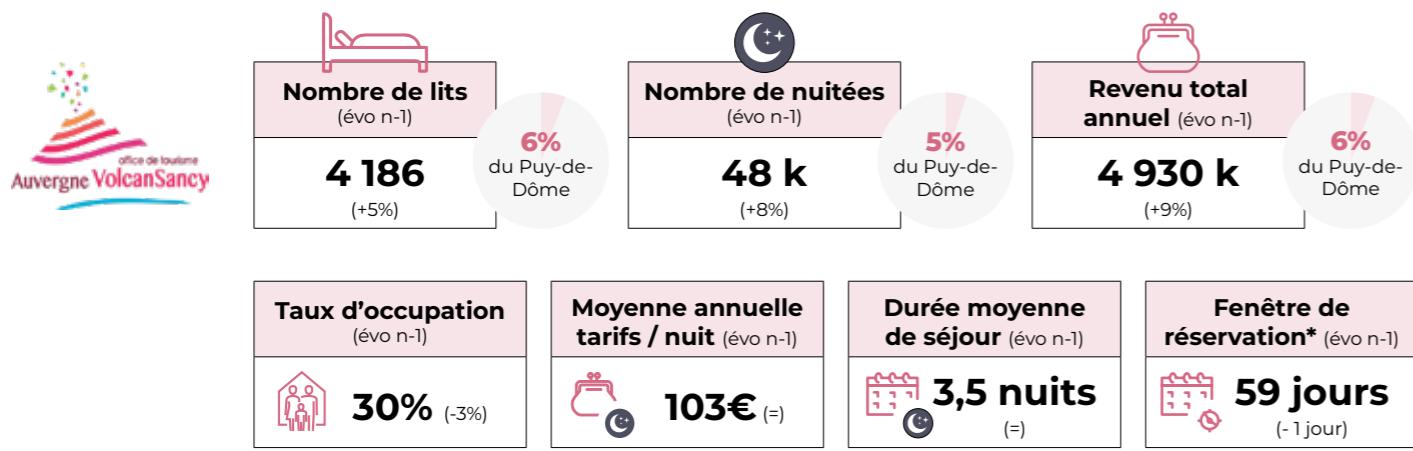


Source : Lighthouse (2024)  
Les pourcentages sont arrondis à l'unité, ce qui peut entraîner que la somme totale des pourcentages s'écartent légèrement de 100%.  
\* Fenêtre de réservation : nombre de jours moyen entre la date de réservation et la date d'arrivée du séjour.

## 5.2 Focus sur l'hébergement locatif présent sur les plateformes de réservation en ligne

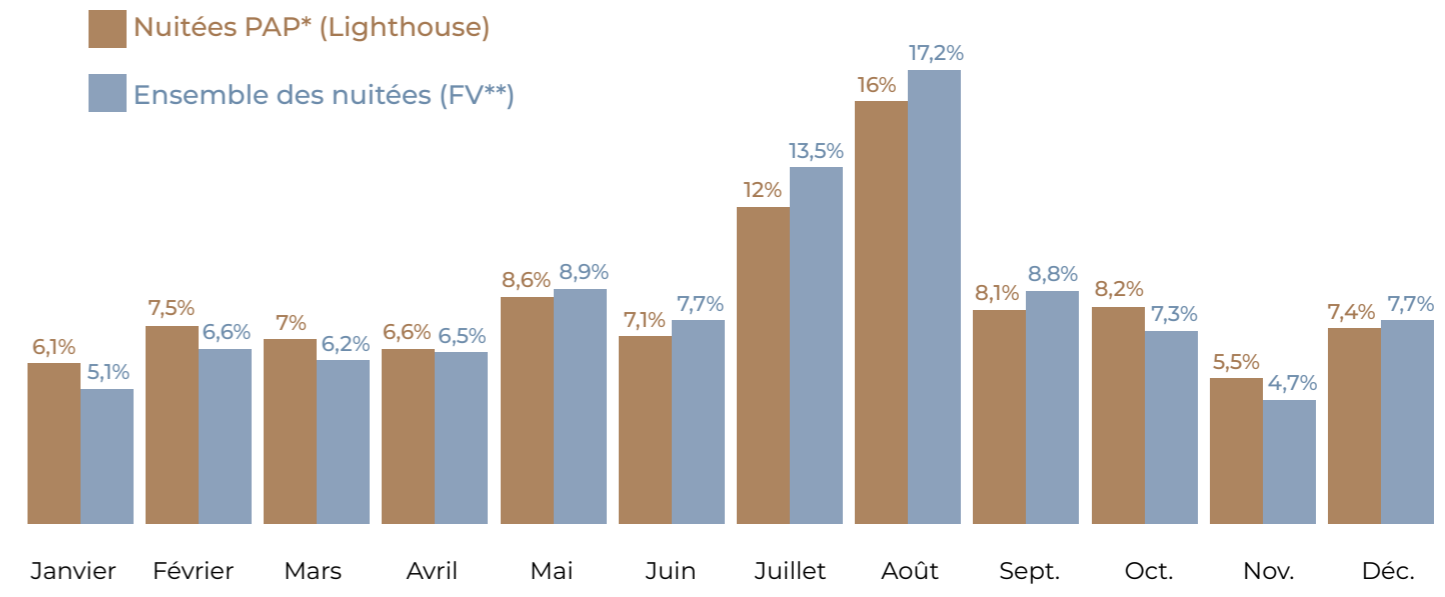
2024

### Répartition de l'offre d'hébergements locatifs par territoire (suite)

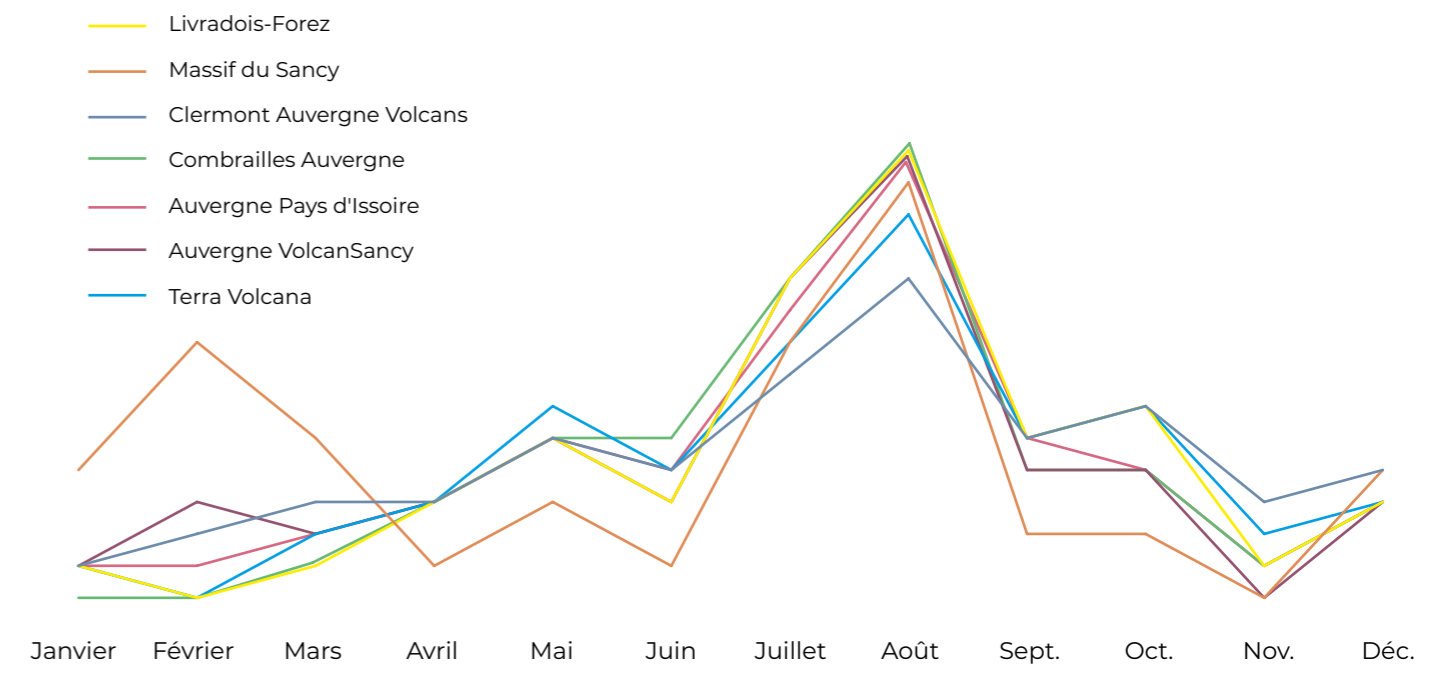


Source : Lighthouse (2024)  
Les pourcentages sont arrondis à l'unité, ce qui peut entraîner que la somme totale des pourcentages s'écartent légèrement de 100%.  
\* Fenêtre de réservation : nombre de jours moyen entre la date de réservation et la date d'arrivée du séjour.

### Répartition mensuelle des nuitées louées en PAP\* comparé à l'ensemble des nuitées touristiques



### Répartition mensuelle des nuitées louées en PAP\* par territoires infra



Sources : Lighthouse (2024) ; Flux Vision - Orange Business (2024)  
Les pourcentages sont arrondis, ce qui peut entraîner que la somme totale des pourcentages s'écartent légèrement de 100%.  
\* PAP : particulier à particulier  
\*\* FV : Flux Vision - Orange Business

# LES HÉBERGEMENTS TOURISTIQUES DANS LE PUY-DE-DÔME

## 5.3 Focus sur les résidences secondaires

### Les résidences secondaires (et logements occasionnels) dans le Puy-de-Dôme



Les résidences secondaires  
et logements occasionnels  
représentent environ

**10,2%**

de l'ensemble des  
logements du département

		2018	2019	2020	2021	2022
	Nombre de résidences secondaires	39 532	39 603	40 037	40 470	40 842
	Évolution annuelle	-	+1,8%	+1,1%	+1,1%	+0,9%
	Nombre de lits non marchands *	197 660	-	-	-	204 210
	Évolution 2018-2022	-	-	-	-	+3,3%

### Part des résidences secondaire (et logements occasionnels) sur l'ensemble des logements dans chaque territoire infra-départemental

	Nombre de résidences secondaires			Part des résidences secondaires sur l'ensemble des logements du territoire	
	2018	2022	Évolution 2018-2022	2018	2022
Livradois-Forez	11 050	10 690	-3%	15,9%	15,1%
Massif du Sancy	9 470	9 750	+3%	61,3%	61,8%
Clermont Auvergne Volcans	6 390	7 850	+23%	3,4%	4%
Combrailles Auvergne	5 430	5 390	-1%	16,8%	16,5%
Auvergne Pays d'Issoire	3 330	3 090	-7%	10%	9%
Auvergne VolcanSancy	2 200	2 270	+3%	24,3%	24,6%
Terra Volcana	1 675	1 825	+9%	3,9%	4,1%
<b>TOTAL</b>	<b>39 545</b>	<b>40 865</b>	<b>+3,3%</b>	<b>10,1%</b>	<b>10,2%</b>

Source : INSEE (données les plus récentes 2022)

\* Méthode de calcul des lits non marchand : 1 résidence secondaire = 5 lits