

LE TOURISME SECTORIEL

6



2024

2024

6.1 Organisation du tourisme



7

Offices de Tourisme dans le Puy-de-Dôme

(192 en région AURA, 45% labellisés Qualité Tourisme)

28

Bureaux d'information permanents

13

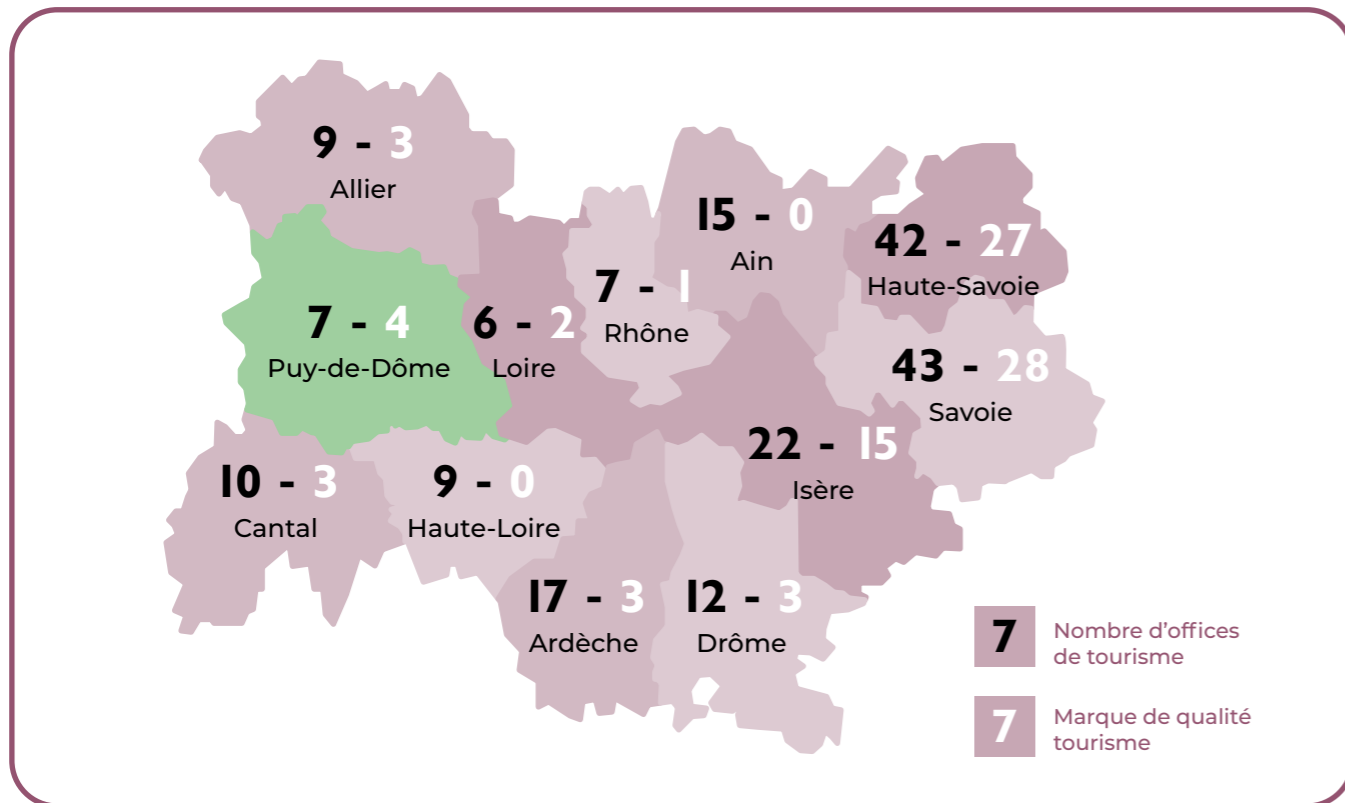
Bureaux d'information saisonniers

4

Offices de Tourisme labellisés Qualité Tourisme*

26

Bureaux d'information touristiques labellisés Qualité Tourisme*



32

Établissements « Qualité Tourisme » dans le Puy-de-Dôme

(384 en région AURA)



	Puy-de-Dôme	AURA
Activité sportive et de loisir	1	11
Agence locations saisonnières	0	2
Café bar brasserie	0	11
Chambre d'hôte	0	3
Commerce	0	0
Hébergement collectif	0	0
Hôtellerie	4	13
Hôtellerie de plein air	14	97
Hôtellerie-restauration	6	20
Lieu de visite	3	53
Office de tourisme	4	151
Palais des congrès	0	0
Port de plaisance	0	0
Résidence de tourisme	0	0
Restauration	0	8
Village de vacances	0	3
VTC (voiture avec chauffeur)	0	6

Sources : Offices de Tourisme du Puy-de-Dôme ; Ministère de l'économie et des Finances

* Offices de Tourisme labellisés Qualité Tourisme en 2024 : OT du Massif du Sancy, OT Terra Volcana, MDT du Livradois-Forez, OT Combrailles Auvergne.

La marque « Destination d'Excellence » se substitue à la marque « Qualité Tourisme » depuis mai 2024. Les offices de tourisme ont jusqu'à fin 2026 pour faire la transition avec la nouvelle marque.

Sources : Offices de Tourisme du Puy-de-Dôme ; Memento AURA Tourisme ; Ministère de l'économie et des Finances

6.2 Tourisme de pleine nature

Les activités outdoor : la randonnée pédestre



Itinéraires de promenade et de randonnée inscrits au PDIPR*	4 036 km
Dont boucles itinérantes	388 km
La boucle des Dômes	62 km
Le tour des Vaches Rouges	181 km
La boucle Sancy	85 km
Le tour du pays de Cunlhat en Livradois	30 km
Le grand tour entre Puy et Couze	30 km
+ 390 itinéraires de petites randonnées	

Itinéraires de promenade et de randonnée balisés par les territoires (hors PDIPR*)	
+ 220 itinéraires de petites randonnées	

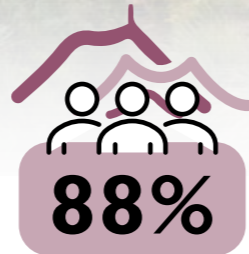
IGR® et GR® de Pays	1 143 km**
GR® 30	194 km
GR® 300	121 km
GR® 441	110 km
GR® 4	130 km
GR® 89	158 km
GRP® du Val d'Allier, boucle n°1	61 km
GRP® du Val d'Allier, boucle n°2	67 km
GRP® du Val d'Allier, boucle n°3	65 km
GRP® du Val d'Allier, boucle n°4	50 km
GRP® du Val d'Allier, boucle n°5	87 km
GTVA	210 km***

Sources : PDIPR* ; Fédération française de la randonnée pédestre (FFR) ; Apidae ; enquête clientèle départementale réalisée par le département du Puy-de-Dôme, Contours & GECE (mai à septembre 2024) - Base : ensemble des répondants.
* PDIPR : Plan départemental des itinérances de promenades et de randonnées ; ** + 100 km par rapport à 2023 ; *** dont 100 km dans le Puy-de-Dôme

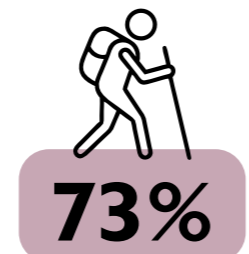
2024



À retenir



des visiteurs du **Puy-de-Dôme** ont pratiqués des activités **de pleine nature**



des visiteurs estivaux pratiquent **la randonnée**

2 Parcs Naturels Régionaux



Volcans d'Auvergne	395 000 ha
Livradois-Forez	311 035 ha

Soit les 2 plus grands espaces des 10 PNR de la région AURA



2 Réserves Naturelles Régionales

(19 en région AURA)



Cheires et Grottes de Volvic	61,3 ha
Puy de Marmant	20,3 ha

4 Réserves Naturelles Nationales

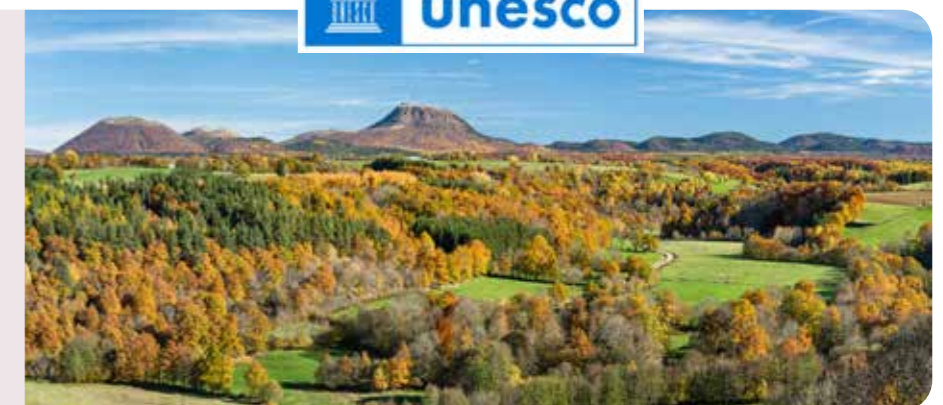
(32 en région AURA)



Chastreix-Sancy	1894,5 ha
Vallée de Chaudefour	820,5 ha
Sagnes de La Godivelle	143,95 ha
Rocher de La Jacquette	36,15 ha

1 Site naturel patrimoine mondial de l'UNESCO

Haut lieu tectonique Chaîne des Puy - faille de Limagne depuis 2018



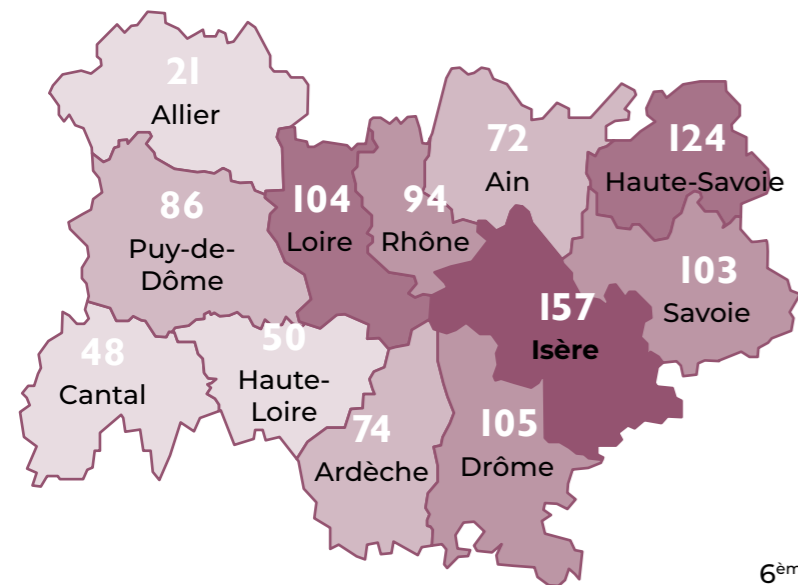
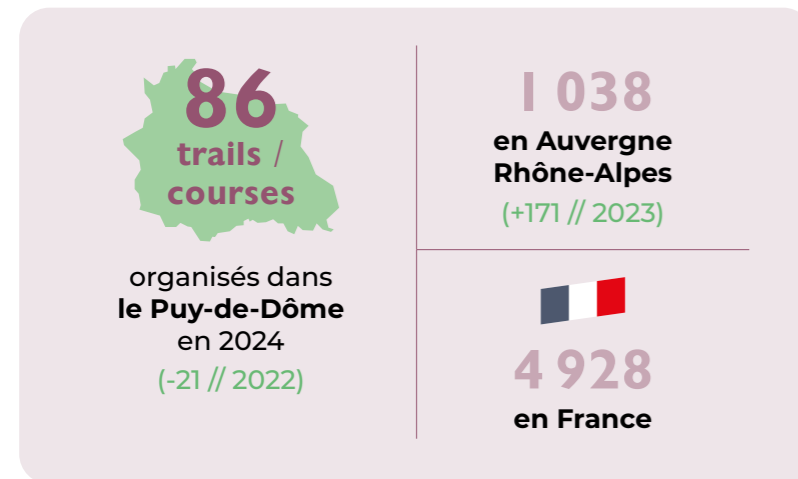
Sources : Fédération des Parc Naturels Régionaux (PNR) ; Inventaire National du Patrimoine Naturel (INPN)

6.2 Tourisme de pleine nature

Les activités outdoor : courses



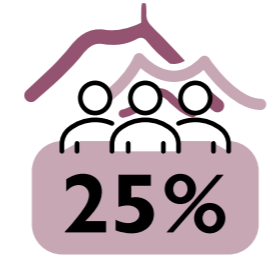
Les trails, courses à pied et triathlon



6^{ème} département de la Région AURA

2024

À retenir



des visiteurs du Puy-de-Dôme ont pratiqué au moins **1 activité sportive** durant l'été 2024



des visiteurs estivaux pratiquent **la course à pied / trail**

Sources : Memento AURA Tourisme ; finishers.com ; enquête clientèle départementale réalisée par le département du Puy-de-Dôme, Contours & GECE (mai à septembre 2024) - Base : ensemble des répondants.

Les courses d'orientation

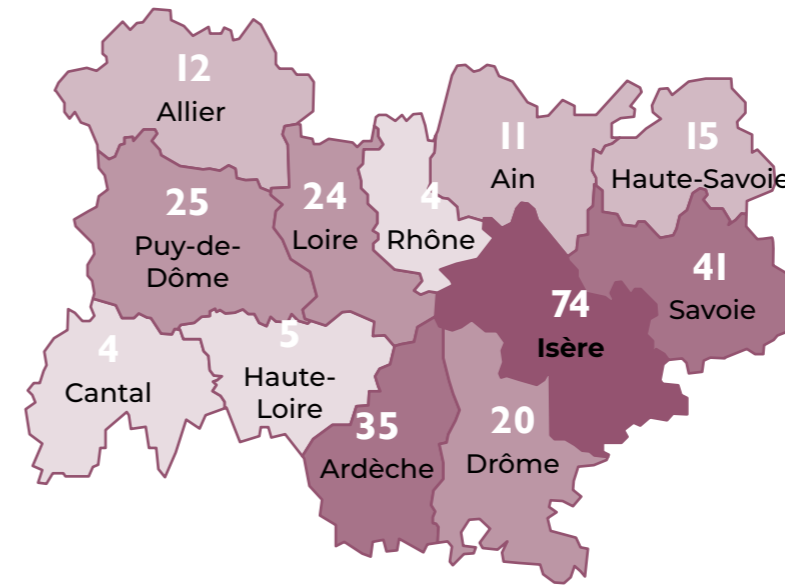
En compétition ou loisirs, ces parcours sont réalisés en pleine nature à l'aide d'une carte et d'une boussole, au travers de moyens de locomotions diverses : à pied, VTT, ski de fond, raquettes... Différentes thématiques : parcours familles, thématiques, sportifs, scolaires.



270
parcours permanents en région Auvergne Rhône-Alpes
(+48 // 2023)



organisés dans le Puy-de-Dôme en 2024
(-2 // 2022)



Sources : Memento AURA Tourisme ; Fédération française de course d'orientation (FFCO)

2024

6.2 Tourisme de pleine nature

Les activités outdoor : cyclo



3 Sites VTT labellisés par la FFC*

58 en région AURA
202 en France



- Massif des Bois Noirs (Livradois-Forez)
70 parcours VTT / VTTAE, dont 22 dans le Puy-de-Dôme
- Ambert Livradois Forez (Livradois-Forez)
42 parcours VVT / VVTAE / Enduro
- Sancy (Massif du Sancy)
46 parcours VTT

3 Bases VTT labellisées par la FFCT**

23 en région AURA
82 en France



- Base VTT des Volcans (Mond'Arverne)
**25 parcours VTT
300 km de parcours**
- Base VTT les 4 Vents (Livradois-Forez)
18 parcours VTT
- Base VTT Pays d'Issoire (Agglo Pays d'Issoire)

244 circuits vélo / VTT

203 circuits VTT

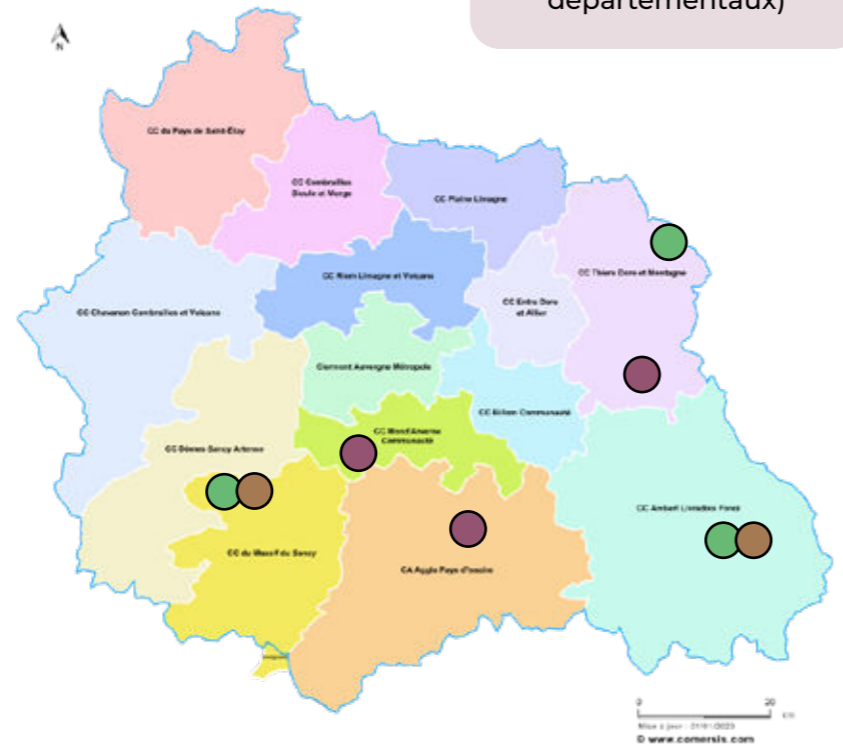
41 circuits route (dont 14 départementaux)

2 Espaces cycloport labellisés par la FFC*

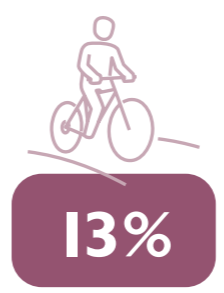
10 en région AURA
37 en France



- Espace Grand Sancy Cyclo (Auvergne VolcanSancy et Massif du Sancy)
8 parcours sur route
- Ambert Crêtes du Forez (Livradois-Forez)
10 parcours sur route



Sources : Apidae, FFC*, FFCT**
* FFC : Fédération française de cyclisme
** FFCT : Fédération française de cyclotourisme

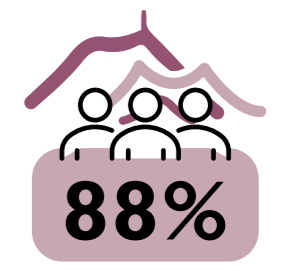


des visiteurs estivaux pratiquent **la balade / randonnée en VTT**

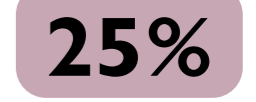


des visiteurs estivaux pratiquent **le VTT de manière sportive**

À retenir



des visiteurs du **Puy-de-Dôme** ont pratiqué des activités **de pleine nature**



des visiteurs ont pratiqué au moins **1 activité sportive**

1 véloroute la Via Allier V70

112 km
à travers le Puy-de Dôme

1 itinérance VTT, VTTAE et Gravel

+200 km
à travers le Puy-de Dôme

69 lieux labellisés Accueil Vélo

Soit 5,6% des structures labellisées de la Région

Sources : Memento AURA Tourisme ; Fédération française de cyclotourisme (FFCT63) ; Apidae ; viaallier.com ; la-gtmc.com ; enquête clientèle départementale réalisée par le département du Puy-de-Dôme, Contours & GECE (mai à septembre 2024) - Base : ensemble des répondants.

2024

6.2 Tourisme de pleine nature

Les activités outdoor : activités neige



Offre	Ski Alpin et Domaines Nordiques	Ski Alpin	Domaines Nordiques
Puy-de-Dôme	9	4	5
Région AURA	174	133	127

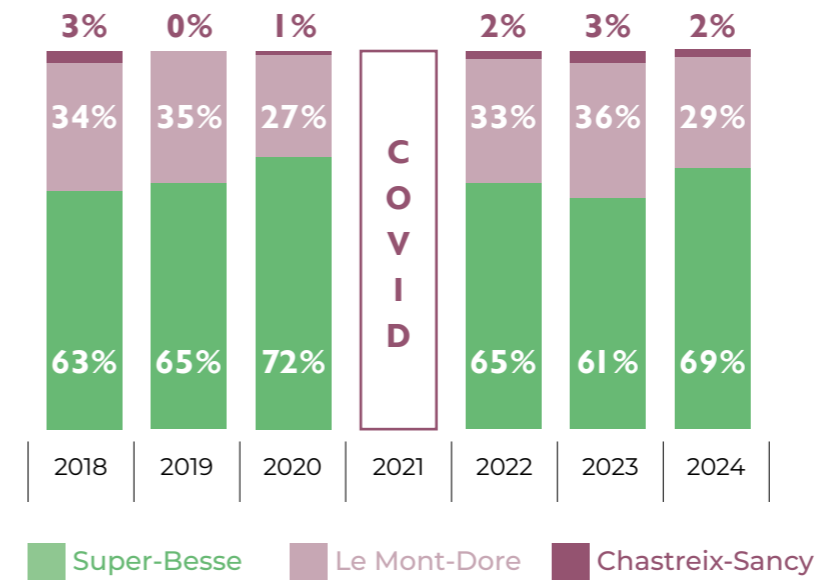
Ski alpin	km de pistes	altitude
Super-Besse (Massif du Sancy)	43 km	1300 / 1850m
Mont-Dore (Massif du Sancy)	41 km	1200 / 1840m
Chastreix-Sancy (Massif du Sancy)	16 km	1350 / 1730m
Prabouré (Livradois-Forez)	2,4 km	1200 / 1380m

Domaines Nordiques	km de pistes
Domaine Nordique du Col de Béal (Livradois-Forez)	57 km
Domaine Nordique des Crêtes du Forez (Prabouré ; Livradois-Forez)	100 km
Espace Nordique Sancy (Besse - Super-Besse - Le Mont-Dore - Chastreix - La Bourboule ; Massif du Sancy)	158 km
Domaine nordique de La Stèle* (La Tour d'Auvergne ; Auvergne VolcanSancy)	45 km
Domaine nordique du Guéry (Auvergne VolcanSancy)	58 km



Remontées Mécaniques

Répartition du CA RM Massif du Sancy



Chiffre d'affaires 2023/24		
Puy-de-Dôme	9,5 Millions €	-27% / n-1
Région AURA	1,5 Milliards	+12% / n-1

Journées Ski Hiver 2023/24		
Puy-de-Dôme	390 000	-26% / n-1
Région AURA	40,4 M	+5% / n-1

Domaines Nordiques : redevance		
Massif Central	353 800 €	-54% / n-1
Région AURA	7 510 880 €	+2% / n-1



* Le domaine de La Stèle - La Tour d'auvergne (Auvergne VolcanSancy) est géré par convention par le Massif du Sancy.

Sources : Memento AURA Tourisme ; Massif du Sancy ; Auvergne VolcanSancy ; Ambert Livradois Forez ; praboure.fr

2024

6.2 Tourisme de pleine nature

Les autres activités outdoor



Pêche

3 946	pêcheurs porteurs d'une carte de pêche journalière > 8% des pêcheurs d'AURA
486	pêcheurs porteurs d'une carte de pêche vacances > 4,9% des pêcheurs d'AURA
50	lacs et plans d'eau accessibles à la pratique
45	parcours pêche recensés
	dont 3 parcours pêche labellisés « passion » ou « famille » > plus de 40 en AURA
19	hébergements pêche > plus de 200 en AURA



Vol libre

32 sites de vol libre	sites de décollage pour parapente > soit 9,5% des sites de décollage de la région AURA (327 sites)
	dont 10 sites de décollage pour deltaplane > soit 6,5% des sites de décollage de la région AURA (155 sites)
1	un site de décollage pour speed riding > 9 sites de décollage en AURA



Équitation

46	structures proposant de la randonnée équestre > soit 10% des structures en AURA
15	structures labellisées Cheval Étape > soit 14,3% des structures labellisées en AURA
8	structures labellisées Centre de Tourisme Équestre > soit 14,8% des structures labellisées en AURA



Eaux vives

44	parcours de canoë-kayak (ck) > soit 8,9% de l'offre AURA
3	spots de free style ck > 15 spots en AURA
3	parcours de descente ck > 42 parcours en AURA
-	pas de stade de slalom ck > 20 stades de slalom en AURA
2	bassins de course en ligne ck > 19 bassins en AURA
1	une base de canyoning > 371 bases en AURA



Golf

6	golfs affiliés à la FFG > soit 6,5% des golfs affiliés FFG de la région AURA
----------	---

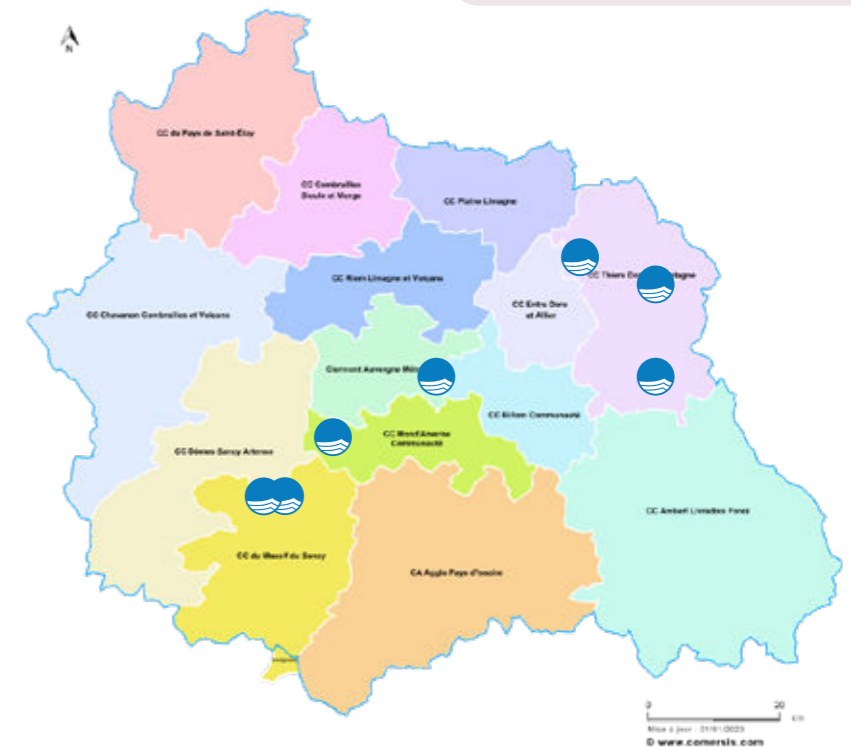
Sites de baignade

27 Sites de baignade recensés dans le Puy-de-Dôme

10	Combrailles Auvergne
8	Livradois-Forez
5	Massif du Sancy
2	Auvergne VolcanSancy
2	Clermont Auvergne Volcans

7 Plages labellisées Pavillon Bleu

- Plan d'eau d'Aubusson d'Auvergne (Livradois-Forez)
- Plan d'eau d'Iloa (Thiers, Livradois-Forez)
- Base nautique de Saint-Rémy-sur-Durolle (Livradois-Forez)
- Lac d'Aydat (Clermont Auvergne Volcans)
- Plan d'eau de Cournon (Clermont Auvergne Volcans)
- Lac Chambon (Chambon-sur-Lac ; Massif du Sancy)
- Lac Chambon (Murol ; Massif du Sancy)



PAVILLON BLEU

7

plages labellisées Pavillon Bleu



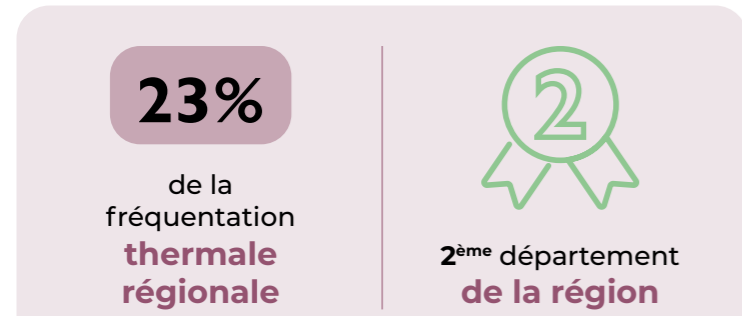
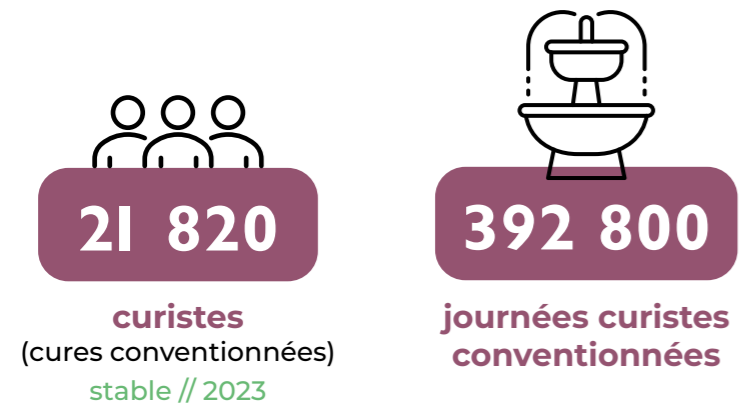
soit le **2ème département d'AURA** en nombre de sites labellisés (28 sites en AURA)

Sources : Memento AURA Tourisme ; Fédération française d'équitation (FFE, ffe.com) ; Comité régional Auvergne-Rhône-Alpes de canoë-kayak (ffck-aura.com) ; Association Régionale de Pêche en Auvergne-Rhône-Alpes (ARPARA, peche-auvergne-rhonealpes.fr) ; Fédération départementale de Pêche 63 (peche63.com) ; Fédération française de vol libre (FFVL, fvl.fr) ; Fédération française de Golf (FFG, ffgolf.org).

Sources : Memento AURA Tourisme ; Apidae ; Département du Puy-de-Dôme

6.3 Thermalisme

2024



À retenir

4,6%
de la fréquentation
thermique nationale

2
2^{ème} département
français en nombre
d'établissements

8
8^{ème} département français
en nombre de curistes
conventionnés

5 Stations thermales (23 en région AURA)

dont 3 parmi les 7 plus fréquentées de la Région AURA

nombre de cures conventionnées en 2024

Station thermale	nombre de cures conventionnées en 2024
● Le Mont-Dore (Massif du Sancy)	8577
● Royat-Chamalières (Clermont Auvergne Volcans)	5700
● Châtel-Guyon (Terra Volcana)	4800
● La Bourboule (Massif du Sancy)	2626
● Châteauneuf-les-Bains (Combrailles Auvergne)	647 (en 2023)



Sources : Memento AURA Tourisme ; Conseil National des Établissements Thermaux (CNETH) ; Observatoire National de l'Économie des Stations Thermales (OESTh) Stations thermales ; Chiffres clés des Offices de Tourisme.
* Calcul réalisé à partir de l'OESTh 2024 : 1 curiste conventionné produit 19,5 nuitées pour le territoire (curistes conventionnés + médicale libre + bien-être + accompagnants)

Sources : Memento AURA Tourisme ; Conseil National des Établissements Thermaux (CNETH) ; Observatoire National de l'Économie des Stations Thermales (OESTh) Stations thermales ; Chiffres clés des Offices de Tourisme.
* Calcul réalisé à partir de l'OESTh 2024 : 1 curiste conventionné produit 19,5 nuitées pour le territoire (curistes conventionnés + médicale libre + bien-être + accompagnants)

6.4 Sites de visites

2024

Sites touristiques du Puy-de-Dôme

(Sites disposant d'une billetterie)

	Nombre de visiteurs 2024	Évolution 2023
Panoramique des Dômes * (Orcines)	409 342	-1,4%
Vulcania * (Saint-Ours)	389 000	+2,4%
Château de Murol	198 000	+4,2%
Volcan de Lemptégy * (Saint-Ours)	193 000	+4,9%
Royatonic (Royat)	187 000	ND
Téléphérique du Sancy (Mont-Dore)	184 492	+75,4%
Temple de Mercure (Orcines)	147 239	-1,8%
L'Aventure Michelin * (Clermont-Ferrand)	133 977	+5,3%
Parc animalier d'Auvergne * (Ardes-sur-Couze)	96 000	-8,6%
Grotte de la Pierre de Volvic	95 250	-1,8%
Fontaines Pétrifiantes de Saint-Nectaire	80 000	+12,7%
Fond Régional d'Art Contemporain (Clermont-Ferrand)	67 365	+1,2%
Musée d'Art Roger Quilliot Clermont-Ferrand	45 821	+55,1%
Funiculaire du Capucin (Mont-Dore)	41 013	+6,5%
Musée Archéologique de la Bataille de Gergovie (La Roche-Blanche)	41 000	-12,8%
Vélorail des Fades (Les Ancizes)	30 600	+13,3%
Site Troglodyte de Jonas (Saint-Pierre-Colamine)	30 000	ND
Moulin à papier Richard de Bas (Ambert)	25 000	ND
Musée de la Coutellerie de Thiers	22 184	ND
Musée Mandet (Riom)	18 800	+30%
Domaine Royal de Randan	18 000	ND
Scénomusée La Toinette et Julien (Murat-le-Quaire)	16 748	ND
Volvic O'rigines & Usines de Volvic	15 380	+12%
Maison de l'améthyste (Le Vernet-Chaméane)	12 000	ND
Musée de la Céramique de Lezoux	10 730 (2025)	ND

Sources : Département du Puy-de-Dôme, Offices de Tourisme, Sites Touristiques.

* Lauréats des « sites touristiques emblématiques en Auvergne-Rhône-Alpes 2022-2028 » (5 sites sur les 21 sites lauréats de la Région)

6.5 Événementiel

2024

Principaux festivals et événements du Puy-de-Dôme

	Nombre de visiteurs 2024	Évolution 2023	Dates	Durée
Horizons « art nature » (Sancy)	200 000 *	NC	mi-juin à mi-sept.	3 mois
Festival du court métrage (Clermont-Ferrand)	166 000	+4%	début février	9 jours
Sommet de l'élevage (Aubière)	120 000	+4%	début octobre	4 jours
Europavox (Clermont-Ferrand)	37 000	-18%	fin juin	3 jours
World Festival Ambert	27 000	+35%	mi-juillet	3 jours
Salon Origine Auvergne (Cournon)	26 000	+17,65%	fin novembre	3 jours
Fourmofolies (Ambert)	25 000 *	=	début août	2 jours
Vinidôme (Clermont-Ferrand)	25 000	NC	début février	3 jours
Plein la Bobine (La Bourboule et Issoire)	20 000	+5%	fin mai - début juin	10 jours
Rendez-vous du carnet de voyage (Clermont-Ferrand)	20 000	NC	mi-novembre	2 jours
La Pamparina (Thiers)	15 000 *	-50%	début juillet	
Jazz aux sources (Châtel-Guyon)	15 000 *	NC	Pentecôte	3 jours
La Foire aux vins et aux fromages à Besse (Besse-et-Saint-Anastaise)	10 000 *	NC	mi-juillet	2 jours
Saint-Cochon (Besse-et-Saint-Anastaise)	10 000 *	NC	3 ^{ème} samedi de janvier	1 jour
Vidéoformes (Clermont-Ferrand)	9 000 *	NC	2 ^{ème} quinzaine de mars	2 semaines
Coutelia (Thiers)	7 000	-3%	mi-mai	2 jours
Festival Jours de Lumière (biennal) (Saint-Saturnin)	7 000 *	NC	fin septembre	2 jours
Riom Ville d'Artisans (biennal) (Riom)	7 000 *	NC	fin nov. / début déc.	3 jours
Les Nuées Ardentes (Orcines)	7 000 *	NC	mi-juin	2 jours
Grande Fête de Saint-Nectaire	7 000 *	NC	début juin	2 jours
Sancy Snow Jazz (Le Mont-Dore)	7 000	+16,67%	début mars	1 semaine
Festival du TRAC (Sauxillanges)	5 000 *	NC	fin septembre	3 jours

Source : Mémento AURA Tourisme, Département du Puy-de-Dôme, Organismes d'événements, Offices de Tourisme, Presse locale

* Estimation

6.6 Tourisme culturel et gourmand



3 Pays d'art et d'histoire
(22 en région AURA)

- Billom Saint-Dier
- Issoire Val d'Allier Sud
- Riom Limagne et Volcans



2 Plus Beaux Villages de France
(25 en région AURA)

- Usson
- Montpeyroux

12 Petites Cités de Caractère
(43 en région AURA)



> 30% des communes labellisées de la région AURA



49 Villes et Villages Fleuris
(516 en région AURA)

> +3 // 2023, soit 10% des communes du département

2 Sites classés au patrimoine mondial de l'UNESCO

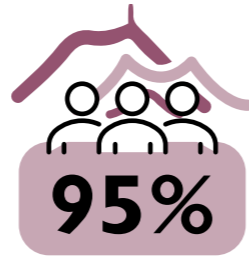


- Basilique Notre-Dame du Port de Clermont-Ferrand
- Haut lieu tectonique Chaîne des Puys - faille de Limagne

2024



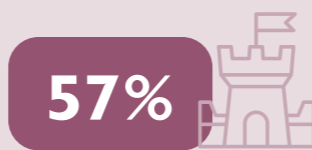
À retenir



des visiteurs estivaux du **Puy-de-Dôme** ont pratiqués des activités de **visite / découverte**



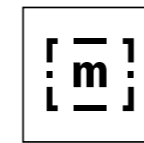
des visiteurs l'été visitent des **villes / villages**



des **châteaux / monuments**



des **musées / expositions**



13 Musées de France
(138 en région AURA)

> 9,4% des Musées de France de la région AURA



877 Monuments historiques
(4 962 en région AURA)

> 17,7% des MH de la région AURA

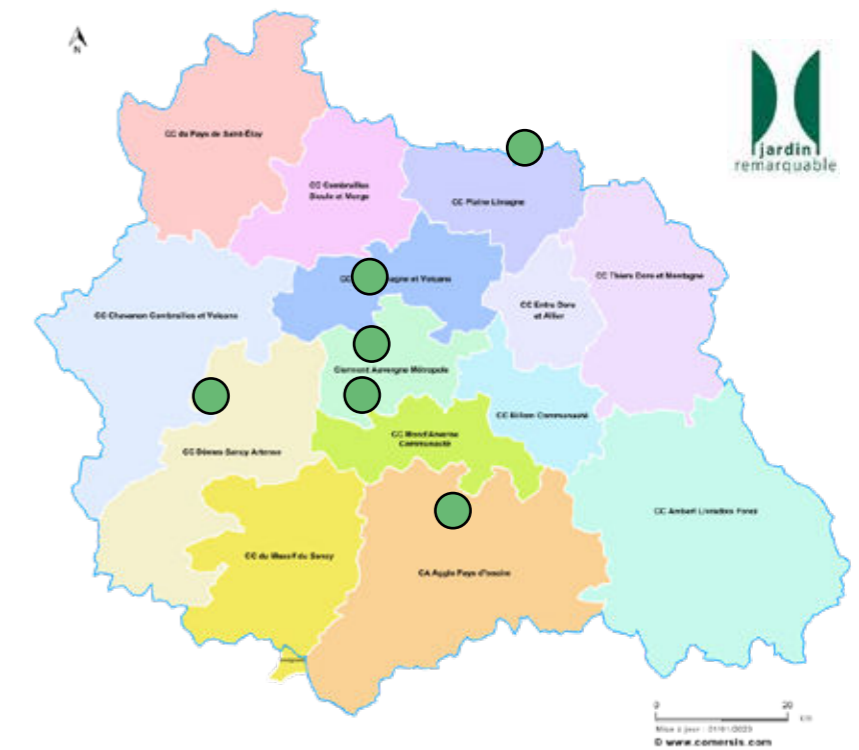


24 Châteaux et demeures



6 Jardins remarquables
(31 en région AURA)

- Blanzat – Parc du château
- Chanonat – Jardins du château de la Bâtisse
- Issoire – Jardins du château d'Hauterive
- Orcival – Jardins du château de Cordès)
- Randan – Parc du domaine royal
- Romagnat – Jardins du château d'Opme



Sources : Memento AURA Tourisme ; Département du Puy-de-Dôme ; Ministère de la Culture ; monumentum.fr ; Route historique des châteaux d'Auvergne ; enquête clientèle départementale réalisée par le département du Puy-de-Dôme, Contours & GECE (mai à septembre 2024) - Base : ensemble des répondants.

Sources : Memento AURA Tourisme ; Département du Puy-de-Dôme ; Ministère de la Culture ; monumentum.fr ; Route historique des châteaux d'Auvergne ; enquête clientèle départementale réalisée par le département du Puy-de-Dôme, Contours & GECE (mai à septembre 2024) - Base : ensemble des répondants.

6.6 Tourisme culturel et gourmand

2024



2 471
restaurants en 2025
(6,7% des restaurants de la région AURA)



17
caves ouvertes au public
et toutes engagées dans une démarche qualité d'accueil du public
(482 en région AURA)




Les restaurants étoilés Michelin

8 établissements 1 établissement



Livradois-Forez	-
Massif du Sancy	-
Clermont Auvergne Volcans	6
Combrailles Auvergne	-
Auvergne Pays d'Issoire	2
Auvergne Volcan Sancy	-
Terra Volcana	1

Sources : Memento AURA Tourisme, Département du Puy-de-Dôme

Les AOP, AOC, IGP et labels



7

AOP*
AOC*

(79 en région AURA)

- Fromages : Saint-Nectaire, Fourme d'Ambert, Salers, Bleu d'Auvergne, Cantal, Fourme de Montbrison
- Vin : Côtes d'Auvergne



24

IGP*

(60 en région AURA)



2

Sites Remarquables du Goût

(15 en région AURA)

- Ail de Billom
- Fromage Saint-Nectaire



1

Destination labellisée « Vignobles et Découvertes »

(12 en région AURA)

- Côtes d'Auvergne Destination Volcans

Sources : Memento AURA Tourisme, Département du Puy-de-Dôme, economie.gouv.fr

*AOP : L'Appellation d'origine protégée (AOP) désigne un produit dont toutes les étapes de production sont réalisées selon un savoir-faire reconnu dans une aire géographique précise, qui confère ses caractéristiques au produit. C'est un sigle européen qui protège le nom du produit dans toute l'Union européenne.

AOC : L'Appellation d'origine contrôlée (AOC) est l'équivalent national de l'AOP.

IGP : L'indication géographique protégée (IGP) identifie un produit agricole, brut ou transformé, dont la qualité, la réputation ou d'autres caractéristiques sont liées à son origine géographique. L'IGP repose également sur la notion de savoir-faire. À la différence de l'AOP, une seule des étapes de production, transformation ou élaboration doit avoir lieu dans la zone concernée.