

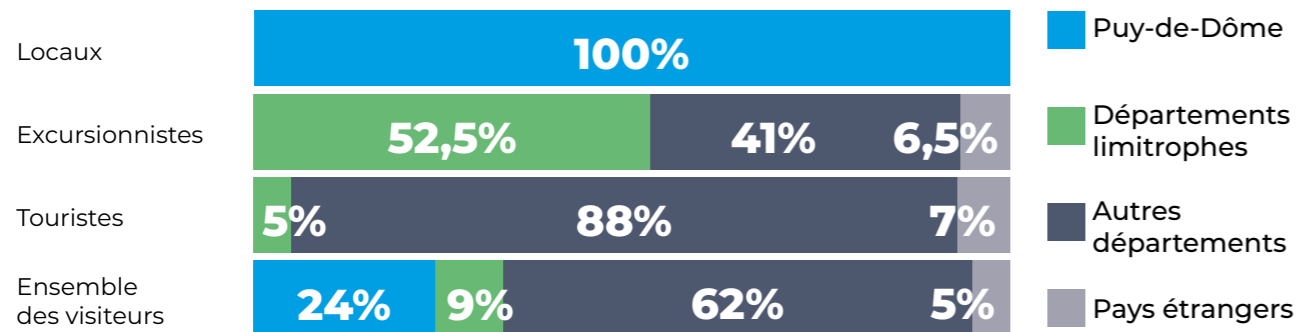
ANNEXES



A.I Quels types de visiteurs ?



Lieu d'habitation des visiteurs



Excursionnistes

Sans surprise, les excursionnistes (c'est-à-dire les visiteurs venus dans le Puy-de-Dôme sans y séjourner) sont bien plus nombreux à habiter à proximité. Ainsi, plus de la moitié d'entre eux habitent dans un département limitrophe. Et 72% habitent dans la région Auvergne-Rhône-Alpes, 4 départements cumulant à eux seuls plus de 60% des excursionnistes : l'Allier (19%), la Loire (17%), le Rhône (16%) et la Haute-Savoie (9%).

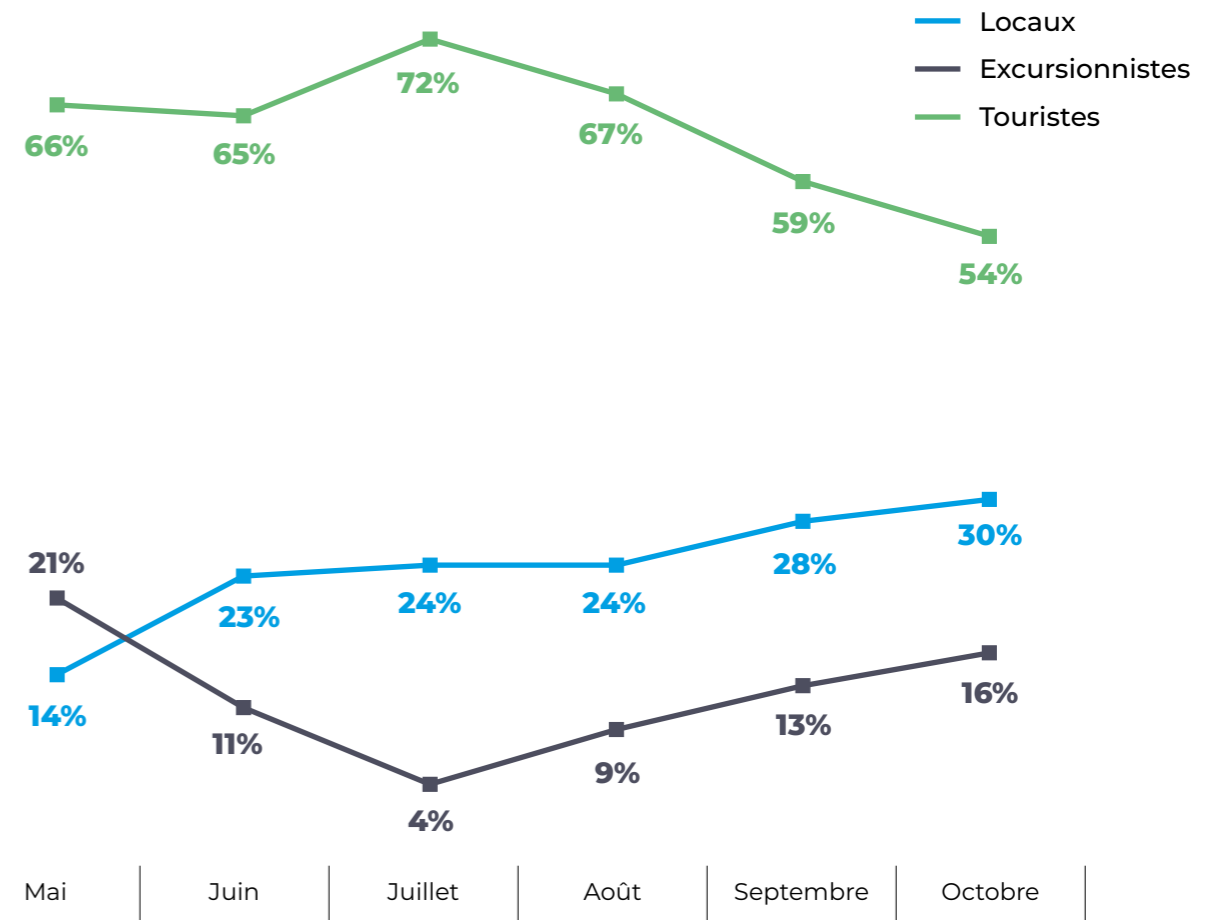
Touristes

Les touristes viennent de plus loin : seuls 5% habitent dans un département limitrophe, les régions ou départements d'habitation étant plus éclatés, même si 3 régions cumulent à elles seules près de la moitié des touristes : l'Auvergne-Rhône-Alpes (20%), l'Île-de-France (15%) et la Nouvelle-Aquitaine (12%).

Rappelons que les touristes représentent 65,5% des extérieurs. Cette proportion est encore plus élevée en juillet (72%) et redescend ensuite en dessous de 60% à partir de septembre.

Les excursionnistes ont quant à eux été particulièrement nombreux (en proportion) au mois de mai (avec ses ponts) et leur poids par rapport à l'ensemble des visiteurs est plus faible sur les 2 mois d'été juillet et août.

Sans doute des marges d'optimisation de la part de touristes sur l'arrière-saison, et tout particulièrement sur le mois de septembre. En effet, cette période est attractive pour de potentiels partants n'étant pas contraints par les vacances scolaires, au même titre que le mois de juin.



Aide à la lecture :

En mai 2024, les touristes représentaient 66% des visiteurs du Puy-de-Dôme.

Source : enquête clientèle départementale réalisée par le Département du Puy-de-Dôme, Contours & GECE (mai à septembre 2024) - Base ensemble des répondants

Source : enquête clientèle départementale réalisée par le Département du Puy-de-Dôme, Contours & GECE (mai à septembre 2024) - Base ensemble des répondants
Les pourcentages sont arrondis, ce qui peut entraîner que la somme des pourcentages s'écartent légèrement de 100%.

A.2 Existe-t-il des différences selon le type de visiteurs ?

Profils sociodémographiques

Les locaux sont globalement plus jeunes que les extérieurs avec 36% de moins de 35 ans (26% sur l'ensemble des visiteurs). On y trouve aussi plus de couples avec des enfants et plus de foyers avec des revenus plus modestes.

Si l'on compare maintenant les excursionnistes et les touristes, c'est parmi ces derniers que l'on trouve le plus de retraités. Cette différence se traduit bien évidemment avec l'âge, les touristes étant globalement plus âgés que les excursionnistes. Plus jeunes, on retrouve logiquement plus de couples avec des enfants parmi les excursionnistes alors que l'on observe plus de couples sans enfant parmi les touristes (extérieurs plus âgés dont les enfants ont quitté le foyer).

CSP (répondants)	Locaux	Excursionnistes	Touristes	Ensemble des visiteurs
CSP hautes	50%	56%	54%	53%
CSP populaires	28%	23%	23%	24%
Elèves / étudiants	6%	9%	2%	4%
Retraités	14%	11%	19%	17%
Autres inactifs	0,5%	1%	2%	1%
Total	100%	100%	100%	100%

Âge (répondants)	Locaux	Excursionnistes	Touristes	Ensemble des visiteurs
Moins de 25 ans	14%	8%	5%	8%
25-34 ans	22%	21%	16%	18%
35-44 ans	19%	20%	27%	24%
45-54 ans	20%	21%	16%	18%
55-64 ans	14%	19%	22%	20%
65 ans et plus	10%	10%	15%	13%
Total	100%	100%	100%	100%

Foyer (répondants)	Locaux	Excursionnistes	Touristes	Ensemble des visiteurs
Couples avec enfant(s)	46%	45%	38%	40%
Couples sans enfant	24%	25%	40%	35%
Familles monoparentales	7%	7%	6%	7%
Personnes seules	18%	13%	13%	14%
Chez les parents	4%	10%	3%	4%
Autres	1%	0%	1%	1%
Total	100%	100%	100%	100%

Source : enquête clientèle départementale réalisée par le Département du Puy-de-Dôme, Contours & GECE (mai à septembre 2024) - Base ensemble des répondants

Les pourcentages sont arrondis, ce qui peut entraîner que la somme des pourcentages s'écartent légèrement de 100%.

Revenus mensuels nets du foyer	Locaux	Excursionnistes	Touristes	Ensemble des visiteurs
Moins de 1 500€	17%	14%	5%	9%
De 1 500 à 1 999€	17%	8%	11%	12%
De 2 000 à 2 999€	23%	16%	22%	22%
De 3 000 à 3 999€	18%	31%	24%	24%
De 4 000 à 4 999€	16%	13%	20%	18%
5 000€ ou plus	8%	17%	18%	16%
Total	100%	100%	100%	100%

A.3 Avec qui se font les séjours et les excursions ?

Les locaux sont plus souvent venus seuls ou en famille avec des enfants de moins de 18 ans. On retrouve plus de 6-11 ans parmi eux ainsi que de 18-34 ans, traduisant des groupes globalement plus jeunes.

Les excursionnistes, de leur côté, se déplacent davantage avec leurs enfants majeurs ou entre amis. Ils viennent en moyenne plus nombreux, avec 3,6 personnes par groupe (plus que pour les locaux et les touristes).

Enfin, les touristes sont plus souvent venus en couple sans enfant et sont plus âgés.

Accompagnement (plusieurs réponses possibles)	Locaux	Excursionnistes	Touristes	Ensemble des visiteurs
Seul(e)	15%	4%	7%	9%
Avec mon (ma) conjoint(e)	47%	43%	64%	58%
Avec mon ou mes enfants	32%	50%	31%	33%
Avec d'autres enfants	2%	5%	2%	2%
Avec d'autres membres de ma famille	21%	20%	18%	19%
Avec des ami(e)s	12%	19%	11%	12%
En groupe organisé	1%	2%	1%	1%
Autre	0%	0%	0,6%	0,4%

Source : enquête clientèle départementale réalisée par le Département du Puy-de-Dôme, Contours & GECE (mai à septembre 2024) - Base ensemble des répondants

Les pourcentages sont arrondis, ce qui peut entraîner que la somme des pourcentages s'écartent légèrement de 100%.

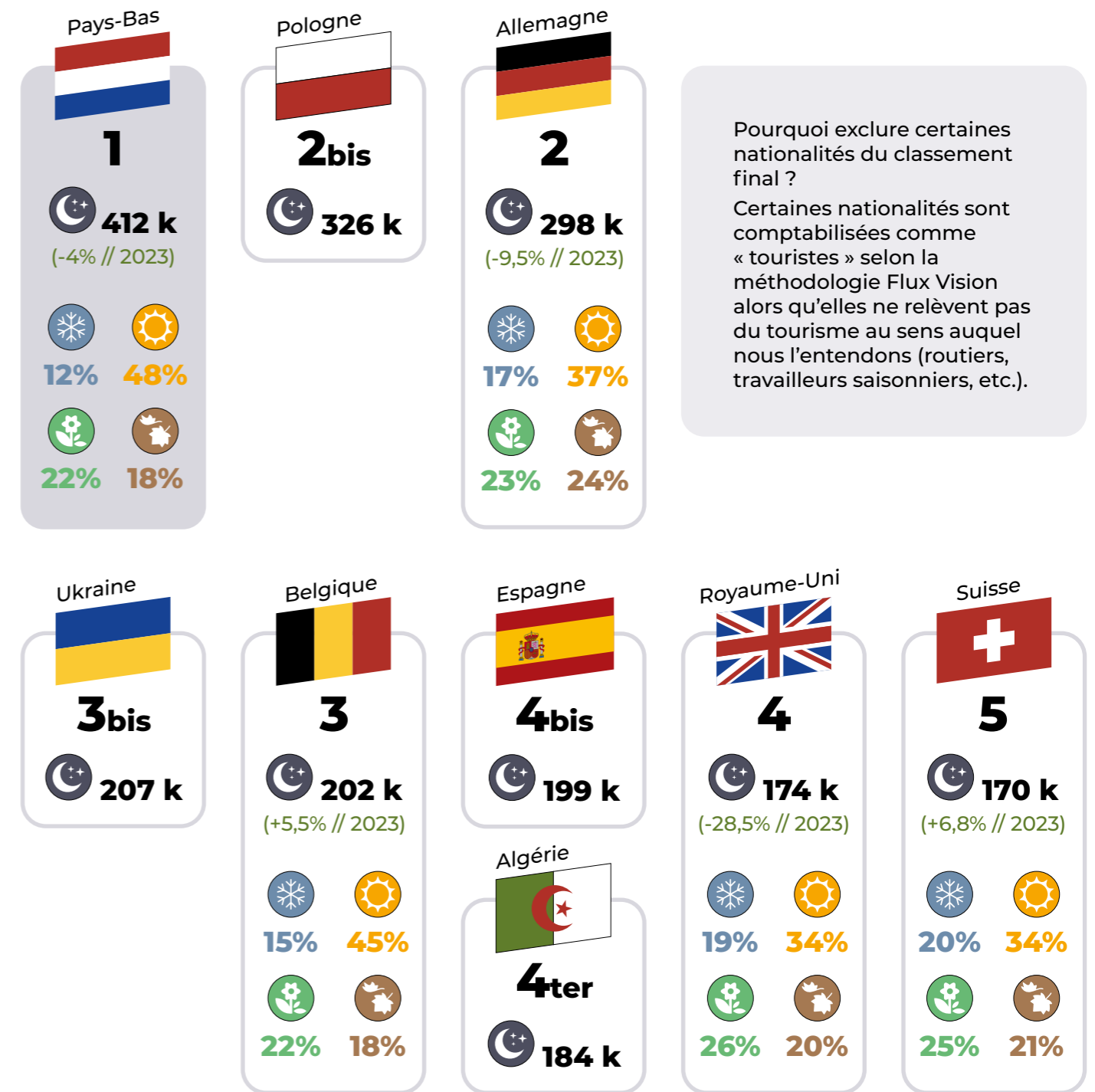
Nombre de personnes	Locaux	Excursionnistes	Touristes	Ensemble des visiteurs
1 personne	15%	4%	7%	9%
2 personnes	37%	30%	43%	40%
De 3 à 4 personnes	30%	45%	34%	34%
5 personnes et plus	19%	20%	16%	17%
Nombre moyen de personnes	3,1	3,6	3,2	3,2

Âge des personnes du groupe (plusieurs réponses possibles)	Locaux	Excursionnistes	Touristes	Ensemble des visiteurs
0-5 ans	11%	16%	11%	12%
6-11 ans	23%	14%	16%	18%
12-17 ans	6%	11%	14%	12%
18-24 ans	19%	22%	10%	14%
25-34 ans	30%	25%	22%	24%
35-44 ans	25%	28%	32%	30%
45-54 ans	26%	25%	25%	26%
55-64 ans	22%	21%	28%	26%
65 ans et plus	16%	16%	23%	21%

Composition des groupes	Locaux	Excursionnistes	Touristes	Ensemble des visiteurs
En couple	26%	14%	36%	31%
En famille avec enfant(s) de moins de 18 ans	32%	27%	29%	30%
En famille sans enfant de moins de 18 ans	19%	37%	17%	20%
Entre amis	7%	14%	8%	9%
Seul(e)	15%	4%	7%	9%
Autre	1%	5%	2%	2%

Source : enquête clientèle départementale réalisée par le Département du Puy-de-Dôme, Contours & GECE (mai à septembre 2024) - Base ensemble des répondants
 Les pourcentages sont arrondis, ce qui peut entraîner que la somme des pourcentages s'écartent légèrement de 100%.

A.4 Top 5 des clientèles internationales en nombre de nuitées (sans exclusion)



Source : Flux Vision - Orange Business
 Les pourcentages sont arrondis, ce qui peut entraîner que la somme des pourcentages s'écartent légèrement de 100%.

A.5 Estimation du poids économique du tourisme

Pourquoi deux estimations ?

Les retombées économiques du tourisme peuvent être calculées de façon théorique selon le calcul suivant :

$$\begin{aligned} & \text{Retombées économiques} \\ & = \\ & (\text{volume de nuitées touristiques} \times \\ & \text{dépense moyenne / jour / personne}) \\ & + \\ & (\text{volume de journées excursionnistes} \times \\ & \text{dépense moyenne / jour / personne}) \end{aligned}$$

Néanmoins, le volume de nuitées touristiques peut être estimé à partir de deux sources différentes :

- les données "nuitées" issues de la récolte de la taxe de séjour
- les données "nuitées" issues de Flux Vision (Orange Business).

Ces sources reposent sur des méthodes de comptage différentes et présentent chacune des limites.

Flux Vision a tendance à surestimer le nombre de nuitées, car l'outil observe et pondère l'ensemble des mobiles présents sur le réseau



Orange : certains sont comptabilisés comme « touristes » selon la méthodologie Flux Vision alors qu'ils ne relèvent pas du tourisme au sens auquel nous l'entendons (routiers, travailleurs saisonniers, etc.).

À l'inverse, la taxe de séjour sous-estime le nombre de nuitées : elle ne comptabilise pas les nuitées des enfants et les déclarations peuvent parfois être incomplètes.

Les retombées économiques sont donc calculées selon ces deux approches afin de proposer une estimation basse et une estimation haute.

Calculs des estimations basse et haute

Dépense / jour (source : Enquête clientèle)	Printemps / Eté (du 01/05/2024 au 13/10/2024)	Automne / Hiver
Dépense / jour / touriste en hébergement marchand (EC)	85,8€	-
Dépense / jour / touriste en hébergement non-marchand (EC)	49,1€	-
Dépense / jour / touriste en séjour (EC) (hébergement marchand et non-marchand)	77,8€	-
Dépense / jour / excursionniste (EC)	76,1€	-

Sources des données pour les calculs : Taxe de séjour récoltée par les EPCI du Puy-de-Dôme (TS) ; Flux Vision - Orange Business (FV) ; Enquête client départementale (EC)

Estimations basses

Estimation basse (source : Taxe de séjour)	Printemps / Eté (du 01/05/2024 au 13/10/2024)	Automne / Hiver
Nuitées touristiques marchandes adultes annuelles (TS)	5 669 710	
Poids de la période (FV)	59%	41%
Nuitées touristiques marchandes adultes = Nuitées marchandes adultes annuelles × Poids de la période	3 345 129	2 324 581
Poids séjours en hébergements marchands (EC)	73%	attente résultats enquête automne/hiver 2025-2026
Poids séjours en hébergements non marchands (EC)	27%	-
Nuitées touristiques non marchandes adultes = Nuitées touristiques marchandes adultes ÷ Poids séjours héb. marchands × Poids séjours héb. non marchands	1 256 149	-
% nuitées marchandes enfants dans le groupe (EC)	22,5%	attente résultats enquête automne/hiver 2025-2026
% nuitées marchandes adultes dans le groupe = (1 - % nuitées marchandes enfants dans le groupe)	77,5%	-
% nuitées non marchandes enfants dans le groupe (EC)	16%	attente résultats enquête automne/hiver 2025-2026
% nuitées non marchandes adultes dans le groupe = (1 - % nuitées non marchandes enfants dans le groupe)	84%	-
Nuitées touristiques marchandes totales = Nuitées touristiques marchandes adultes + (nuitées touristiques marchandes adultes ÷ % nuitées marchandes adultes dans le groupe × % nuitées marchandes enfants dans le groupe)	4 314 499	-
Nuitées touristiques non marchandes totales = Nuitées touristiques non marchandes adultes + (nuitées touristiques non marchandes adultes ÷ % nuitées non marchandes adultes dans le groupe × % nuitées non marchandes enfants dans le groupe)	1 497 241	-
Nuitées touristiques totales = Nuitées touristiques marchandes totales + nuitées touristiques non marchandes totales	5 811 740	-
Taux d'excursions (EC)	2,65%	attente résultats enquête automne/hiver 2025-2026
Journées excursions totales = Nuitées touristiques totales × Taux d'excursions	154 293	-

Source : Taxe de séjour (EPCI du Puy-de-Dôme) ; Flux Vision (Orange Business) ; enquête clientèle départementale réalisée par le Département du Puy-de-Dôme, Contours & GECE (mai à septembre 2024) - Base : répondants visiteurs extérieurs (touristes ou excursionnistes qui vivent à l'extérieur du département du Puy-de-Dôme)

Estimations basses (suite)


Estimation basse (source : Taxe de séjour)	Printemps / Eté (du 01/05/2024 au 13/10/2024)	Automne / Hiver
Dépenses des touristes en hébergements marchands = <i>Nuitées touristiques marchandes totales</i> × <i>Dépense / jour / touriste héb. marchand</i>	369 985 646 €	-
Dépenses des touristes en hébergements non-marchands = <i>Nuitées touristiques non marchandes totales</i> × <i>Dépense / jour / touriste héb. non-marchand</i>	73 587 843 €	-
Dépenses des excursionnistes = <i>Journées excursions totales</i> × <i>Dépense / jour / excursionniste</i>	11 740 478 €	-
Retombées économiques totales (estimation basse) = <i>Dépenses touristes héb. marchands</i> + <i>Dépenses touristes héb. non-marchands</i> + <i>Dépenses excursionnistes</i>	455 M€	-

Estimations hautes

Estimation haute (source : Flux Vision - Orange Business)	Printemps / Eté (du 01/05/2024 au 13/10/2024)	Automne / Hiver
Nuitées touristiques non local* (FV) (* Exclu du périmètre : Pologne, Ukraine, Maroc, Algérie)	8 831 331	6 198 120
Taux d'Excursions (EC)	2.65%	attente résultats enquête automne/ hiver 2025-2026
Journées excursions = <i>Nuitées touristiques non local</i> × <i>Taux d'Excursions</i>	234 458	-
Dépenses des touristes en séjour = <i>Nuitées touristiques non local</i> × <i>Dépense / jour / touriste séjour</i>	687 077 552 €	-
Dépenses des excursionnistes (estim. haute (FV)) = <i>Journées excursions</i> × <i>Dépense / jour / excursionniste</i>	17 840 419 €	-
Dépenses des excursionnistes (estim. basse (TS))	11 740 459 €	-
Dépenses des excursionnistes retenue = (<i>Dépenses excursionnistes estim. haute</i> + <i>Dépenses excursionnistes estim. basse</i>) ÷ 2	14 790 439 €	-
Retombées économiques totales (estimation haute) = <i>Dépenses touristes séjour</i> + <i>Dépenses excursionnistes retenue</i>	702 M€	-

Source : Taxe de séjour (EPCI du Puy-de-Dôme); Flux Vision (Orange Business); enquête clientèle départementale réalisée par le Département du Puy-de-Dôme, Contours & GECE (mai à septembre 2024) - Base : répondants visiteurs extérieurs (touristes ou excursionnistes qui vivent à l'extérieur du département du Puy-de-Dôme)

A.6 Structure des dépenses des visiteurs extérieurs

	Touristes avec package	Touristes en hébergement marchand sans package	Touristes en hébergement non-marchand	Ensemble des touristes	Excursionnistes	Ensemble des extérieurs
Package (y compris hébergement)	59%			4%		4%
Hébergement		42%		32%		28%
Hypermarchés, supermarchés, supérettes, marchés	5%	11%	21%	12%	17%	13%
Restaurants, fast-foods, bars-cafés	15%	19%	26%	20%	29%	21%
Activités sportives ou de pleine nature	3%	4%	8%	5%	8%	5%
Activités culturelles et de loisirs	4%	7%	8%	7%	9%	7%
Magasins	9%	10%	20%	12%	18%	12%
Transports	3%	7%	16%	8%	14%	9%
Autres dépenses	1%	0,3%	0,2%	0,3%	6%	1%
Total des dépenses	100%	100%	100%	100%	100%	100%



Aide à la lecture :

42% des dépenses des touristes en hébergement marchand sont consacrés à l'hébergement.

Source : enquête clientèle départementale réalisée par le Département du Puy-de-Dôme, Contours & GECE (mai à septembre 2024) - Base : répondants visiteurs extérieurs (touristes ou excursionnistes qui vivent à l'extérieur du département du Puy-de-Dôme)

Les pourcentages sont arrondis, ce qui peut entraîner que la somme des pourcentages s'écartent légèrement de 100%.

A.7 Montants moyens des dépenses par jour et par consommateur

	Touristes avec package	Touristes en hébergement marchand sans package	Touristes en hébergement non-marchand	Ensemble des touristes	Excursionnistes	Ensemble des extérieurs
Package (y compris hébergement)	66,1€			66,1€		66,1€
Hébergement		36,1€		36,1€		36,1€
Hypermarchés, supermarchés, supérettes, marchés	*	10,9€	13,4€	11,5€	35,2€	13,6€
Restaurants, fast-foods, bars-cafés	*	19,2€	16,4€	18,5€	30,1€	20,2€
Activités sportives ou de pleine nature	*	9,8€	10,1€	9,8€	23,3€	11,4€
Activités culturelles et de loisirs	*	8,4€	7,5€	8,2€	16,2€	9€
Magasins	*	13,8€	15,3€	14,2€	29,9€	16,1€
Transports	*	9,6€	15€	10,9€	31,3€	12,9€
Autres dépenses	*	11,4€	55€	10,1€	79,7€	31,7€
Total des dépenses	112,5€	85,8€	49,1€	77,8€	76,1€	77,5€

Ne sont pris en compte ici que les personnes ayant réalisé des dépenses sur les différents postes.



Aide à la lecture :

En moyenne, un touriste en hébergement marchand, lorsqu'il est allé dans un hypermarché, supermarché, supérette ou marché, y dépense **10,9€** par jour et par personne.

Source : enquête clientèle départementale réalisée par le Département du Puy-de-Dôme, Contours & GECE (mai à septembre 2024) - Base : répondants visiteurs extérieurs (touristes ou excursionnistes qui vivent à l'extérieur du département du Puy-de-Dôme)

* Non significatif (effectifs trop faibles)

A.8 Comment les visiteurs préparent leur séjour ou leur excursion ?

Comme le montre le tableau ci-dessous, les modes de préparation des visites varient selon le type de visiteurs.

Les touristes (notamment ceux en hébergement marchand) et les primo-visiteurs se rendent plus souvent dans un office de tourisme et utilisent davantage les

supports d'information tels que les guides papier ou les plateformes de réservation.

À l'inverse, les locaux, les touristes en hébergement non marchand et les visiteurs réguliers s'appuient davantage sur le bouche-à-oreille et préparent moins leur visite.

Comment vous êtes-vous renseigné(e) pour préparer votre séjour (activités à faire, visites...) ou votre excursion ?

Plusieurs réponses possibles / Focus sur les réponses citées par au moins 6 % des visiteurs.



	Touristes en hébergement :			Visiteurs extérieurs :			Primo-visiteurs	Ensemble	
	Locaux	Excursionnistes	Touristes	marchand	non-marchand	réguliers*			ponctuels**
Sur un site Internet des offices du tourisme du Puy-de-Dôme	26%	27%	38%	44%	21%	23%	40%	49%	34%
Par du bouche-à-oreille	36%	30%	26%	21%	42%	34%	24%	21%	29%
Dans un office du tourisme	20%	8%	15%	18%	8%	11%	19%	13%	16%
Par un guide touristique papier	13%	6%	13%	16%	4%	9%	18%	11%	12%
Par les réseaux sociaux	22%	14%	6%	7%	5%	5%	9%	9%	11%
Par une plateforme de réservation	4%	6%	12%	15%	2%	9%	14%	11%	9%
Par une plateforme d'avis	4%	6%	7%	10%	1%	4%	9%	10%	6%
Vous n'avez pas préparé votre séjour/excursion	21%	13%	21%	16%	36%	26%	18%	15%	20%

Source : enquête clientèle départementale réalisée par le Département du Puy-de-Dôme, Contours & GECE (mai à septembre 2024) - Base : ensemble des répondants

Lecture des résultats : chaque répondant pouvait citer plusieurs moyens de préparer leur séjour. Les pourcentages correspondent donc à la part des visiteurs ayant cité chaque moyen, ce qui explique que le total puisse dépasser 100%.

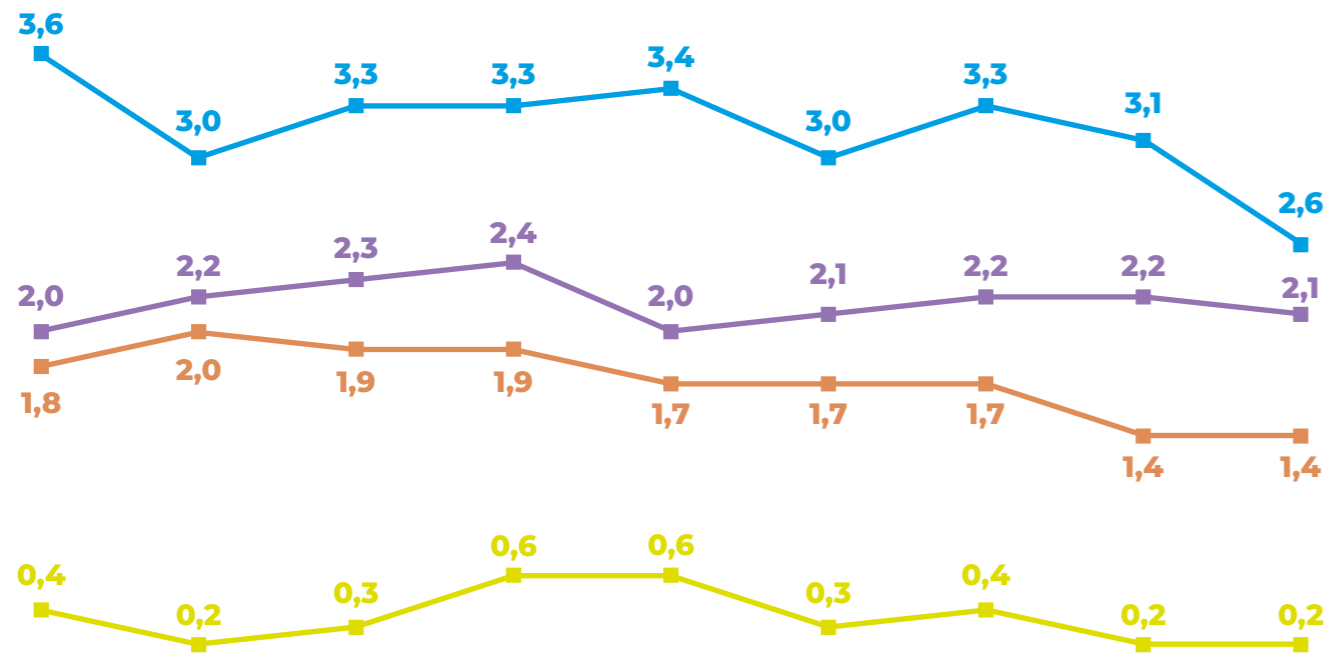
* Au moins une fois par an / ** Moins d'une fois par an

A.9 Quelles activités sont pratiquées selon l'âge des personnes qui composent les groupes de visiteurs ?

Au-delà du type de visiteurs, l'âge est la variable la plus clivante pour ce qui est des activités pratiquées.

Nombre moyen d'activités pratiquées selon leur nature par classe d'âge des visiteurs
(âge de toutes les personnes des groupes de visite)

- Activités sportives
- Activités de pleine nature
- Activités de visites et découvertes
- Activités de loisirs



0-5 ans	6-11 ans	12-17 ans	18-24 ans	25-34 ans	35-44 ans	45-54 ans	55-64 ans	65 ans et plus
+ + Plus d'activités de loisirs	+ + Plus d'activités de pleine nature - Un peu moins d'activités de loisirs	+ Un peu plus d'activités de pleine nature et d'activités de loisirs	+ Un peu plus d'activités sportives, d'activités de pleine nature et d'activités de visites et découvertes	+ Un peu plus d'activités sportives et plus d'activités de loisirs - Un peu moins d'activités de visites et découvertes	- Un peu moins d'activités de loisirs	= Pas de différence avec l'ensemble	- - Moins d'activités de pleine nature	- - Moins d'activités de pleine nature et beaucoup moins d'activités de loisirs

Source : enquête clientèle départementale réalisée par le Département du Puy-de-Dôme, Contours & GECE (mai à septembre 2024) - Base : ensemble des répondants

0-5 ans	6-11 ans	12-17 ans	18-24 ans
Plus de...	Plus de...	Plus de...	Plus de...
Baignades dans un lac - Visites de parc / jardin - Accrobranche, via ferrata, tyrolienne - Parc animalier - Piscine, centre aquatique - Parc de loisirs, parc d'attractions	Baignade dans un lac - Randonnée à pied - Balade ou randonnée à vélo ou VTT - Accrobranche, via ferrata, tyrolienne - Visite de châteaux, monuments et sites historiques - Parc animalier - Piscine, centre aquatique - Parc de loisirs, parc d'attractions	Baignade dans un lac - Randonnée à pied - Accrobranche, via ferrata, tyrolienne - Découverte d'une ville ou d'un village - Visite d'artisan, atelier - Shopping - Restaurants	Course à pied, trail - Randonnée à pied - Visite de parc / jardin - Visite de châteaux, monuments et sites historiques - Visite d'artisan, atelier - Shopping - Marché - Piscine, centre aquatique




Activités plus pratiquées en famille


25-34 ans	35-44 ans	45-54 ans	55-64 ans	65 ans et plus
Plus de...	Plus de...	Plus de...	Plus de...	Des activités systématiquement moins pratiquées
Course à pied, trail - Baignade dans un lac - Shopping - Spa, massage, sauna - Foire, brocante - Piscine, centre aquatique	Baignade dans un lac - Piscine, centre aquatique - Parc de loisirs, parc d'attractions	Visite de producteur (ferme, vignoble, exploitation fromagère, cave, brasserie etc.) - Restaurants - Café, Bar	Restaurants - Foire, brocante	

Bars, restaurants...
Activités plus pratiquées par les visiteurs plus âgés

Source : enquête clientèle départementale réalisée par le Département du Puy-de-Dôme, Contours & GECE (mai à septembre 2024) - Base : ensemble des répondants

A.10 Activités pratiquées selon le type de visiteurs

Activités sportives 	Locaux	Excursionnistes	Touristes	Ensemble
	Course à pied, trail	20%	11%	10%
VTT	15%	2%	8%	9%
Canoë, kayak	6%	1%	4%	4%
Parapente, montgolfière	7%	2%	3%	4%
Escalade	4%	3%	2%	3%
Golf	1%	0%	0%	0%
Autres activités sportives	1%	4%	3%	2%
Aucune de ces activités	66%	83%	77%	75%
Nombre moyen d'activités pratiquées	0,5	0,2	0,3	0,3

Activités de visites et de découvertes 	Locaux	Excursionnistes	Touristes	Ensemble
	Découverte d'une ville ou d'un village	73%	47%	69%
Visite de châteaux, monuments et sites historiques	52%	27%	49%	47%
Visite de musées, d'expositions	30%	37%	39%	37%
Visite de producteur (ferme, vignoble, exploitation fromagère, cave, brasserie...)	28%	12%	29%	27%
Visite d'artisan, atelier	16%	19%	17%	17%
Visite d'entreprises, de sites techniques	6%	5%	11%	9%
Visite de volcans (non proposé)	1%	7%	4%	4%
Vélorail (non proposé)	3%	2%	3%	3%
Autres activités de visites et de découvertes	1%	3%	1%	1%
Aucune de ces activités	7%	13%	10%	9%
Nombre moyen d'activités pratiquées	2,1	1,6	2,2	2,1

Source : enquête clientèle départementale réalisée par le Département du Puy-de-Dôme, Contours & GECE (mai à septembre 2024) - Base : ensemble des répondants

Lecture des résultats : chaque répondant pouvait citer plusieurs activités pratiquées durant le séjour. Les pourcentages correspondent donc à la part des visiteurs ayant cité chaque activité, ce qui explique que le total puisse dépasser 100%.

Activités de pleine nature



	Locaux	Excursionnistes	Touristes	Ensemble
Randonnée à pied	79%	52%	75%	73%
Visite de parc/jardin	48%	35%	37%	40%
Baignade dans un lac	42%	8%	22%	25%
Balade ou randonnée à vélo ou VTT (électrique ou non)	24%	8%	10%	13%
Accrobranche, via ferrata, tyrolienne	14%	6%	7%	9%
Randonnée équestre	4%	0%	1%	2%
Autres activités sportives	0%	0%	1%	1%
Aucune de ces activités	7%	23%	12%	12%
Nombre moyen d'activités pratiquées	2,1	1,1	1,5	1,6

Activités de loisirs



	Locaux	Excursionnistes	Touristes	Ensemble
Restaurant	52%	62%	65%	62%
Marché	52%	23%	43%	43%
Découverte des spécialités locales	33%	22%	43%	38%
Café, Bar	42%	23%	34%	35%
Parc de loisirs, parc d'attractions	30%	19%	27%	27%
Shopping	25%	26%	26%	26%
Foire, brocante	30%	9%	12%	16%
Piscine, centre aquatique	29%	8%	11%	15%
Festival, concert, théâtre...	25%	8%	10%	13%
Parc animalier	29%	14%	6%	13%
Spa, massage, sauna	10%	4%	10%	10%
Escape game, géocaching, jeu de piste	10%	2%	3%	4%
Trottinette électrique, fatbike, luge d'été	2%	5%	4%	4%
Autres activités de loisirs	1%	0%	0%	1%
Aucune de ces activités	6%	21%	9%	9%
Nombre moyen d'activités pratiquées	3,7	2,3	2,9	3,0