

Carnet de villages

Flânez dans le Puy-de-Dôme, le long des villages remarquables classés Les Plus Beaux Villages de France®, Petites Cités de Caractère® et Villes et Pays d'art et d'histoire®.

À votre rythme, lors d'une balade à pied ou d'une échappée à vélo, percez les secrets d'un patrimoine riche et contrasté.

Chauriat

Vic-le-Comte

Nonette-Orsonnette

Besse

Montpeyroux

Antonne

Riom

Champeix

Usson

Le Broc

La Sauvetat

Issoire
Saint-Floret

Billom

Saint-Saturnin

Châteldon


PUY-de-DÔME
MON DÉPARTEMENT

Ruelle de Champeix



Le Puy-de-Dôme et ses villages remarquables

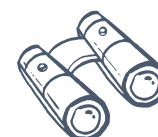
Le Puy-de-Dôme surprend spontanément le néophyte, le randonneur, le flâneur, le touriste par la diversité et l'exceptionnelle beauté de ses paysages. Mais ce département compte aussi de multiples villes et villages reconnus et labellisés pour la richesse de leur patrimoine bâti. Ce guide vous invite à découvrir, du nord au sud, ces Petites Cités de Caractère®, ces Plus Beaux Villages de France® et ces Villes d'art et d'histoire®, qui se révèlent un peu partout sur le territoire. Aucun(e) ne se ressemble mais tous ont une physionomie et une personnalité uniques !

Chaque ville ou village est décrit à travers une carte d'identité détaillée incluant itinéraires de balade, points d'intérêt, animations à découvrir et incontournables à visiter à pied ou à vélo. Pour vous aider et vous guider dans votre déambulation, quelques informations pratiques ont également été réunies entre ses pages. Cette liste, bien sûr, n'est pas exhaustive et vous êtes libre de la compléter à votre guise.

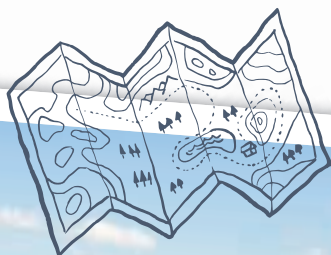
Le Département du Puy-de-Dôme, fort de sa politique de développement touristique et de mise en valeur de son territoire grâce aux sites labellisés, est donc fier de vous présenter ces 16 fiches préparées spécialement à votre attention, curieux et amoureux de culture et de nature. Vous découvrirez dans ce "Carnet de Villages", un patrimoine riche, singulier, conjugué à des activités de loisirs et de pleine nature dans un environnement unique et préservé.

Agréable(s) découverte(s) !

Téléchargez gratuitement ce carnet de découverte des villages remarquables ainsi que les tracés des itinéraires proposés à pied et à vélo sur www.auvergne-destination.com



Issoire



A vélo à proximité d'Usson



Carnet de villages

Carte de situation des
villages remarquables
du Puy-de-Dôme cités
dans ce carnet.



Les Plus Beaux Villages de France®



Petites Cités de Caractère®



Villes et Pays d'art et d'histoire®

Artonne.....	p. 4
Châteldon.....	p. 7
Riom.....	p. 10
Chauriat.....	p. 13
Billom.....	p. 16
Saint-Saturnin.....	p. 19
Vic-le-Comte.....	p. 22
La Sauvetat.....	p. 25
Montpeyroux.....	p. 28
Champeix.....	p. 31
Saint-Floret.....	p. 34
Issoire.....	p. 37
Usson.....	p. 40
Besse-et-Saint-Anastaise.....	p. 43
Le Broc.....	p. 46
Nonette.....	p. 49



ARTONNE

Le belvédère de la Limagne



Carte de situation



Plan de village



1. Grande fontaine
2. Grande fontaine
3. Fontaine, Grande Rue
4. Vestiges de la porte orientale
5. Maisons bourgeoises
6. Collecteur, boulevard de Versailles
7. Fontaine, rue du Foirail
8. Fontaine Montjoly
9. Tour et fortifications
10. Collégiale Saint-Martin et maisons vigneronnes
11. Fontaine, rue de l'Antique Tour



Situé entre les Combrailles et la plaine de la Limagne, Artonne est un ancien fort villageois. De l'enceinte qui l'entourait au Moyen Âge, il a conservé les ruines de deux remparts et les vestiges de ses tours et de son octroi. Cette ancienne Bonne ville d'Auvergne a connu, dès sa création à l'époque gallo-romaine, un essor constant et nombre de seigneurs, barons et têtes couronnées défilèrent entre ses murs. De cette histoire remarquable, Artonne a su protéger plusieurs témoignages inscrits dans la pierre, à commencer par son église dont la construction est antérieure au XI^e siècle.

Grâce à son implantation à flanc de coteaux, cette Petite Cité de Caractère® a développé une activité viticole importante. Tonnes de vignes et maisons vigneronnes s'inscrivent toujours dans le paysage, aux côtés des fontaines ; car c'est également l'une des particularités de ce village, qui compte jusqu'à 13 fontaines dans son centre historique.



Choisissez votre chemin



À PIED

- "Rando Croix des Rameaux Puy Saint-Jean"
- 10,5 km | 3 h
- Dénivelé positif : 250 m
- Balisage jaune
- Départ : Artonne, église
- Ce circuit sillonne Artonne et permet la découverte du patrimoine local, avec de jolis points de vue sur la Limagne et les volcans depuis le coteau du puy Saint-Jean, espace naturel sensible.

On visite...

› La collégiale Saint-Martin

Si l'église Saint-Martin d'Artonne est datée des XI^e et XII^e siècles, certains vestiges témoignent d'une construction antérieure. On retrouve notamment le réemploi d'éléments **gallo-romains** dans l'édifice. À l'intérieur, prenez le temps d'admirer les grilles du chœur en fer forgé et l'ancienne salle capitulaire.

› Le centre du bourg

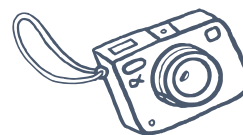
Se balader dans Artonne, c'est l'occasion de s'amuser à repérer l'ensemble des éléments patrimoniaux qui racontent l'histoire de la cité. On traque les vestiges des deux **enceintes médiévales** et on joue à compter les **fontaines**. Il y en a 13, disséminées un peu partout dans le centre historique du bourg.

Les ateliers d'art du Moulin Fradet, animent la vie locale en accueillant la pratique et l'exposition des œuvres de l'aquarelliste et émailleuse sur lave, Nicole Guillien.

› Points de vue

Depuis le **sommet du puy Saint-Jean**, un panorama grandiose s'ouvre sur la Chaîne des Puys (toute proche), la plaine de la Limagne et les monts du Forez en arrière-plan.

Ici, le Conservatoire des espaces naturels d'Auvergne veille à l'équilibre de la flore endémique. Au départ du centre d'Artonne, suivez le sentier initiatique qui vous raconte les particularités des essences locales d'arbres fruitiers et vous révèle les secrets de la culture de la vigne.



C'est tout près...

› Aigueperse, ville forte

Pour une plongée dans l'histoire de l'Auvergne, rejoignez la ville forte d'**Aigueperse**, autrefois entourée de ses remparts. Ancienne capitale du duché de Montpensier, elle se développe autour de sa rue principale de façon importante au XIV^e siècle. Les plus gourmands se laisseront tenter par les spécialités locales sucrées : la praline et le massépain d'Aigueperse.

› Le château d'Effiat

Cette bâtisse spectaculaire a été construite au XVII^e siècle. Entre autres curiosités, vous pouvez y admirer un jardin remarquable dessiné par l'architecte-paysagiste André Mollet.

On n'oublie pas, dans cette balade, l'admirable **église Saint-Martin à Thuret**, classée Monument Historique, et le **château de Villemont à Vensat**, dont on constate ses imposantes ruines en cours de restauration, source d'une ambiance mystérieuse et romantique.

ARTONNE



Fontaine dans Artonne



Point de vue depuis le coteau du puy Saint-Jean à Artonne



Fontaine dans Artonne



Église Saint-Martin d'Artonne

Fontaine, Grande-Rue

C'est tout près...

› Le val de Morge

Entre Saint-Myon et Artonne, la rivière la Morge a creusé une jolie vallée, où se dressent encore d'**anciens moulins** à eau. Le sentier balisé "de la Morge au puy de Loulé", au départ de Saint-Myon, révèle le **val de Morge**, site aujourd'hui labellisé espace naturel sensible.

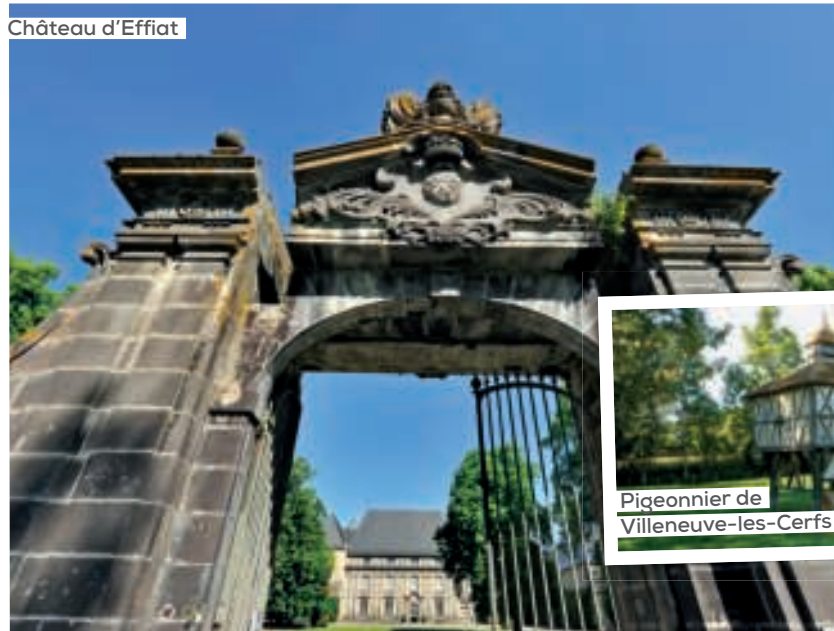
› Les pigeonniers de Limagne

De nombreux pigeonniers apparaissent dans les paysages alentour. La Limagne, région céréalière, a favorisé l'élevage de pigeons qui garantissaient des ressources en viande et en engrais, la colombine étant particulièrement fertilisante. On distingue plusieurs types de constructions, en colombage, en pisé, en brique, sur poteaux avec stockage ou four selon les usages.



departement63

Château d'Effiat



Pigeonnier de Villeneuve-les-Cerfs

Les animations à ne pas rater...

- Un **repas de l'alambic** a lieu chaque année, au mois de mars. En septembre, c'est un **repas champêtre** qui réunit les habitants du village. Dans l'intervalle, Artonne couronne traditionnellement sa rosière, au mois de mai.
- En avril, Artonne a son festival de musique rock, baptisé le **festival du Gros tonneau**.
- À 6 km d'Artonne, Aigueperse accueille chaque année **Les Nocturnes d'Aigueperse**. L'association Marie de Berry organise une déambulation théâtrale et costumée et met en scène plusieurs tableaux narratifs dans les rues de la ville.

Infos pratiques



- › **Retrouvez tous les hébergements et restaurants** sélectionnés par les offices de tourisme sur place et à proximité sur : www.auvergne-destination.com rubrique Séjourner
- › **Baladez-vous dans Artonne avec l'office de tourisme Terra Volcana.** À travers une visite audio-guidée et multimédia, plongez-vous dans le village d'Artonne et son atmosphère méridionale. Livret disponible à l'office de tourisme ou en téléchargement.
- › **Plus d'informations** sur la découverte d'Artonne et ses environs auprès de l'office de tourisme Terra Volcana : www.terravolcana.com 04 73 38 59 45

Carnet de **villages**



CHÂTELDON

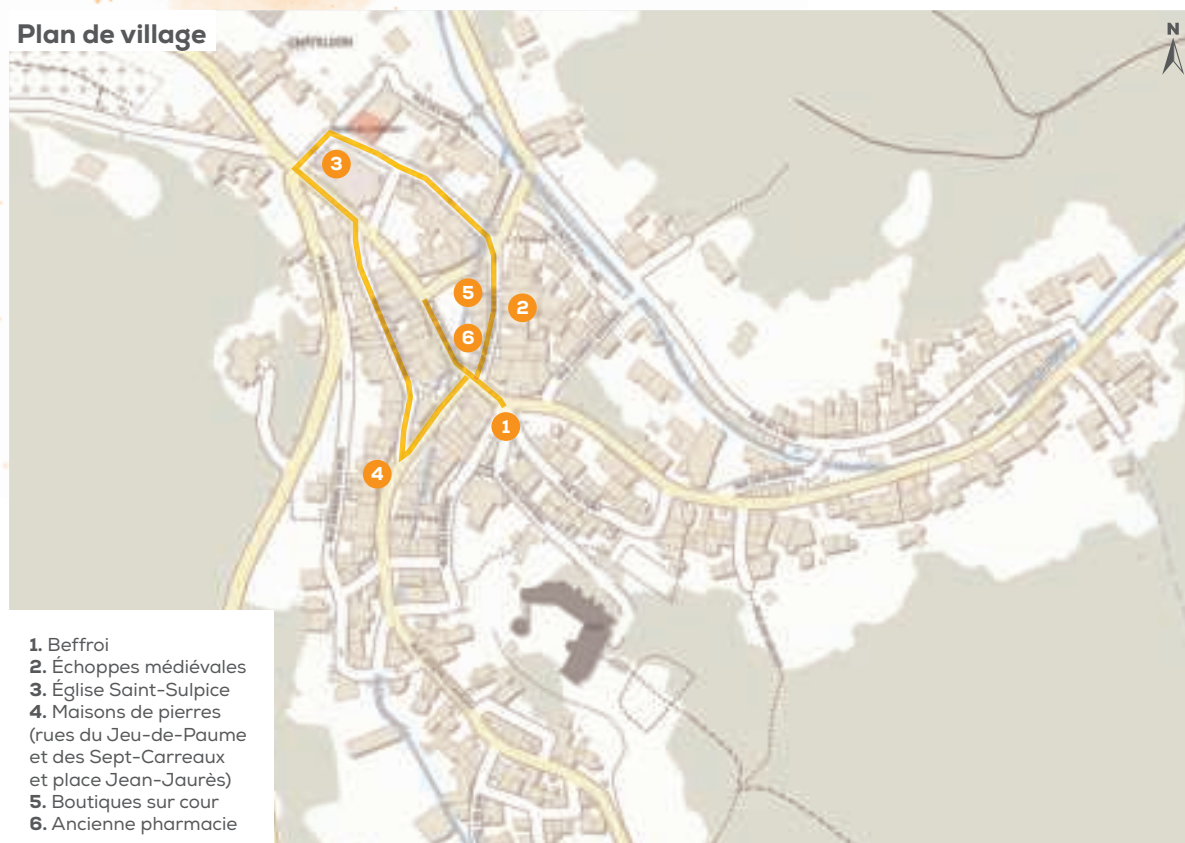
Petite ville, grand renom



Carte de situation



Plan de village



« Les eaux de Châteldon guériront votre Majesté quelquefois, la soulageront souvent et la consoleront toujours. » C'est en ces termes que Fagon, le médecin de la Cour, recommandait dès 1650 l'eau de Châteldon à Louis XIV. Aujourd'hui, cette ressource continue d'assurer la notoriété du village domicilié entre la vallée de la Dore et le massif des Bois noirs, au cœur du Livradois-Forez. On retrouve cette eau minérale dans les grands hôtels et les restaurants étoilés. Mais ce n'est pas le seul atout de cette Petite Cité de Caractère® dont l'implantation remonte au Moyen Âge.

Sise au pied d'un ancien château fortifié, Châteldon a conservé de son histoire contrastée (elle fut aussi le fief du collaborationniste Pierre Laval) un quartier ancien ravissant, plusieurs édifices à colombages et des maisons vigneronnes. Flâner dans ses rues devient le prétexte à une balade dans le passé...



Choisissez votre chemin



À PIED

- "Du Vauziron à la Chasserelle"
• 8,1 km | 2 h 30
• Dénivelé positif : 374 m
• Balisage jaune
• Départ de la place de Châteldon
• Itinéraire très campagnard et facile
- "Sur les hauteurs de Châteldon"
• 5,6 km | 2 h
• Dénivelé positif : 127 m
• Balisage bleu
• Parcourez cette petite cité avec son château, réputée pour son eau de source (vous passerez devant) et, un peu plus loin, profitez de vues sur la ville.



À VÉLO

- Les circuits pédestres cités ci-dessus sont accessibles en VTT / VTAE.



Eau minérale de Châteldon

On visite le bourg médiéval à l'aide d'un guide édité...

› Le centre du bourg

Dès le Moyen Âge, Châteldon voit une activité commerciale importante se développer dans son enceinte. Foires et marchés attirent les chalands à vingt lieues à la ronde. La bourgade s'étend alors autour de son château et de l'église. Plusieurs bâtiments à pans de bois ont d'ailleurs survécu au passage des siècles, à commencer par l'**ancienne pharmacie et la maison Sergentale**. On visite le bourg médiéval à l'aide d'un guide édité par le Parc naturel régional du Livradois-Forez, disponible à la mairie, chez les commerçants et à l'office de tourisme. Le château, édifié au XII^e siècle et qui devint en 1931 la propriété de Pierre Laval, ne se visite pas.

› Le beffroi

Le beffroi de Châteldon est en fait l'ancienne et unique porte de la première enceinte du village, aujourd'hui disparue. Le toit abrite une cloche tandis qu'au troisième niveau, de petits jours aménagés dans la façade témoignent de la vocation de guetteur de l'édifice.

› L'église Saint-Sulpice

Datée du XV^e siècle, l'église Saint-Sulpice de Châteldon aurait eu un rôle défensif à l'origine. Elle se compose d'une nef unique de quatre travées, d'un chœur avec ses absides à cinq pans et d'un clocher.



Maisons à colombage



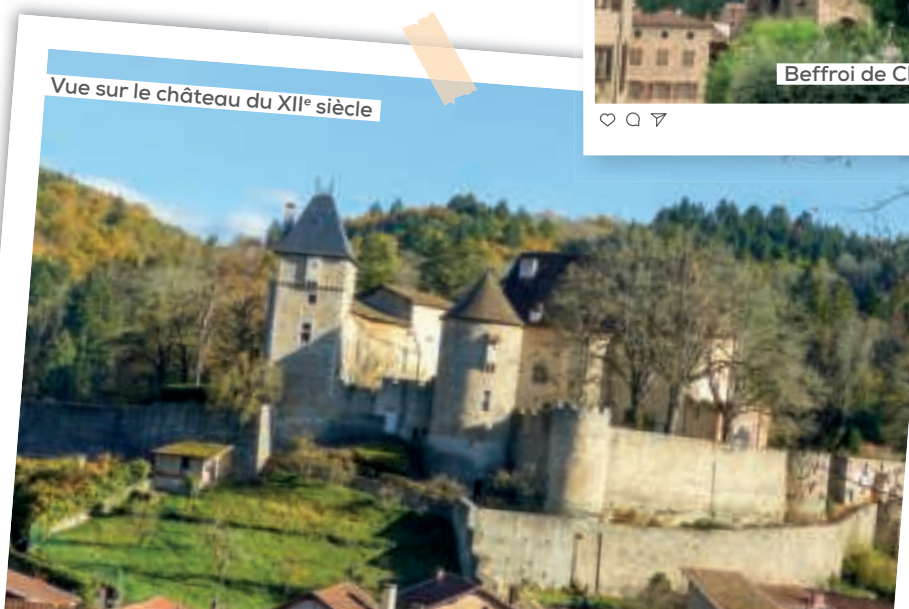
Beffroi de Châteldon

› Les berges du Vauziron

Le Vauziron est le ruisseau qui traverse la commune. Ses berges ont fait l'objet d'un aménagement paysager avec la création d'un parc, de quais plantés d'arbustes et d'un réseau de passerelles, l'ensemble ayant été conçu comme un espace de balade bucolique, où les habitants du village ont plaisir à se retrouver.

› Points de vue

Le bec de Dore, ou la confluence des rivières Dore et Allier, est un espace naturel sensible connu depuis des décennies par les naturalistes pour la richesse de sa biodiversité. Les rivières sauvages façonnent en ce lieu les milieux naturels au gré des crues et régénèrent plages, berges et forêts alluviales. La grandeur de la nature prend ici toute sa dimension.



Vue sur le château du XII^e siècle

C'est tout près...

› Ris, site clunisien

L'ancien bourg fortifié de Ris s'est développé autour d'un prieuré clunisien, fondé au X^e siècle par l'archevêque de Lyon Amblard. Sa filiation avec l'abbaye de Cluny fait de ce village une étape importante sur les itinéraires culturels européens. Son église romane est l'une des plus anciennes d'Auvergne.

› Thiers, la cité coutelière

La capitale auvergnate de la fabrication des couteaux est située à une vingtaine de kilomètres à peine de Châteldon. Entre la vallée des Rouets et celle des Usines, ce sont six siècles d'histoire de la coutellerie qui se racontent dans la ville, portés par les couteliers, véritables artisans d'art, dont les boutiques s'échelonnent le long de la rue du bourg. Le musée de la coutellerie parachève la découverte de ce savoir-faire unique en Auvergne.



Les animations à ne pas rater...

- Un **marché médiéval** s'installe dans les rues du village au mois de mai.
- En mai, une année sur deux, Châteldon organise **Humus**, une foire éco-biologique : vente de produits bio, conférences et débats...
- Pendant la période estivale, l'**ancienne pharmacie accueille des expositions** de peintures, sculptures, photos.
- En septembre, pendant les Journées du patrimoine, s'organise la **Randonnée des vendanges**.
- Le 3^e week-end d'octobre, c'est la **Fête des vignerons** : viticulteurs et forains s'installent dans la ville et des chars défilent dans les rues.

Infos pratiques



› **Retrouvez tous les hébergements et restaurants** sélectionnés par les offices de tourisme sur place et à proximité sur : www.auvergne-destination.com rubrique Séjourner

› **Plus d'informations** sur la découverte de Châteldon et ses environs auprès de la maison du tourisme du Livradois-Forez - Bureau de Thiers : www.vacances-livradois-forez.com 04 73 80 65 65

departement63



♡ ○ ▸

🔖

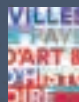


Fontaine à Châteldon



RIOM

Ville d'art et d'histoire



Vue depuis la tour de l'Horloge à Riom



Riom fait partie de l'aire urbaine de Clermont-Ferrand, dont elle est aussi l'une des sous-préfectures. Sa position géographique, entre les paysages de la plaine de la Limagne et les reliefs volcaniques de la Chaîne des Puys, est parfaite pour rayonner sur tout le territoire qui l'entoure.

Ses autres atouts ? De son passé historique prestigieux (elle fut l'ancienne capitale du duché d'Auvergne), la cité riomoise a conservé de nombreux témoignages inscrits dans la pierre : un hôtel de ville du XVI^e siècle, une Sainte-Chapelle, la tour de l'Horloge, plusieurs dizaines d'hôtels particuliers... sans oublier l'église Notre-Dame-du-Marthuret et sa remarquable Vierge à l'oiseau. Autant de raisons pour lesquelles la ville est classée Secteur sauvegardé et labellisée Ville centre du Pays d'art et d'histoire de Riom.



Carte de situation



Plan de village



1. Cour d'appel
2. Sainte-Chapelle, Jardin de la Cour d'appel
3. Musée régional d'Auvergne
4. Musée Francisque-Mandet
5. Hôtel de ville (au n° 23 de la rue de l'Hôtel de Ville) installé dans l'ancien hôtel Amable de Ceriers (XVI^e siècle)
6. Maison à pans de bois (XV^e siècle) et en face, la maison dite des Consuls (XVI^e siècle)
7. Tour de l'Horloge
8. Hôtel Guymoneau (n° 12 rue de l'Horloge) du XVI^e siècle
9. Église Notre-Dame-du-Marthuret
10. Place Félix-Pérol (où se trouvaient les anciennes tanneries de Riom). Au n° 11 de la place Félix-Pérol, la maison dite d'Antoine Pandier (XVI^e siècle)
11. Fontaine d'Adam et Ève (XVII^e siècle) et la maison dite de l'artisan (XVI^e siècle)
12. Fontaine Ballainvilliers (1764) – Basilique Saint-Amable – Ancienne Halle aux blés.

Choisissez votre chemin



À PIED

dans le Pays d'art et
d'histoire de Riom... :

- "Le Vallon de Mirabel"
• 2,3 km | 45 min
• Dénivelé positif : 60 m
• Balisage papillon jaune
• Départ : derrière la mairie
de Marsat
• Cette balade familiale,
sans difficulté, alterne la
découverte du patrimoine
vernaculaire avec de jolies
vues alentour.
- "Les Gorges d'Enval"
• 3 km | 1 h 30
• Dénivelé positif : 165 m
• Balisage papillon jaune
• Départ : parking à Enval
• Une balade facile,
au cœur des gorges
et cascade d'Enval,
proposant des vues sur
les monts de la Madeleine
et du Forez.



À VÉLO

- VTT | GTMC (Grande
Traversée du Massif
Central à VTT).
Tronçon Riom - Clermont
(en provenant de Chantelle
- 03)
• 26,41 km | 2 h 45
• Balisage rouge
• Le chemin parcourt une
nature luxuriante et se
ponctue de nombreux
points de vue sur la plaine
de la Limagne, Riom,
Clermont-Ferrand
(et sa cathédrale) et les
caves de Châteaugay.
+ d'infos sur
www.la-gtmc.com
- Vélo route | Boucle
cyclosportive n° 2
Circuit aux portes de Riom
"Entre pierre et eau".
• 59 km | 3 h
• Dénivelé positif : 702 m
• Balisage vélo vert C2
• Départ : Mozac,
place Camille-Rigal
• Ce circuit vous entraînera
de Mozac (et son abbaye
cistercienne) jusqu'à
Châtel-Guyon, ville
thermale riche de ses
12 sources, au village
vigneron de Combronde
et, plus loin, au lac
volcanique du Gour de
Tazenat.

On visite...

> On se balade dans la ville

Impossible de faire un pas dans la ville sans trouver un élément phare du patrimoine riomois. Les maisons bourgeoises du XVIII^e siècle côtoient les hôtels particuliers et plusieurs édifices remarquables classés, comme **la maison des Consuls** dont la façade s'orne de médaillons en terre cuite. Rendez-vous au carrefour des Taules, centre névralgique du quartier historique. Cherchez aussi **les fontaines** et notamment celle d'Adam et Ève, célèbre pour ses cariatides.

> Églises & chapelles

À Riom, l'**église Notre-Dame-du-Marthuret** mérite un détour prolongé pour ses vitraux et sa remarquable statue d'une Vierge à l'oiseau. Seul vestige du château du duc Jean de Berry, **la Sainte-Chapelle** est rattachée au palais de justice de la ville. Un peu plus loin, la **basilique Saint-Amable**, dont le saint éponyme fait l'objet chaque année d'une procession, conjugue harmonieusement les styles roman et gothique.

> La tour de l'Horloge

Cette tour octogonale accueille une exposition sur le patrimoine de la ville, accompagnée d'une maquette tactile. Si vous avez le courage d'emprunter l'escalier de presque 130 marches qui conduit au sommet, vous serez récompensé par une vue magnifique sur le paysage alentour !

> Le musée Mandet

Installé dans l'ancien hôtel Dufraisse, daté du XVIII^e siècle, le **musée Mandet** s'est doté d'une double vocation : d'une part, il accueille des collections de **peintures** des XVII^e et XVIII^e siècles ; d'autre part, il est devenu une référence nationale dans le domaine des **arts décoratifs**, avec des pièces d'exception en design et en orfèvrerie.

> Le musée régional d'Auvergne

Le musée des arts et traditions populaires riomois expose des outils, des meubles, des costumes et différents instruments de musique caractéristiques de la culture auvergnate.

> Points de vue

- Au sommet de la **tour de l'Horloge** (table d'orientation).
- **La colline de Mirabel** à la sortie de Riom, qui culmine à 560 m d'altitude. Classée ENS (espace naturel sensible), elle est réputée entre autres pour la présence d'orchidées sauvages sur ses pelouses sèches.

departement63

Rue de l'Horloge à Riom



♡ 👁 📍

Maison des Consuls



Sainte-Chapelle
de Riom

C'est tout près...

› Abbaye Saint-Pierre de Mozac

Ce prestigieux site clunisien est l'un des plus grands édifices de l'art roman auvergnat. L'abbaye possède de remarquables chapiteaux historiés dont certains sont exposés à même le sol.

› Ennezat

Autrefois appelée "la cathédrale du Marais", l'ancienne collégiale Saint-Victor et Sainte-Couronne d'Ennezat se compose de deux parties très différentes qui vous laissent apprécier toutes les nuances entre le roman et le gothique.

› Châtel-Guyon

Au pied des volcans d'Auvergne, Châtel-Guyon est une ville thermale de style « Belle Époque ». La station dispose de thermes, parcs, casino, grands hôtels et nombreuses villas qui témoignent de l'extraordinaire création architecturale des XIX^e et XX^e siècles.

› Volvic

Située au cœur d'un paysage façonné par les éruptions volcaniques, Volvic est renommée pour sa pierre gris anthracite et son eau minérale.

› Jour de marché

Rendez-vous chaque **samedi matin** dans le centre-ville et les rues autour de l'hôtel de ville.

departement63

Abbaye de Mozac



Les animations à ne pas rater...

- Riom possède **deux saisons culturelles** : *Accès soir* en hiver et *Frénésie* en été. Au programme, théâtre et musique, concerts et spectacles de rue, représentations de cirque...
- Les enfants ne sont pas oubliés, avec des rendez-vous jeunes publics qui leur sont réservés ; sans oublier la **fête foraine de la Saint-Amable** qui s'installe chaque année, au mois de juin, place Eugène-Rouher.
- Poussez jusqu'à la commune voisine de Mozac pour découvrir **Les nuits du Cloître** et ses concerts dans l'abbaye.
- En juillet, on rejoint le **festival On connaît la chanson – Les rencontres Marc-Robine**, autour de la chanson française.
- Enfin, notez que, en décembre et une année sur deux, Riom accueille la biennale **Ville d'Art'isans** et ses artisans d'art.
- C'est en décembre aussi que la ville s'illumine tandis que des défilés costumés et des spectacles en nocturne envahissent les rues de la cité riomoise (mais aussi à Châtel-Guyon, Ennezat et Volvic).



Infos pratiques



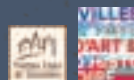
› **Retrouvez tous les hébergements et restaurants** sélectionnés par les offices de tourisme sur place et à proximité sur : www.auvergne-destination.com rubrique Séjourner

› **Plus d'informations** sur la découverte de Riom et ses environs auprès de l'office de tourisme Terra Volcana : www.terravolcana.com
04 73 38 59 45
ou du Pays d'art et d'histoire de Riom Limagne et Volcans :
04 73 38 99 94



CHAURIAT

La clunisienne



Situé près de la ville de Billom, le village de Chauriat présente une morphologie atypique. Cet ancien fort villageois s'est organisé en rangs serrés autour de ses deux églises, Sainte-Marie et Saint-Julien. Rattaché au X^e siècle au monastère de Sauxillanges, qui comptait comme l'une des cinq filles de l'abbaye de Cluny, Chauriat a inscrit son nom dans l'histoire religieuse de l'Auvergne. Au XIII^e siècle, la bourgade s'est dotée d'une enceinte fortifiée, ceinturée de fossés dans lesquels, pour l'anecdote, les habitants avaient le droit de pêcher. Les remparts furent démolis au XVIII^e siècle mais leurs vestiges demeurent visibles pour un œil averti.

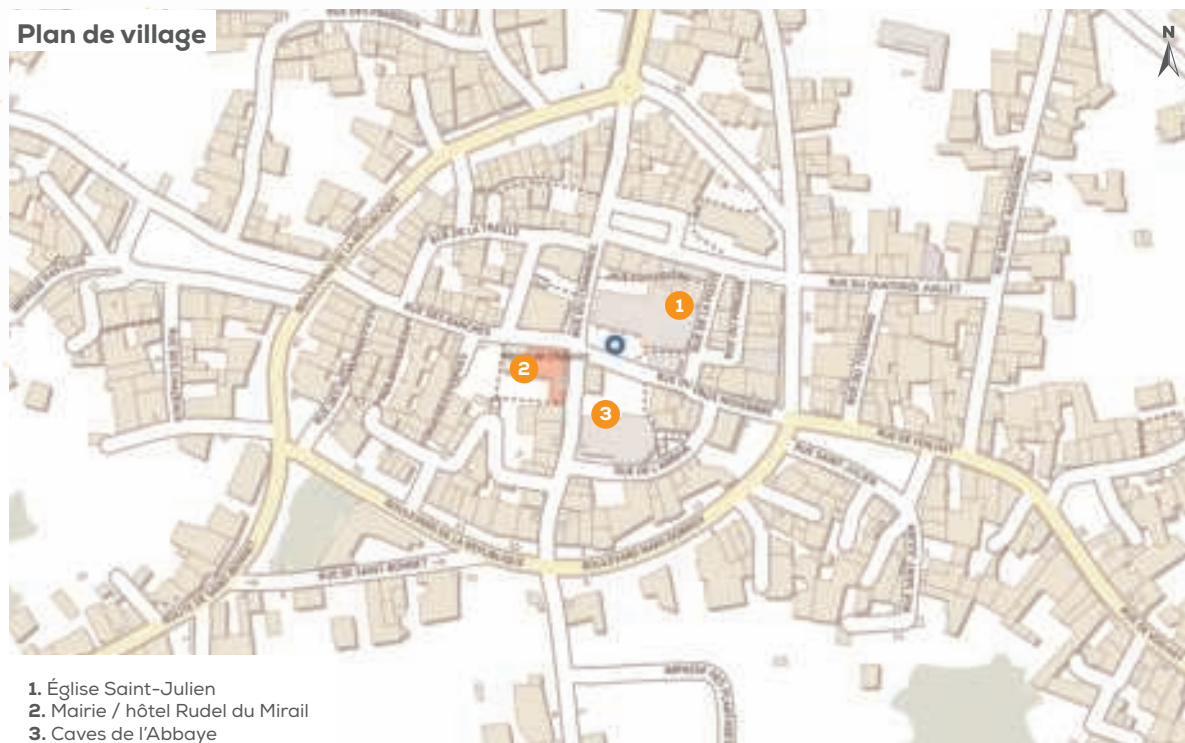
Marquée par son héritage clunisien et son histoire médiévale, la Petite Cité de Caractère® livre ses secrets au fil d'une agréable balade. Ici, les vestiges du fort villageois côtoient de jolies maisons vigneronnes et bourgeoises. Autant d'architectures remarquables réunies en un même lieu qui justifient aisément l'inscription du village sur la liste du patrimoine mondial de l'UNESCO, à l'occasion du dépôt des candidatures de la Fédération européenne des sites clunisiens.



Carte de situation



Plan de village



1. Église Saint-Julien
2. Mairie / hôtel Rudel du Mirail
3. Caves de l'Abbaye

Choisissez votre chemin



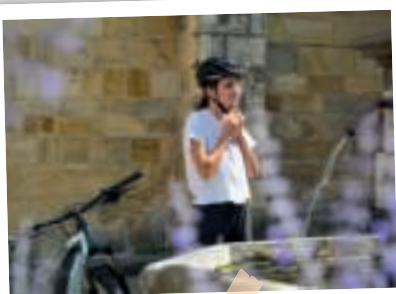
À PIED

- "Les coteaux de Chauriat"
- 10 km | 3 h
- Dénivelé positif : 255 m
- Départ : Chauriat, parking près du terrain de sports
- Balisage jaune
- Itinéraire valorisant la Limagne, ses cultures d'ail et de céréales et ses coteaux favorisant une bonne exposition aux vignes.



À VÉLO

- Chauriat est proche (6 km) de la Via Allier (véloroute suivant la rivière Allier) + d'infos sur www.via-Allier.com



On visite...

› Les églises Saint-Julien & Sainte-Marie

L'église Saint-Julien s'inscrit dans la lignée des édifices romans auvergnats, reconnaissables entre autres à leur clocher octogonal. Son originalité réside dans sa décoration extérieure constituée entre autres de mosaïques de pierres volcaniques polychromes. Ses chapiteaux aussi sont remarquables : ils illustrent l'opposition de la nature sauvage et de l'Homme.

L'église Sainte-Marie, elle, bien que remaniée au XII^e siècle, a conservé certaines parties datées de l'époque carolingienne.

› La maison Rudel du Miral

Cette maison remarquable, tant par son architecture extérieure que son aménagement intérieur, a emprunté le nom de son propriétaire, Claude-Antoine Rudel du Miral, magistrat et homme politique, né à Chauriat en 1719. L'une de ses particularités est la présence de nombreux symboles maçonniques dans sa décoration, qui montre l'attachement de son commanditaire aux valeurs de la franc-maçonnerie. L'édifice accueille aujourd'hui la mairie.

› Le fort villageois

C'est toujours un plaisir que de se promener dans ces venelles étroites, que longeaient jadis les loges du quartier fortifié. Le Moyen Âge se révèle au fil d'une balade tranquille.

› Les caves de Chauriat

Chauriat réserve une dernière surprise à ses visiteurs : le village compte plusieurs caves, dont celles de l'Abbaye qui sont installées dans l'enceinte de l'église Sainte-Marie. Ici, l'excursion prend très vite des allures de dégustation où l'on peut goûter aux productions viticoles locales et régionales.

› La légende de la chapelle Sainte-Marcelle

À Chauriat circule encore la légende de Marcelle qui, au X^e siècle et alors qu'une épidémie ravageait la région, découvrit une fontaine miraculeuse. Pour connaître toute l'histoire et suivre les traces de la jeune bergère, le plus simple est de se rendre sur place.

› Points de vue

Rejoignez les **coteaux** qui surplombent le village, pour découvrir un panorama qui s'ouvre sur les très beaux paysages du Sancy et du Forez, traduits depuis une table d'orientation située au puy de Mur entre Chauriat et Vertaizon.



Église de Chauriat



Téléchargez gratuitement ce carnet de découverte ainsi que les tracés GPX et KML sur auvergne-destination.com

C'est tout près...

Chauriat est situé à 6 km de **Billom**, une cité médiévale remarquable réputée au Moyen Âge pour son dynamisme économique (ce fut une ville marchande importante) et pour la qualité de ses universités. Le centre ancien de la ville conserve de très beaux exemples de maisons à colombages.



Chauriat est proche également du village de **Ravel**, dominé par son château. Cette ancienne forteresse royale du XII^e siècle, remaniée au XVIII^e, se visite. Depuis le parc qui entoure l'édifice, la vue est imprenable sur le paysage alentour. Le château de Ravel est célèbre aussi pour avoir hébergé le tournage du film *Les Choristes* en 2003.

› Jour de marché

Rendez-vous chaque **lundi matin** au très beau marché de Billom. Une navette est disponible au départ de Chauriat.



Les animations à ne pas rater...

- En juin, **Les Rendez-vous aux jardins** ouvrent les portes de la Maison aux lions, l'ancienne demeure d'Élisabeth Faure (1906-1964), peintre orientaliste et originaire de la commune. Un parcours permet de se promener dans le parc planté d'arbres centenaires qui cerne l'édifice et de découvrir la cour, les granges, l'ancien bassin partiellement restauré, l'enclos réservé aux moutons et aux ânes ainsi qu'un potager cultivé en permaculture.
- En octobre, ne manquez pas les **Journées Art et Patrimoine (expositions, visites, démonstrations, ateliers)** organisées par l'association Art'tractif.

CHAURIAT



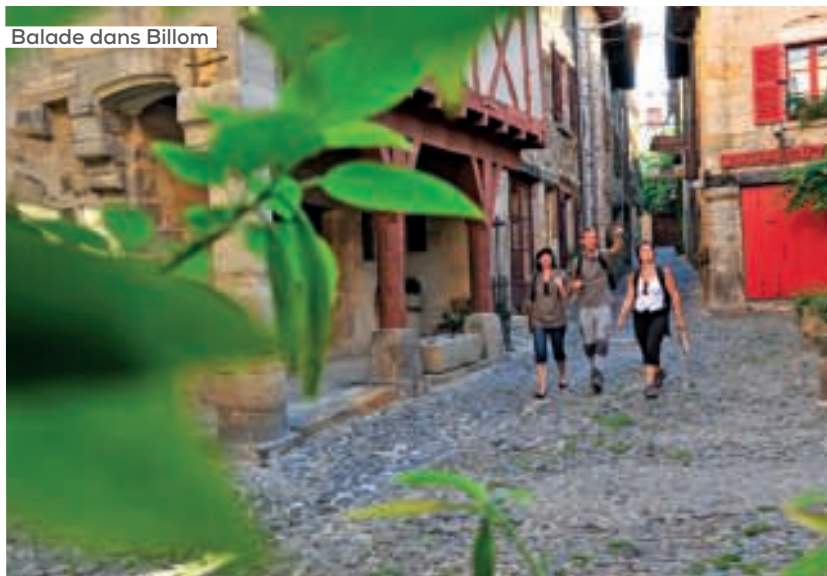
Infos pratiques



- › **Retrouvez tous les hébergements et restaurants** sélectionnés par les offices de tourisme sur place et à proximité sur : www.auvergne-destination.com rubrique Séjourner
- › **Plus d'informations** sur la découverte de Chauriat et ses environs auprès de la maison du tourisme du Livradois-Forez - Bureau de Billom : www.vacances-livradois-forez.com 04 73 68 39 85

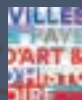
departement63

Balade dans Billom



BILLOM

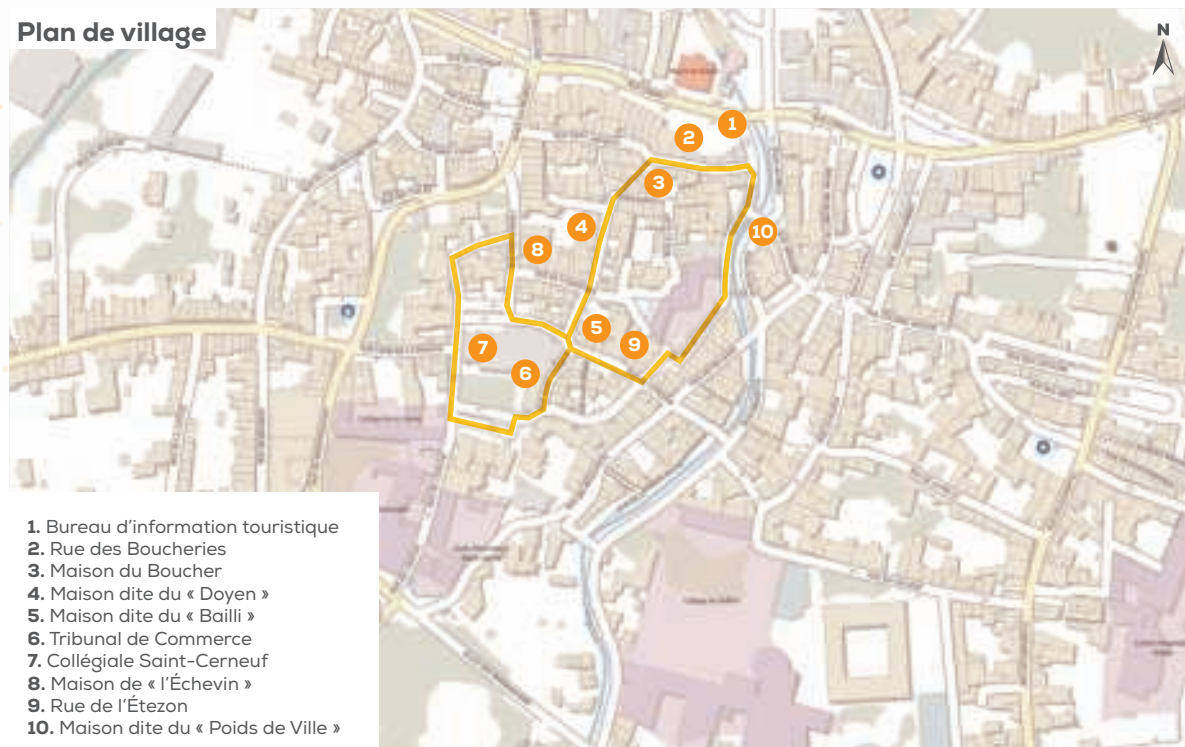
La capitale
de la Toscane auvergnate



Carte de situation



Plan de village



1. Bureau d'information touristique
2. Rue des Boucheries
3. Maison du Boucher
4. Maison dite du « Doyen »
5. Maison dite du « Bailli »
6. Tribunal de Commerce
7. Collégiale Saint-Cerneuf
8. Maison de « l'Échevin »
9. Rue de l'Étezon
10. Maison dite du « Poids de Ville »



Entre Limagne et Bas-Livradois, au cœur de la Toscane auvergnate, Billom est une cité ravissante, riche d'un patrimoine séculaire qui remonte à l'époque médiévale. Billom a longtemps été une ville marchande importante, l'une de ses particularités étant qu'elle produisait des cordages à base de chanvre, utilisés sur les navires de la marine royale. Elle hébergeait également un *studium* (l'ancêtre de nos universités actuelles), ce qui lui conférait une aura nationale.

De cette histoire prospère, la petite ville a conservé des ruelles étroites bordées de maisons à pans de bois, les vestiges de son ancienne enceinte (avec la présence de deux portes, celle des Boucheries et celle de l'Évêché) et deux édifices religieux majeurs : l'ancienne collégiale de Saint-Cerneuf et l'église Saint-Loup. Flâner dans ses rues relève du jeu de piste : il est amusant, en effet, de se perdre dans le labyrinthe des venelles ombragées au cœur du centre historique, en admirant au passage l'architecture des maisons à colombage. La ville et son territoire méritent sans conteste le label Villes et Pays d'art et d'histoire.

Choisissez votre chemin



À PIED

- "Le petit Turluron"
• 8,5 km | 2 h 30
• Dénivelé positif : 217 m
• Balisage jaune
• Départ : Billom, office de tourisme
• Un itinéraire qui permet de découvrir les châteaux de Ravel et de Mauzun, de jolis points de vue sur la Comté, les reliefs des monts Dôme, le massif du Sancy et le Forez...



À VÉLO

- Boucle cyclosportive n° 4
"Circuit du Livradois - Les châteaux du Livradois"
• 78 km | 3 h 55
• Dénivelé positif : 1 110 m
• Balisage vélo vert C4
• Départ : Pont-de-Dore
• Ce circuit est un voyage à travers le temps, de l'époque gallo-romaine jusqu'au Moyen Âge avec Billom, Ravel et Mauzun.

On visite...

> Le quartier historique

C'est dans le quartier médiéval de Billom que se découvrent les édifices les plus remarquables. En longeant les rues étroites, le promeneur croise sur son parcours la **maison dite du Bailli** (datée du XV^e siècle), celles du **Doyen** et de l'**Échevin** (construites au XVI^e siècle), les maisons des **Bouchers** et du **Chapitre**. Suivez le ruisseau l'Angaud qui traverse la ville : il vous conduira à des sites remarquables tels que la **porte de la Boucherie**, le **beffroi** et la **place du Creux-du-Marché**.



> La collégiale Saint-Cerneuf

Construite à la fin du XI^e siècle, la **collégiale Saint-Cerneuf** est un édifice majeur dans l'histoire de Billom. Elle conserve entre ses murs un ensemble de peintures murales de la fin du XII^e siècle et une statue en bois de saint Sérène de Sirmium, saint Cerneuf en français, qui a donné son nom à l'église. Billom abrite également l'**église Saint-Loup**, de style gothique, qui fut jadis le lieu de rassemblement de la confrérie des pénitents noirs. En raison d'un défaut de stabilité d'une partie de sa voûte, elle est fermée au public.



> Les jardins de la Croze

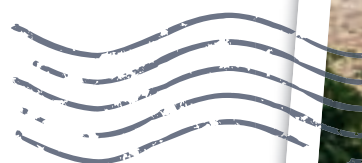
Au centre de la ville de Billom, les jardins (privés) de la Croze entourent un manoir dont les parties les plus anciennes remontent à la fin du Moyen Âge. Ce vaste parc arboré réunit, derrière ses grilles en fer forgé, un chêne tricentenaire, un jardin à l'anglaise, un potager, un verger fleuri et plusieurs rosaires, que souligne un magnifique tapis de cyclamens sauvages. Ce lieu somptueux ouvre ses portes au public plusieurs fois dans l'année, notamment pour Les Rendez-vous aux jardins (en juin) et les Journées du patrimoine (en septembre).

> L'atelier du Sinagot

Au numéro 2 de la rue des Moulinets, entrez dans l'univers joyeux et coloré de François-Noël Martin, artiste peintre fêré de collages.

> Points de vue

À quelques kilomètres de Billom, près des communes de Mur-sur-Allier, Chauriat et Vertaizon, **les puys de Mur et de Pileyre** sont deux anciennes buttes volcaniques dont les pentes sont recouvertes d'une mosaïque d'espaces semi-naturels et de pelouses sèches, refuges d'une flore et d'une faune remarquables. Le puy de Pileyre est réputé notamment pour abriter plusieurs espèces d'orchidées sauvages. Ouvrez bien les yeux !



C'est tout près...

› La Toscane auvergnate

C'est autour de l'épicentre billomois que s'organise la Toscane auvergnate avec ses bourgs anciennement fortifiés tels que **Chas, Espirat et Reignat**, ses villages viticoles (**Égliseneuve-près-Billom**) et ses édifices religieux romans, que l'on peut rencontrer à **Glaine-Montaigut** et **Saint-Dier-d'Auvergne**. Les forteresses médiévales de **Mauzun** et **Montmorin** dominent le paysage.



departement63

Château de Montmorin



• • •

› Saint-Jean-des-Ollières

Ce ravissant village a vu se développer, au XIX^e siècle, une corporation unique en son genre, celle de la Pique et des piqueurs. Nantis de certificats fabriqués de toute pièce, organisés en bandes, ces mendiants parcouraient les routes de France pour collecter de l'argent auprès des âmes charitables.

La prospérité de ces faux marchands ambulants fut telle qu'ils réussirent à faire construire de splendides maisons de maîtres lorsqu'ils revinrent au pays. Elles sont toujours visibles dans le centre du bourg.

Saint-Jean-des-Ollières est aussi réputé pour sa pierre endémique, la chavarote, qui servit jadis à façonner les meules des moulins.

› Lezoux

Située à une dizaine de kilomètres de Billom, Lezoux est une petite ville qui fut un grand centre de production de céramique du monde romain, célèbre pour ses nombreux ateliers de sigillées. Le **musée départemental de la Céramique** raconte l'histoire de ces potiers et présente des pièces archéologiques rares, qui ont été trouvées lors des campagnes de fouilles successives.



Les animations à ne pas rater...

- En juillet et en août, **Les Jeudis du Pressoir** proposent des apéros-concerts au théâtre de verdure Saint-Loup (entrée libre).
- Mi-août, Billom célèbre le produit identitaire de son territoire et installe une **foire à l'ail** dans le centre de la ville.
- **Le Charivari**, un festival médiéval fantastique, se déroule chaque année dans les rues de la cité billomoise, à la fin du mois d'août. Au programme : spectacles de rues, jongleurs, acrobates, concerts...

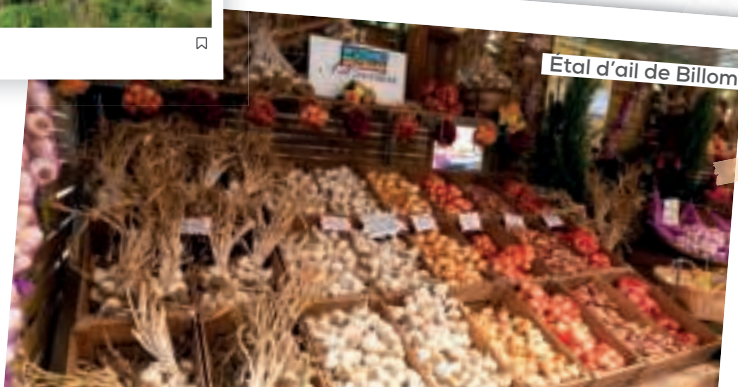


Infos pratiques



› **Retrouvez tous les hébergements et restaurants** sélectionnés par les offices de tourisme sur place et à proximité sur : www.auvergne-destination.com rubrique Séjourner

› **Plus d'informations** sur la découverte de Billom et ses environs auprès de la maison du tourisme du Livradois-Forez - Bureau de Billom : www.vacances-livradois-forez.com 04 73 68 39 85





SAINT-SATURNIN

Dans les pas des
Comtes d'Auvergne



S'il y a bien un village qui justifie ses lettres de noblesse, c'est celui de Saint-Saturnin. Cette Petite Cité de Caractère®, située à 15 km de Clermont-Ferrand, s'est construite sur une coulée de lave surplombant la verte vallée de la Veyre. Elle fût résidence des barons de La Tour-d'Auvergne, futurs comtes d'Auvergne dont la représentante la plus célèbre était Catherine de Médicis. On leur doit le château du XIII^e siècle, une imposante forteresse médiévale toujours visible au centre du bourg, sur la place de l'Ormeau.

Mais ce n'est pas tout ! Saint-Saturnin peut aussi s'enorgueillir de posséder l'un des plus beaux édifices romans du département du Puy-de-Dôme, l'une des cinq églises romanes majeures. Autour de ses deux joyaux architecturaux, Saint-Saturnin déroule un labyrinthe de rues et ruelles étroites, jadis cernées de remparts et longées de maisons Renaissance et vigneronnes. Une jolie promenade, en suivant les lavoirs, conduit le pèlerin jusqu'aux gorges de la Monne, qui coule en contrebas. Le pèlerin ? Et oui, Saint-Saturnin est situé sur le chemin de Saint-Jacques-de-Compostelle et sur la route historique des châteaux d'Auvergne.



Carte de situation



Plan de village



1. Chapelle de la Madeleine
2. Église Notre-Dame
3. Fontaine
4. Château de Saint-Saturnin

Choisissez votre chemin



À PIED

- "Les cirques de Longevette et des côtes"
 - 5,5 km | 1 h 30
 - Dénivelé positif : 130 m
 - Balisage bleu
 - Départ : Saint-Saturnin, parking près de l'office de tourisme
 - Cette balade permet de découvrir le village de Saint-Saturnin et les coteaux sud de la montagne de la Serre. Des murets et des cabanes centenaires en pierres sèches témoignent du passé rural des lieux.
- "Randol"
 - 8,5 km | 2 h 30
 - Dénivelé positif : 230 m
 - Balisage jaune
 - Départ : Saint-Saturnin, parking sur la place
 - Les amateurs de patrimoine seront charmés par ce parcours tracé le long de fontaines, église romane, château fort, et rejoignant les hauteurs pour surplomber le village.



À VÉLO

- Boucle cyclo-sportive n° 9 "Circuit des Volcans - Circuit des monts Dôme"
 - 36 km | 1 h 50
 - Dénivelé positif : 716 m
 - Départ : lac d'Aydat
 - Balisage vélo vert C9
 - Un itinéraire des plus emblématiques le long de la Chaîne des Puys.



Fontaine Renaissance de Saint-Saturnin



On visite...

› Découvrir le village

Saint-Saturnin a attiré de nombreux peintres et quelques écrivains, dont l'académicien Paul Bourget (1852-1935). Flâner dans les rues étroites, charmantes et fleuries de ce village permet de s'imprégner de cette ambiance, à la fois bucolique et chargée d'histoire, qui fait le charme du site !

› L'église romane

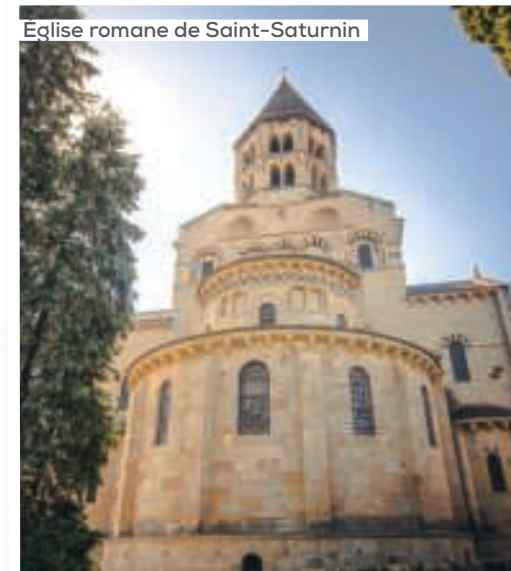
L'église romane de Saint-Saturnin fait partie des cinq églises dites « majeures » d'Auvergne. Datée du XII^e siècle, elle est construite en arkose blonde et en pierre grise de Volvic, ce qui lui confère une polychromie très esthétique. Son clocher octogonal est aujourd'hui l'un des mieux conservés dans la région. Son sanctuaire abrite un maître-autel classé au titre des Monuments Historiques depuis 1875.

› Le château

Symbole de force, construite pour durer, cette forteresse médiévale datée du XII^e siècle, remaniée au XV^e puis au XVI^e siècle, ouvre volontiers ses portes au public. Propriété privée, elle est devenue une maison d'hôtes. Son mur d'enceinte protège un beau jardin « à la française ».

departement63

Eglise romane de Saint-Saturnin



👁️ 🔍 📷



› L'abbaye Notre-Dame de Randol

Fondée en 1968 dans le site sauvage des gorges de la Monne, la construction du monastère bénédictin de Randol a été achevée en 1985. L'ensemble dégage une remarquable unité architecturale.

› Le grenier de la Reine Margot

Un magasin d'antiquités qui propose un large choix d'objets anciens, sélectionnés avec soin (13 rue des Farges).

› Points de vue

- Depuis Saint-Amant-Tallende, grimpez le **puy de Peyronère** pour une vue sur l'abbaye de Randol et le château de Saint-Saturnin.
- **La montagne de la Serre** est un plateau culminant à 1 000 m d'altitude et abritant le plus grand nombre d'espèces d'oiseaux migrateurs.

C'est tout près...

Saint-Saturnin est tout près des villes et villages labellisés de **Saint-Floret** et **Champeix** (Petites Cités de Caractère®), **Montpeyroux** et **Usson** (Plus Beaux Villages de France®).

› Les gorges de la Monne

La Monne est une rivière qui prend sa source près du col de la Croix-Morand, cher à Jean-Louis Murat. Entre les communes d'Olloix et de Cournols, au pied de Saint-Saturnin, elle a creusé des gorges profondes et créé un paysage sauvage, entrecoupé de torrents et de cascades, que l'on peut explorer en suivant ses rives ombragées.

Près de la commune d'Olloix, des plateaux peuplés de mégalithes permettent de prendre de l'altitude sur le site (classé) des gorges de la Monne.



Les animations à ne pas rater...

- Saint-Saturnin accueille, en septembre, le festival **Les jours de lumière** : expositions, conférences, concerts, rencontres littéraires, animations et spectacles... Une trentaine d'artistes contemporains investissent les rues de la ville et s'installent même chez les habitants pour trois jours de fêtes non stop qui célèbrent la beauté, la nature, l'art et le monde.

› Jour de marché

Marché hebdomadaire de producteurs locaux (fruits, légumes, miel, confitures, pains...) le **samedi matin**, de 8 h à 12 h 30.

SAINT-SATURNIN



- › **Retrouvez tous les hébergements et restaurants** sélectionnés par les offices de tourisme sur place et à proximité sur : www.auvergne-destination.com | rubrique Séjourner

› Découvrez Saint-Saturnin avec l'office de tourisme Mond'Arverne.

- Visites guidées et animées, à la fois ludiques et gourmandes, en été, avec dégustation de vins AOC Côtes d'Auvergne à la clef.
- **À la recherche de l'Étoile Saturniale**, une enquête "game" originale. Embarqués à bord de votre voiture ou d'une authentique 2CV et équipés d'une mallette, vous partez toute une journée pour tenter de résoudre une énigme vieille de plusieurs siècles en dénichant des indices dans les rues des trois Petites Cités de Caractère® du territoire : La Sauvetat, Saint-Saturnin et Vic-le-Comte. Renseignements dans les bureaux d'information touristique d'Aydat, de Vic-le-Comte et de Saint-Saturnin.

- › **Plus d'informations** sur la découverte de Saint-Saturnin et ses environs auprès de Mond'Arverne Tourisme : www.mondarverne.com 04 73 79 37 69

Infos pratiques

› Services location & réparation de vélos

- **Vélo Aventure 63** | Saint-Saturnin
<https://velo-aventure-63.fr>
06 60 48 63 65
Location VTT
- **La Roue Verte** | Aydat
Situé à 11 km de Saint-Saturnin
www.larouevertevt.fr
06 14 06 03 63
Location VTT / VTAE
- **Location de VTT** possible à l'école de voile du lac d'Aydat
04 73 78 33 59

Rue des Farges à Saint-Saturnin



Montpeyroux





VIC-LE-COMTE

La capitale de la Comté



Carte de situation



Plan de village



1. Mairie
2. Le Couvent des dames de Fontevault (XVII^e siècle) (actuelle médiathèque de la Comté)
3. La place du vieux marché et sa fontaine à la maxime célèbre (centre bourg ancien)
Les maisons médiévales à pans de bois du XV^e siècle et les maisons vigneronnes du XIX^e siècle (centre bourg ancien)
La porte du palais comtale (XV^e siècle)
4. La Sainte-Chapelle (joyau de la Renaissance, XVI^e siècle) et Les 12 apôtres de Rustici, le retable des vertus
5. Rue de la Sainte-Chapelle, maisons à pans de bois
6. Halle du Jeu de Paume (halle centrale du XVIII^e siècle / ancien chai vigneron)
7. L'église Saint-Jean-Baptiste et ses fresques murales (XIII^e siècle)



Située entre Clermont-Ferrand et Issoire, la petite ville de Vic-le-Comte expose à la curiosité de ses visiteurs un patrimoine étonnant. La capitale de la Comté auvergnate voit, en effet, se succéder au fil des siècles plusieurs événements majeurs dans et autour de son enceinte ; à commencer par le siège de 27 jours, resté célèbre, qui oppose, à la fin du XVI^e siècle, la Ligue catholique aux partisans du roi Henri IV dans le contexte des guerres de Religion. La paix revenue, la cité vicomtoise héberge par la suite une faïencerie (au XVIII^e siècle) et un port quelques décennies plus tard, grâce à sa proximité avec la rivière Allier. L'installation de l'imprimerie de la Banque de France, après la première guerre mondiale, parachève sa notoriété économique.

De cette histoire aussi riche que contrastée, Vic-le-Comte conserve de nombreux témoignages inscrits dans la pierre. Réputée pour sa douceur de vivre, la commune est labellisée Petite Cité de Caractère® en 2022.



Choisissez votre chemin



À PIED

- "Le bassin de Vic-le-Comte"
 - 10 km | 3 h
 - Dénivelé positif : 285 m
 - Balisage jaune
 - Départ : Vic-le-Comte, parking du terrain de sport
 - Cette agréable randonnée permet de découvrir la diversité géologique et la faune et flore de la forêt de la Comté.



À VÉLO

- Boucle cyclo-sportive n° 8 "Circuit de la Comté Villages et châteaux perchés"
 - 63 km | 3 h 10
 - Dénivelé positif : 907 m
 - Balisage vélo vert C8
 - Départ : Longues, la gare
 - Découverte de la Comté, des buttes volcaniques avec des villages et des forteresses entre la plaine et les monts du Livradois.
- Via Allier (véloroute suivant la rivière Allier) | Étape n°8 : Pont-du-Château / Vic-le-Comte
 - 25 km | 1 h 40
 - Départ : Pont-du-Château, rue Côte-d'Allier
 - Étape difficile qui permet un beau panorama sur la Chaîne des Puys ainsi que la découverte de villages classés et de forts villageois abritant un patrimoine riche et varié.
 - + d'infos : www.via-allier.com

On visite...

› L'église Saint-Pierre

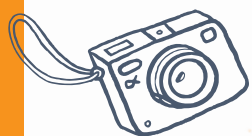
Également nommée la Sainte-Chapelle, l'église Saint-Pierre de Vic-le-Comte reste aujourd'hui l'un des plus beaux exemples d'**architecture religieuse Renaissance** de la région. Érigée au XVI^e siècle, elle héberge notamment un maître-autel et son retable sculpté par des artistes florentins, ainsi qu'une somptueuse collection de **vitraux** représentant des scènes de l'Ancien Testament et de la Semaine sainte.

› L'église Saint-Jean-Baptiste

Visitez cette église romane du XIII^e siècle et son ensemble remarquable de fresques murales.

› En balade dans la ville

N'hésitez pas à flâner dans les rues de la ville. Vous verrez ainsi de **nombreuses maisons qui datent de l'époque médiévale**, reconnaissables à leur architecture à pans de bois. Marquez un arrêt devant la **Halle du Jeu de paume**, qui fut jadis une halle aux grains. Sur la place du Vieux-Marché, la **fontaine** date de 1722. Elle était alimentée par la source de Bourboulou, située à l'orée de la forêt de la Comté. Quelques dizaines de mètres plus loin, l'**ancien couvent des dames de Fontevrault**, créé en 1645, abrite aujourd'hui la médiathèque. À retenir qu'en été, des visites guidées et théâtralisées sont organisées.



› Points de vue

Pour prendre de la hauteur, dirigez-vous vers le **hameau de Lachaux**. Installé en rebord du plateau qui domine l'Allier, il offre un point de vue en arc de cercle sur la vallée en contrebas et sur le château de Chadieu.

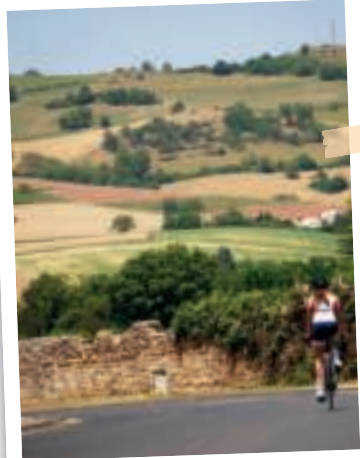
Vous pouvez aussi vous rendre jusqu'au **château de Lachaux-Montgros**, à Sallèles, qui domine le paysage alentour.

À Saint-Maurice, commune limitrophe de Vic-le-Comte, grimpez au sommet du **puy Saint-Romain**.

C'est tout près...

Vic-le-Comte est situé très près de la ville d'**Issoire** et des villages de **Montpeyroux** (Plus Beau Village de France®), **Saint-Maurice** (dominé par le puy Saint-Romain et connu pour ses sources salées), **Yronde-et-Buron** (qui offre un panorama splendide sur la chaîne volcanique du Sancy), **La Sauvetat** et son fort villageois, et **Corent** (réputé pour son vignoble).

Pour une balade en pleine nature, direction la **forêt de la Comté** (à 3 km du centre-ville). Labellisé espace naturel sensible (ENS), ce massif forestier héberge une faune et une flore étonnantes, dont une quinzaine d'essences d'arbres (chênes, frênes, tilleuls, charmes...). Plusieurs sentiers de randonnées et des circuits d'interprétation ludiques jalonnent le site.



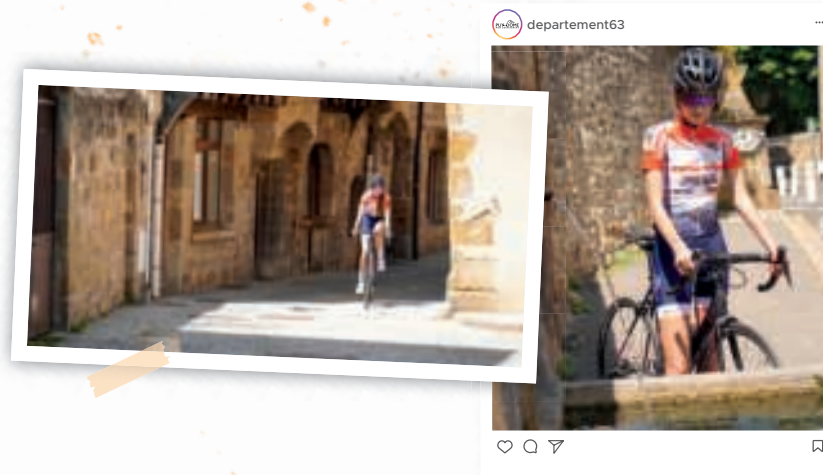
Les animations à ne pas rater...

- En juillet et en août, **Les Lives du comptoir** sont l'occasion d'assister à des concerts gratuits, les samedis soir dès 21 h, dans un café, un bar ou un restaurant de la commune.
- Vic-le-Comte accueille les **Rencontres de la Céramique Actuelle** (début juillet) et un **festival de musique ancienne** (au mois d'août) depuis 12 ans.
- La **Guinguette Folle Allier** installe ses quartiers d'été, chaque année, sur la plage de Longues. Boissons fraîches, restauration rapide et de qualité avec des produits locaux et concerts sont au programme pendant deux mois (et plus si affinités...).
- En décembre, **les Hivernales de la Comté** mettent en place une série d'animations pour les fêtes de fin d'année (marché de Noël, jeux et ateliers pour les enfants, marché de la création contemporaine, démonstrations et rencontres avec des artisans d'art, spectacle vivant son et lumière, concerts...).

► Jour de marché

Un marché hebdomadaire se tient tous les **jeudis matin** boulevard du Jeu de Paume.

Téléchargez gratuitement ce carnet de découverte ainsi que les tracés GPX et KML sur auvergne-destination.com



Infos pratiques



► Retrouvez tous les hébergements et restaurants

sélectionnés par les offices de tourisme sur place et à proximité sur : www.auvergne-destination.com rubrique Séjourner

► Plus d'informations

sur la découverte de Vic-le-Comte et ses environs auprès de l'office de tourisme Mond'Arverne : www.mondarverne.com
04 73 79 37 69
Bureau d'accueil de Vic-le-Comte ouvert en saison estivale.

► Découvrez Vic-le-Comte avec l'office de tourisme Mond'Arverne.

- Visites guidées et animées, à la fois ludiques et gourmandes, en été, avec dégustation de vins AOC Côtes d'Auvergne à la clef.
- **À la recherche de l'Étoile Saturniale**, une enquête "game" originale. Embarqués à bord de votre voiture ou d'une authentique 2CV et équipés d'une mallette, vous partez toute une journée pour tenter de résoudre une énigme vieille de plusieurs siècles en dénichant des indices dans les rues des trois Petites Cités de Caractère® du territoire : La Sauvetat, Saint-Saturnin et Vic-le-Comte. Renseignements dans les bureaux d'information touristique d'Aydat, de Vic-le-Comte et de Saint-Saturnin.



LA SAUVETAT

Une cité de caractère



Arpenner les ruelles de La Sauvetat aujourd'hui, c'est voyager à travers le temps et l'histoire...
Direction le Moyen Âge !

Située entre Clermont-Ferrand et Issoire, La Sauvetat s'inscrit dans ce pan de territoire que l'on appelle les Limagnes du Sud, ou « Limagne viticole », réputé pour ses cultures de céréales, d'oléagineux et d'ail. Le village a conservé des rues étroites jalonnées de fontaines et bordées de maisons vigneronnes. Mais ce qui confère à cette commune un caractère unique – qui lui a permis d'être labellisée Petite Cité de Caractère® en 2018 –, c'est son patrimoine rare. À partir de 1287, l'ordre catholique et militaire des Hospitaliers de Saint-Jean de Jérusalem fait construire en ce lieu une commanderie, un fort ainsi que des rangées de loges disposées en auréoles et réparties dans les rues du centre-bourg. L'ensemble, qui affecte la forme d'un quadrilatère, est complété par une tour ronde. Sa vocation avouée était d'assurer la protection non seulement des habitants mais de tous ceux qui cherchaient un lieu de refuge et d'asile, la création de « sauvetés » étant un phénomène majeur dans l'histoire médiévale. Le nom même de la commune fait référence à cette mission. L'association Les Amis de la Commanderie a, en grande partie, restauré ce patrimoine. Dépaysement (temporel) assuré !



Carte de situation



Plan de village



Choisissez votre chemin



À PIED

- "Les forts de La Sauvetat"
 - 7,5 km | 2 h 15
 - Dénivelé positif : 80 m
 - Balisage jaune
 - Départ : Authezat
 - Balade facile conduisant dans les charmants bourgs d'Authezat et de La Sauvetat.



À VÉLO

- La Sauvetat est proche de la Via Allier (véloroute suivant la rivière Allier) + d'infos sur www.via-allier.com
Jonction possible par la boucle cyclosportive n°8 (12 km).
- Boucle cyclosportive n° 8. "Circuit de la Comté Villages et châteaux perchés"
 - 63 km | 3 h 10
 - Dénivelé positif : 907 m
 - Balisage vélo vert C8
 - Départ : Longues, la gare
 - Découverte de la Comté, des buttes volcaniques avec des villages et des forteresses entre la plaine et les monts du Livradois.

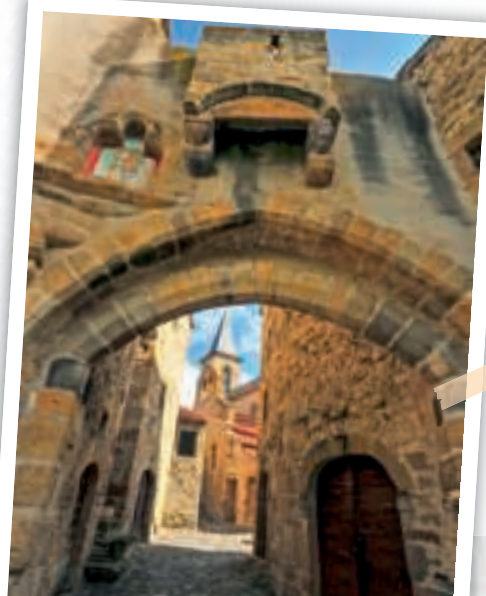
On visite...

› Le fort villageois

Cet ensemble architectural construit en arkose se compose d'une série de bâtiments reposant sur une organisation similaire : une ou plusieurs caves, un cuveau au rez-de-chaussée surmonté d'un étage. Grâce à l'intervention de l'association des Amis de la Commanderie, au terme de 40 années d'activités, ces forts ont été en majeure partie restaurés. La visite du quartier des forts s'effectue au centre du village et dans le sens des aiguilles d'une montre, en suivant la configuration d'une spirale dans le labyrinthe des venelles. Tout commence à la Porte de Saint-Jean.

› La chapelle des Hospitaliers

L'ancienne chapelle romane a dû attendre le XIX^e siècle (et la constitution de la paroisse en 1872) pour être transformée en église. Elle héberge une Vierge en majesté de toute beauté.



Devant la porte Saint-Jean de La Sauvetat

› La Vierge en majesté

Cette statuette de 53 cm a été offerte en 1319 à la chapelle Saint-Jean-Baptiste par Odon de Montaigu, grand prieur d'Auvergne de l'Ordre de Saint-Jean de Jérusalem. Son âme de bois, recouverte de cuivre, est ornée d'émaux bleus, rouges et turquoise. Elle est l'œuvre de l'atelier limousin de Grandmont.

› Le donjon

Construite à la fin du XIV^e siècle, cette tour cylindrique de 24 m de hauteur qui domine le village comporte quatre étages, l'accès aux niveaux supérieurs et à la terrasse se faisant par un escalier en spirale logé dans l'épaisseur du mur. Sa porte d'entrée est surmontée d'une pierre armoriée, qui porte le blason des Hospitaliers et celui du prieur d'Auvergne, Odon de Montaigu.

› Les croix

Ces éléments du petit patrimoine vernaculaire sont très présents à La Sauvetat. Plusieurs croix marquent les limites du village, vestiges de son édification par l'Ordre des Hospitaliers. Les croix de sauveté délimitent l'espace à l'intérieur duquel le droit d'asile était accordé. La croix de Saint-Jean, datée du XIII^e siècle, est remarquable par son croisillon flanqué d'un médaillon saillant, sculpté en réserve sur les deux faces. La croix nord, elle, se distingue par son socle octogonal sur lequel la date 1436 est gravée en chiffres romains.

› Les fontaines et les puits

Malgré l'apparition de l'eau courante dans les foyers (en 1956 à La Sauvetat), conserver les fontaines et les puits a été une volonté de la part des municipalités successives. On peut donc se balader dans le village en suivant le chuchotement de l'eau qui coule en cascade dans les bassins des 11 fontaines sauvetatoises. Mention spéciale pour la **Fontaine d'apparat**, à l'entrée du quartier des forts, qui raconte son histoire gravée sur les quatre faces de sa colonne de pierre.

› Les maisons vigneronnes

Il fut un temps où les coteaux autour de La Sauvetat étaient plantés de vignes. Dans le centre du village, de très beaux exemples de maisons « vigneronnes » témoignent de l'histoire viticole de la commune. Chacune se reconnaît à son architecture particulière, avec la partie habitation qui repose sur un cuvage au rez-de-chaussée, lequel hébergeait les cuves, le pressoir et le cellier.

› Point de vue

Le **puy de Saint-Sandoux**, zone de décollage de parapentistes, est situé à quelques kilomètres à peine du village.



C'est tout près...

La Sauvetat se trouve à 10 minutes de Clermont-Ferrand et à 15 minutes d'Issoire. Depuis La Sauvetat, rejoignez la commune de Champeix (6 km) et son Marchidial ou Montpeyroux, classé « Plus Beau Village de France® » (7 km).



Les animations à ne pas rater...

- Chaque année, au début du mois de décembre, La Sauvetat accueille un magnifique **marché de Noël**. Pendant trois jours, plusieurs dizaines de commerçants et d'artisans d'art installent leurs échoppes éphémères dans les loges du quartier fortifié.

Infos pratiques



› Services de location et réparation de vélos

Vélolive | Neschers

Situé à 7 km de La Sauvetat

<https://velolive.fr>

07 82 56 63 15

Location de vélos électriques, activité familiale.



› Retrouvez tous les hébergements et restaurants

sélectionnés par les offices de tourisme sur place et à proximité sur :

www.auvergne-destination.com
rubrique Séjourner



› Découvrez La Sauvetat avec l'office de tourisme Mond'Arverne.

- **Visites guidées et animées**, à la fois ludiques et gourmandes, en été, avec dégustation de vins AOC Côtes d'Auvergne à la clef. En version humoristique, « **Sauv' ton Graal** » met en scène un drôle de personnage, Jocelin Sauvta'Carcasse, qui vous entraîne dans les ruelles du village à la recherche d'un trésor. Les enfants adorent ! Les adultes aussi !

- **À la recherche de l'Étoile Saturniale**, une enquête "game" originale. Embarqués à bord de votre voiture ou d'une authentique 2CV et équipés d'une mallette, vous partez toute une journée pour tenter de résoudre une énigme vieille de plusieurs siècles en dénichant des indices dans les rues des trois Petites Cités de Caractère® du territoire : La Sauvetat, Saint-Saturnin et Vic-le-Comte. Renseignements dans les bureaux d'information touristique d'Aydat, de Vic-le-Comte et de Saint-Saturnin.

› **Plus d'informations** sur la découverte de La Sauvetat et ses environs auprès de l'**office de tourisme Mond'Arverne** :
www.mondarverne.com
04 73 79 37 69



MONTPEYROUX

Perché sur son mont pierreux



À 20 km au sud de Clermont-Ferrand, à 15 minutes au nord d'Issoire, Montpeyrroux est une étape incontournable. Classée Les Plus Beaux Villages de France®, cette ancienne bourgade vigneronne, perchée sur sa butte, enroule ses maisons construites en arkose (la pierre blonde endémique du territoire), autour de son donjon. Grimpez à son sommet : la vue superbe, qui s'ouvre sur la Chaîne des Puys, le massif du Sancy et les monts du Cantal, vous séduira instantanément !

Le village tire son nom de « Mons petrosus », le mont pierreux. Son organisation reste caractéristique d'une cité médiévale même si, de son ancien système de défense, ne subsistent qu'une porte magnifique datée du XIV^e siècle, surmontée d'une horloge, et la tour imposante qui domine la cité. C'est surtout l'unité architecturale de la commune qui séduit le visiteur : les maisons bourgeoises et vigneronnes s'ornent de linteaux sculptés et s'entourent de jardins en terrasse. Montpeyrroux accueille aussi de nombreux artistes et artisans d'art qui ont installé leurs ateliers un peu partout dans le village. Les découvrir fait partie de l'aventure !



Carte de situation



Plan de village



- 1 et 2. Sculptures monumentales d'Yves Guérin
- 3. Carrière de l'Hume
- 4. Vigneron / caviste
- 5. Panorama
- 6. Vue sur les maisons de maître (maisons vigneronnes de la fin du XIX^e siècle)
- 7. Espace Arkose
- 8. Place Joseph-Pérol
- 9. Maison la Kasbah
- 10. Église Notre-Dame
- 11. Porte fortifiée
- 12. Donjon médiéval (tour maîtresse)
- 13. Maison vigneronne
- 14. Enceinte fortifiée

Choisissez votre chemin



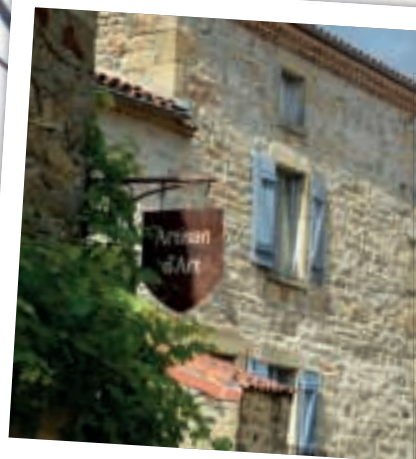
À PIED

- "Autour de Montpeyroux",
 - Balade familiale de 5 km
 - Durée : 2 h
 - Dénivelé positif : 160 m
 - Départ depuis le parking en bas du village de Montpeyroux
 Cette boucle permet de découvrir le village.
- Au départ de Montpeyroux, partez sur « Le chemin de l'arkose », la pierre blonde caractéristique du pays, pour une randonnée de 8,5 km
 - Durée : 2 h 30
 - Dénivelé positif : 490 m



À VÉLO

- Montpeyroux est proche (5 km) de la Via Allier (véloroute suivant la rivière Allier).
- Boucle cyclosportive n°8 (tracé à 800 m de Montpeyroux). "Circuit de la Comté - Villages et châteaux perchés"
 - 63 km | 3 h 10
 - Dénivelé positif : 907 m
 - Départ de Vic-le-Comte
 - Balisage vélo vert C8
 Découverte de la Comté, des buttes volcaniques avec des villages et des forteresses entre la plaine et les monts du Livradois.



departement63



Œuvre en mosaïque de Constantin Ygiannikouris



On visite...

Se balader dans les ruelles fleuries du village

Montpeyroux est un village où il fait bon flâner. Sa position dominante sur sa butte (ça grimpe !) permet aux promeneurs de découvrir de très jolis points de vue. Un arrêt s'impose dans l'église de style roman-byzantin, qui surprend par l'ampleur de son déambulatoire. Le donjon reste l'architecture vedette de la commune : sa plate-forme crénelée, perchée à 30 m de hauteur, permettait jadis de surveiller les départs d'incendies et les risques de crue de la rivière Allier, qui coule en contrebas.

Les ateliers des artistes et des artisans

Lave émaillée, bois flotté, bijoux, compositions en fleurs séchées... Nombreux sont les **artisans d'art** qui ont choisi de venir s'installer dans ce très beau village. Ils ont été rejoints par des artistes, comme les **peintres** et **plasticiens** Jean Moiras et Constantin Ygiannikouris. N'hésitez pas à pousser la porte de leurs ateliers ! Des boutiques éphémères ouvrent également leurs portes en été dans la salle de la Tour carrée et dans la salle Tralume.

Meules, rue de la Quye à Montpeyroux



La ferme pédagogique La Moulurette

Au pied du village, un vaste parc où cohabitent en parfaite harmonie des chèvres et des vaches, des poules, des lapins et des ânes, des chevaux et des abeilles... Soit plus de 50 races réparties en 12 espèces, que vous pouvez approcher. Des promenades en poney sont organisées. La Moulurette accueille aussi les visiteurs dans son tout nouveau gîte, pour un week-end à la ferme.



Points de vue

Depuis le **sommet du donjon**, vous profitez d'une vue à 360° sur la vallée de l'Allier, la Chaîne des Puys, le massif du Sancy et les monts du Cantal.

Détails sur l'accès au 04 73 96 62 68 ou 04 73 54 19 10.

Point de vue depuis Montpeyroux





Les animations à ne pas rater...

Chaque année, au printemps, Montpeyroux organise un **salon des vins bio**. Il y a une vingtaine d'années, des vignes ont été replantées sur la commune. La production de vin a ainsi retrouvé un second souffle, grâce notamment à l'installation d'un vigneron en AOP Côtes d'Auvergne dans le village.



Infos pratiques



Services de location et réparation de vélos

Vélolive | Neschers
Situé à 6 km de Montpeyroux
Location de vélos électriques, activité familiale.
<https://velolive.fr>
07 82 56 63 15



On se gare...

La circulation des voitures dans le bourg est réservée aux résidents. Un parking, à l'entrée du village, est proposé aux automobilistes. Une aire pour camping-cars et une borne de recharge sont accessibles.



Retrouvez tous les hébergements et restaurants sélectionnés par les offices de tourisme sur place et à proximité sur : www.auvergne-destination.com | rubrique Séjourner

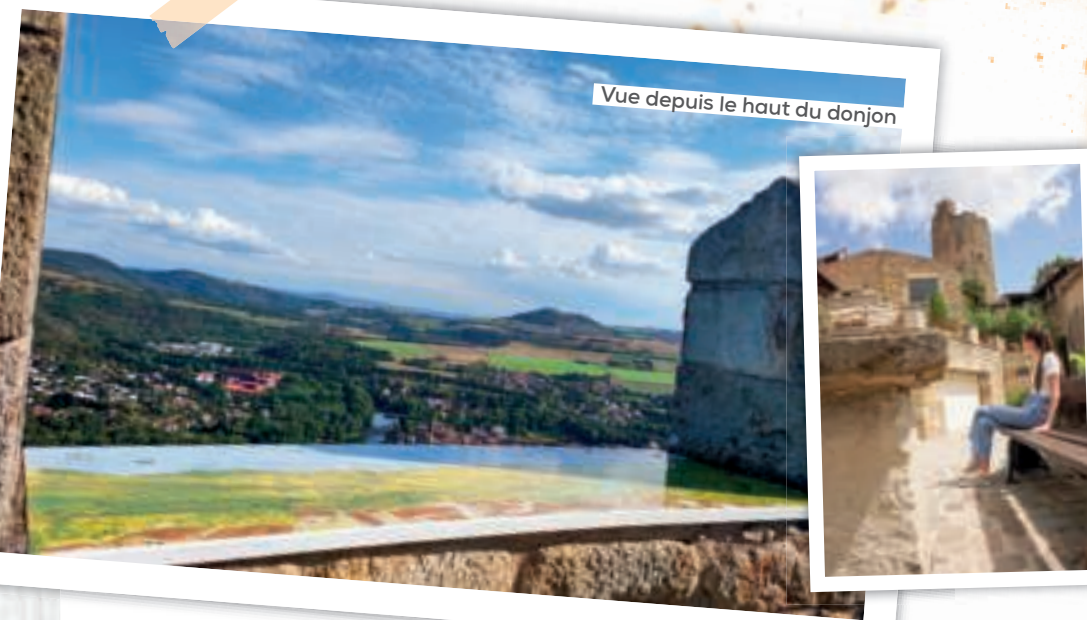
Découvrez Montpeyroux

En famille, partez à la découverte du village en suivant Petrosus, l'apprenti tailleur de pierres grâce à un livret-jeu.

Le document "**Explorateurs Montpeyroux**" est téléchargeable en ligne ou disponible gratuitement dans les accueils touristiques d'Auvergne Pays d'Issoire.

Plus d'informations sur la découverte de Montpeyroux et ses environs auprès de l'**office de tourisme Auvergne Pays d'Issoire** :
www.issoire-tourisme.com
04 73 89 15 90
Bureau de tourisme de Montpeyroux ouvert d'avril à septembre.

Vue depuis le haut du donjon



Carnet de **villages**



CHAMPEIX

La cité des jardins



Carte de situation



Plan de village



1. Place du Pré - Mairie-halle 2. Place de la Halle 3. Quartier de l'église Sainte-Croix 4. Verger et jardin des sœurs de Saint-Joseph 5. Entrée du fort 6. Jardins thématiques et terrasses scéniques 7. Entrée du château 8. Chapelle et panorama 9. Site du château et panorama 9bis. Pigeonniers 10. Place du Marchidial 11. Les horts et le béal 12. Quai d'Aubary 13. Chapelle et panorama de Notre-Dame d'Anciat.



Traversée par la couze Chambon (qui prend sa source dans la réserve naturelle de Chaudefour), la petite ville de Champeix assure la liaison entre la Limagne d'Issoire et le massif volcanique des monts Dore et du Sancy. C'est cette position de marche-frontière qui a longtemps assuré la prospérité de la commune, lieu de foires et de marchés où s'échangeaient les produits de la plaine et de la montagne.

Réputée pour ses cultures en terrasses, que l'on appelle ici les « pailhats », Champeix est aussi surnommée « La cité des jardins ». Son édifice majeur reste son château, le Marchidial, qui domine la commune. Ceux qui franchissent la courte montée qui mène à ses murs ne regrettent pas leur effort, tant l'ambiance romantique qui règne sur le site est propice à la rêverie. Ils redescendront pour visiter le centre de la bourgade et ses commerces alignés en rangs serrés le long de la place centrale ombragée. Qu'on se le dise : il fait bon vivre, rêver et flâner dans cette Petite Cité de Caractère® !



Choisissez votre chemin



À PIED

- "Le grand tour entre puys et couze"
 - 28,5 km | 1 à 2 jours
 - Dénivelé positif : 930 m
 - Départ : Champeix, place de la Mairie
 - Balisage chaussure sur fond magenta
 - Itinéraire de difficulté moyenne entrecoupé de pics rocheux et de vallons, traversant de très jolis villages.
- "La pierre Fichade"
 - 6,5 km | 1 h 45
 - Dénivelé positif : 195 m
 - Balisage bleu
 - Départ : Champeix, mairie
 - Itinéraire de difficulté moyenne
- "Les caves de Saint-Julien"
 - 9,5 km | 2 h 45
 - Dénivelé positif : 265 m
 - Balisage jaune
 - Départ : Champeix, rue des Halles
 - Vues sur le Marchidial à Champeix, Montaignut-le-Blanc et le Sancy.



À VÉLO

- Circuit VTT n° 5 "Entre grottes et châteaux"
 - 41 km | 3 h
 - Balisage VTT avec le n° 5 rouge
 - Départ : Issoire, plan d'eau du Mas
 - Périple classé difficile qui permet de découvrir entre autres les grottes de Perrier et le château du Marchidial à Champeix.

On visite...

► Le Marchidial

C'est parce que de nombreuses foires se sont tenues à proximité du **château de Champeix** que ce dernier a été baptisé le Marchidial, littéralement « lieu de marchés ». Ce sont les dauphins d'Auvergne qui présidèrent à sa construction et en firent un lieu de séjour. De l'édifice original, il ne reste aujourd'hui que la base du donjon circulaire roman et l'ancienne église castrale, accessible à la visite en été.



► « La cité des jardins »

Les Champillauds ont très vite appris à tirer parti du relief accidenté qui entourait leur ville. Ils ont creusé des terrasses à flanc de colline où ils cultivaient la vigne et des arbres fruitiers. Quand ces cultures sont tombées en désuétude, la commune a décidé de valoriser ce patrimoine agraire insolite en créant **une collection de petits jardins scéniques et thématiques**. Le résultat est une jolie balade qui s'organise en spirale pour découvrir ces enclos jardinés, au pied du Marchidial. Derrière l'église, se dissimule également l'**ancien jardin-verger clos des sœurs de la congrégation de Saint-Joseph**, qui abrite une tonnelle, deux pigeonniers et un bassin circulaire en pierre de Volvic.

► Le centre de la ville

Maisons de vignerons colorées, commerces coquets... Le centre de Champeix est charmant ! Inscrite au titre des Monuments Historiques, l'**église Sainte-Croix** date du XII^e siècle. Les amateurs de patrimoine religieux s'éloignent pour aller voir la **chapelle d'Anciat**, sur la route de Plauzat. Sachez que, sur demande et tout au long de l'année, l'association Champeix Animations organise des visites originales et ludiques de sa ville (durée : 2 h).

► Le petit patrimoine

Beaucoup de petites constructions jalonnent le bourg : **tonnes de vignes, pigeonniers** carrés ou circulaires coiffés de tuiles ou de lauzes, granges et cuvages... Elles justifient à elles seules une balade thématique.

► Points de vue

- Depuis le chemin au-dessus du village de Chazoux, profitez de jolies vues sur la tour Rognon et le massif du Sancy. Le tracé de l'itinéraire de randonnée vous amène jusqu'au plateau de la Pinière et des falaises surplombant la vallée.
- Village de Gourdon : le chemin partant du village de Chazoux offre de beaux panoramas sur la tour Rognon et le massif du Sancy.



C'est tout près...

› Le menhir de la pierre Fichade

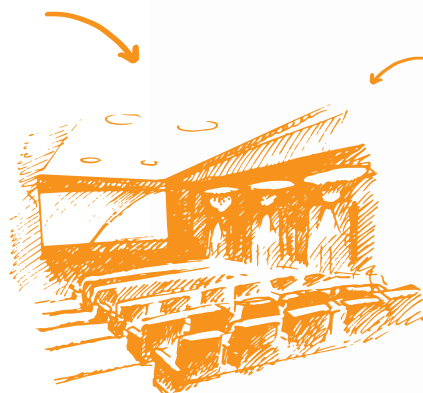
Un mégalithe de 3,60 m de hauteur, daté du néolithique et « fiché » dans un champ, sur les hauteurs de Champeix, entre la sortie de la ville et Ludesse.

› Les anciennes caves d'affinage de saint-nectaire

Creusées dans la roche, on les découvre à Montaigut-le-Blanc puis à Saint-Julien.

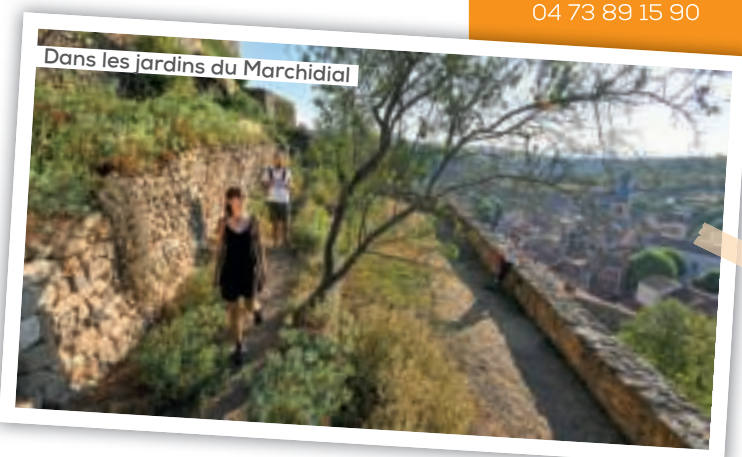
› Jours de marchés

Le marché hebdomadaire se tient tous les **vendredis matin** sur la place du Pré. Des **marchés en nocturne** s'installent aussi en **été**, de 19 h à 23 h. Tous les deux mois, le 3^e vendredi, la Ressourcerie itinérante du Pays d'Issoire vend des objets de seconde main.



Les animations à ne pas rater...

- Champeix collabore avec l'association **Sauve qui peut le court métrage** et organise un mini festival et une série de projections chaque année au mois de mars.
- Le 1^{er} week-end de mai, **Champeix fête ses jardins** avec une kyrielle d'animations qui s'organisent dans la ville.
- À découvrir en été, **le petit salon des curiosités littéraires** organisé par Mylène Carreau et l'association Nota Bene.
- Le 1^{er} week-end d'août, **la Fête dans la Ville** célèbre les arts dans les rues de Champeix. Un thème fédérateur est défini chaque année.



Infos pratiques



› Services de location et réparation de vélos

Vélolive | Neschers

Situé à 3 km de Champeix

<https://velolive.fr>

07 82 56 63 15

Location de vélos électriques, activité familiale.

Sous la houlette de Mylène Carreau, **découvrez Champeix autrement** à travers les *Flâneries de Madeleine*, une jolie balade thématique, romantique et bucolique.

› Plus d'informations

sur la découverte de Champeix et ses environs auprès de l'**office de tourisme Auvergne Pays d'Issoire** :
www.issoire-tourisme.com
04 73 89 15 90





SAINT-FLORET

Châteaux, églises et nécropole



Niché dans un écrin rocheux cerné de verdure, entre les communes de Besse-et-Saint-Anastaise et Champeix, dans le Pays d'art et d'histoire d'Issoire®, Saint-Floret est un village charmant qui mérite amplement son label de Petite Cité de Caractère®. Tout y est ravissant, depuis son château du XIII^e siècle qui domine le centre du bourg, perché sur son éperon rocheux, jusqu'à son église du XVIII^e, en passant par le dédale de ses ruelles médiévales bordées de maisons aux toits de tuiles rondes.

Plusieurs ponts et passerelles enjambent la couze Pavin qui coule en contrebas, dont celui de la Pède daté du XV^e siècle. Son arche unique protège un oratoire abritant une Vierge en majesté.

Entre autres curiosités historiques, Saint-Floret a aussi conservé un cimetière insolite, réputé pour l'ossuaire dans son enceinte. Une balade qui vous promet quelques frissons... de surprise !



Carte de situation



Plan de village



1. Château de Saint-Floret
2. Église Saint-Flour
3. Pont de la Pède
4. Site du Chastel et cimetière avec tombes anthropomorphes

Choisissez votre chemin



- "Clémensat"
 - 6 km | 2 h
 - Dénivelé positif : 210 m
 - Balisage bleu
 - Départ : Saint-Floret
 - Cette balade familiale permet de découvrir le village et le site du Chastel, et d'avoir une vue sur les pailhats (terrasses).
- "La Chaubasse"
 - 10,5 km | 3 h 15
 - Dénivelé positif : 420 m
 - Balisage jaune
 - Départ : Saint-Floret
 - Cet itinéraire d'une difficulté moyenne alterne des vues panoramiques magnifiques et la découverte d'un patrimoine très riche (pont, croix, chapelle...).



On visite...

› Le village

On se balade dans les ruelles étroites de Saint-Floret, qui témoignent du **passé médiéval** du village en découvrant, ici et là, quelques jolis exemples de **maisons vigneronnes**. Des artisans d'art ont installé leurs ateliers dans le village : potier, sculpteur, feronnier d'art vous accueillent avec plaisir pour vous livrer les secrets de leurs créations. Des visites guidées du bourg, avec un guide-conférencier, sont organisées entre avril et octobre.

› Le château fort

Construit à partir du XIII^e siècle sur un éperon rocheux, il ne reste de l'édifice originel que le donjon et un bâtiment érigé plus tardivement, lequel renferme un ensemble de fresques illustrant le roman de Tristan et Iseult.

› L'église basse et l'église haute, dite du Chastel

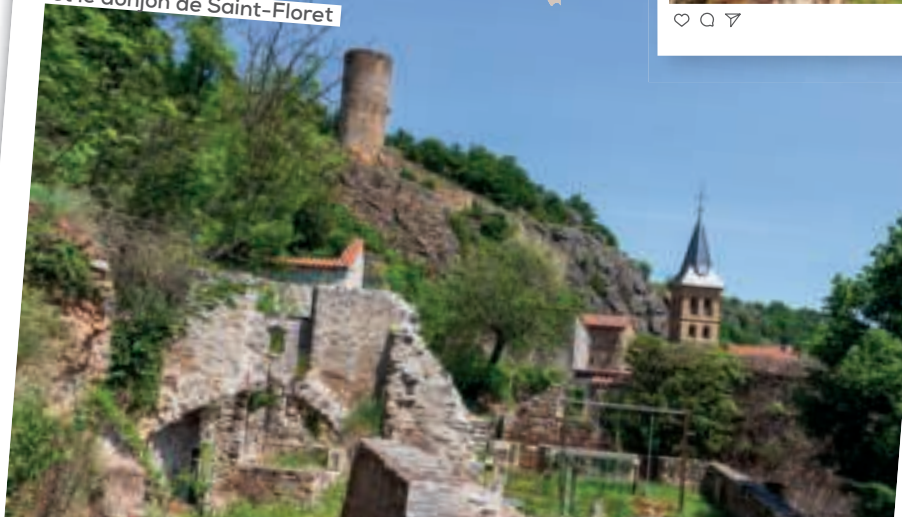
Dans le village, l'église basse date du XVIII^e siècle. L'église haute, elle, est un édifice roman du XII^e, qui a subi quelques modifications au cours des siècles suivants. Recouverte de lauzes, elle est installée sur le site du Chastel, qui domine le village. Ce **site archéologique** unique présente des tombes anthropomorphes du Haut Moyen Âge ; il est dominé par un ossuaire pyramidal et une chapelle des XII^e et XIII^e siècles, qui abrite, entre autres richesses, une Vierge à l'enfant et une peinture murale remarquable.

departement63

Ossuaire



Vue sur l'église
et le donjon de Saint-Floret



› Le pont médiéval de la Pède

Ce pont, daté du XV^e siècle, enjambe la couze Pavin. Il est surmonté d'un oratoire, qui héberge une Vierge en majesté polychrome.

› Le château de Rambaud

De l'édifice original, construit au sommet d'une arête rocheuse abrupte par les Dauphins d'Auvergne, il ne reste que des vestiges, qui tendent à prouver que la forteresse était jadis destinée à surveiller la province alentour et à alerter ses voisins en cas de danger.

› La source salée de la Tête de lion

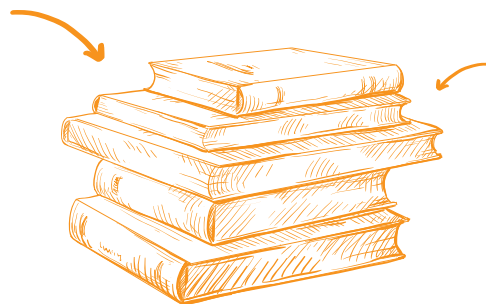
À quelques kilomètres de Saint-Floret (D 26, en direction de Saurier), la source salée de la Tête de lion doit son nom à l'impressionnante concrétion calcaire qui l'entoure, et qui affecte la forme de la gueule d'un félin.

› Points de vue

- Non loin de Saint-Floret, **le pic de Brionnet** à Saurier offre aux randonneurs une vue panoramique sur les couzes et les massifs volcaniques alentour. Une table d'orientation en lave émaillée permet une lecture pédagogique du paysage. Les orgues volcaniques et les vestiges de **la chapelle Notre-Dame du Mont-Carmel** perchée là-haut entourent les ruines d'une forteresse médiévale dont l'empreinte est ténue : fossé, cavité circulaire, éléments de maçonnerie.
- Depuis l'**église Notre-Dame-de-Ronzières de Tourzel-Ronzières**, profitez d'un panorama surprenant depuis l'extrémité d'une table basaltique, protégée de falaises escarpées. De là, on aperçoit le **puy d'Ysson** et la butte de Vodable.

C'est tout près...

- Le village de **Saurier** conserve dans son enceinte les vestiges d'un château fortifié du XIV^e siècle, un ravissant pont médiéval surmonté d'un petit oratoire et, patrimoine plus rare, une **maison du louvetier**, encore en fonction aux XV^e et XVI^e siècles.
- **Champeix**, la cité des jardins, labellisée Petite Cité de Caractère® et son site historique remarquable, le Marchidial.
- La très jolie cité médiévale et Renaissance de **Besse-et-Saint-Anastaise**, au cœur des volcans du Sancy.
- À 11 km, à Chassagne, aux confins du Cézallier, l'**abbaye de Mègemont** vaut le détour. Elle est l'une des plus belles abbayes cisterciennes d'Auvergne, fondée en 1206 par Dauphin, comte d'Auvergne, pour des religieuses.



► **Plus d'informations** sur la découverte de Saint-Floret et ses environs auprès de l'**office de tourisme Auvergne Pays d'Issoire** :
www.issoire-tourisme.com
 04 73 89 15 90
 Bureau de tourisme de Saint-Floret ouvert d'avril à septembre.



Balade à Saurier

Porte de l'église haute du Chastel

Les animations à ne pas rater...

- La **fête de Saint-Floret** au mois de juin.
- Un **marché artisanal** qui se couple avec un **salon du livre** (en juillet).
- **Les Journées du patrimoine**, le 3^e week-end de septembre. Visites commentées du village, du site du Chastel et du château avec un guide-conférencier.
- La **foire d'automne** réunit des producteurs locaux et un vide-greniers. À découvrir à la fin du mois d'octobre début novembre.



Pont de Saint-Floret

Carnet de **villages**

×

ISSOIRE

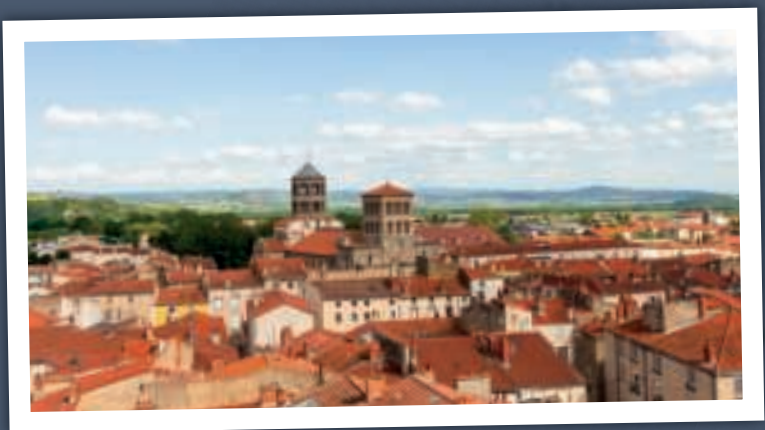
On dirait le Sud...



Carte de situation



Plan de village



Elle est l'une des quatre sous-préfectures du département du Puy-de-Dôme. Joyeuse et colorée, Issoire est une très jolie cité à échelle humaine. Cette ancienne « bonne ville d'Auvergne » protège un patrimoine précieux, à commencer par son abbatale Saint-Austremoine, considérée comme l'un des chefs-d'œuvre de l'art roman auvergnat. C'est à la fois la qualité de ce patrimoine exceptionnel, associé à la beauté des paysages qui l'entourent, qui ont valu à la cité issoirienne et à son territoire le double label de Pays d'art et d'histoire® et de Plus Beaux Détours de France®.

Loin de s'inscrire dans le passé, Issoire est aussi devenue une métropole dynamique, qui doit son essor aux deux filières industrielles principales qui s'y sont développées : l'aéronautique et l'automobile. Située à moins de 20 minutes du massif volcanique du Sancy et de ses stations de ski, elle séduit autant les amateurs d'architecture séculaire que les amoureux d'activités de pleine nature.



Choisissez votre chemin



À PIED

• "Le domaine de Vort"

- 8 km | 2 h 15
- Dénivelé positif : 240 m
- Balisage jaune
- Départ : Orbeil, parking au domaine de Vort après le pont
- Pour une promenade bucolique avec vue sur l'Allier, Issoire et la plaine du Lembron.

• "Chaux de Pardines et grottes de Perrier"

- 11 km | 3 h 30
- Dénivelé positif : 325 m
- Balisage jaune
- Départ : Perrier, sur la D 996.

- Découvertes alternées du patrimoine vernaculaire, de panoramas sur la vallée de la couze Pavin, le massif du Sancy, la Chaîne des Puys, le château de Boissac...



À VÉLO

- Tous les circuits cyclo autour d'Issoire partent du plan d'eau du Mas, que l'on rejoint en suivant la coulée verte qui longe le centre-ville.

- Issoire rejoint la Via Allier (véloroute suivant la rivière Allier) + d'infos sur www.via-allier.com depuis Orbeil ou Varennes-sur-Usson.

• Boucle cyclosportive n° 7 "Circuit du Val d'Allier - Châteaux et villages au pays de la reine Margot"

- 62 km | 3 h 10
- Dénivelé positif : 874 m
- Balisage vélo vert C7
- Départ : Sauxillanges, avenue Pouzol

- Ce circuit, entre le Livradois et le Val d'Allier, vous propose un parcours autour des châteaux et villages perchés.

• Circuit VTT itinérant "Pays d'Issoire - côté Livradois"

- 83 km | 2 jours
- Dénivelé positif : 2 160 m
- Balisage VTT rouge
- Départ : Issoire, base VTT, rue du Docteur Bienfait

- Circuit destiné aux VTTAE dans le parc naturel régional du Livradois-Forez. Il peut être réalisé sur la journée pour les plus sportifs et courageux.

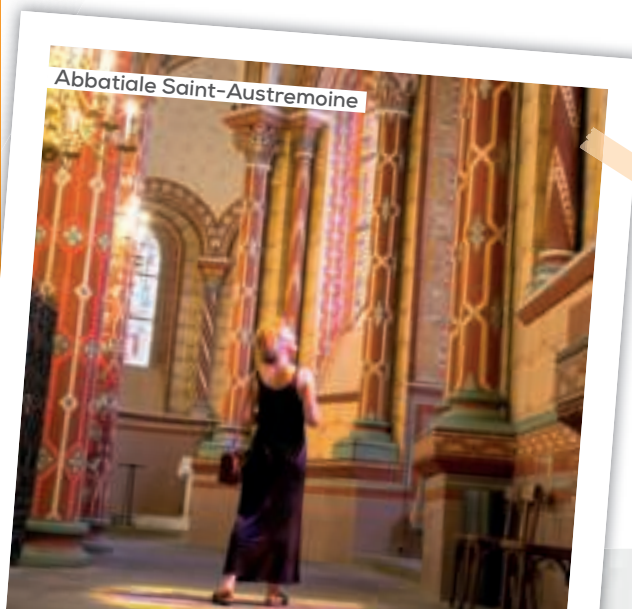
On visite...

› L'abbatiale Saint-Austremoine

Première étape incontournable dans la ville, l'abbatiale Saint-Austremoine, joyau patrimonial d'Issoire et chef d'œuvre de l'art roman auvergnat. Construite en arkose, la pierre blonde, elle fait partie des cinq églises romanes majeures d'Auvergne. Ses décors en mosaïques colorées et la présence (insolite) d'une série de médaillons sculptés à l'effigie des signes du zodiaque lui confèrent toute son originalité. À l'intérieur, ne manquez pas les fresques polychromes et les chapiteaux historiés.

› Une balade dans la ville

Le centre ancien a conservé son plan originel. Les boulevards ont remplacé les tracés des fortifications de jadis. En flânant dans les rues, vous pourrez découvrir une collection d'**hôtels particuliers** des XV^e et XVIII^e siècles, comme l'Hôtel Bohier, l'Hôtel Clément ou la maison Martin. L'ancien beffroi, rebaptisé **tour de l'Horloge**, héberge aujourd'hui des expositions à l'année.



› Eaux et jardins

Grâce à la proximité de la couze Pavin, Issoire est sillonné par **un grand nombre de biefs et de canaux**. Vous pouvez vous amuser à les chercher dans la ville, au fond des cours et au détour des rues. Côté jardin, dirigez-vous vers le **square René-Cassin**, en face de l'abbatiale, pour y découvrir ses plantations à la française, ses potagers en terrasse et ses cabinets de verdure.

› La coulée verte : un sentier de verdure au centre de la ville

Au départ du centre-ville, cette Coulée verte permet de rejoindre, à pied ou à vélo, le plan d'eau du Mas à la périphérie d'Issoire. La promenade longe les rives de la couze Pavin, qui descend du massif du Sancy pour se jeter dans l'Allier. Comptez 1 h 30 à 2 h pour la balade dans son intégralité.

› Le Centre d'art roman Georges-Duby

Situé à l'emplacement de l'ancienne abbaye bénédictine, tout près de l'abbatiale, le Centre d'art roman Georges-Duby a pour mission de favoriser la connaissance et la **mise en valeur du patrimoine roman**, avec ses espaces d'exposition et son centre de recherche et de documentation. Chaque année, il organise (avec l'appui de l'association Terres romanes d'Auvergne) une saison et un festival d'art roman, clôturés par un colloque international.

› Le château d'Hauterive

Construit entre le XVII^e et le XVIII^e siècle, le château d'Hauterive, près d'Issoire, abrite, sur une superficie de 7 ha, une collection de jardins remarquables (parterre à la française, jardins anciens, potager...).

› Points de vue

Du haut de la **tour de l'Horloge**, ancien beffroi de la ville édifié au XV^e siècle, profitez d'un magnifique panorama sur la ville et sur les massifs volcaniques alentour. Incontournable également : le **puy d'Ysson** duquel décollent des parapentistes.

› Jour de marché

Le marché d'Issoire investit la place de la République jusqu'à la place de la Montagne, chaque **samedi matin**. Il est le deuxième marché le plus important du Puy-de-Dôme. Les producteurs locaux de fromages d'Auvergne, miel, charcuterie, viandes, fruits et légumes vous donnent rendez-vous.

C'est tout près...

- Issoire est située à la jonction des deux parcs naturels régionaux de l'Auvergne, le **Parc du Livradois-Forez** et le **Parc des Volcans d'Auvergne**. Elle appartient aussi à l'ancien Dauphiné d'Auvergne, célèbre notamment pour ses églises perchées, comme celle de Dauzat-sur-Vodable. À noter également, sur le village de Perrier, la présence d'anciennes habitations troglodytiques. Dans le cadre du Pays d'art et d'histoire, des randonnées à pied, à cheval et à vélo sont organisées pour découvrir ces territoires, ainsi que des visites guidées et des balades accompagnées.

- À Issoire et aux alentours, les activités sportives et ludiques sont nombreuses et variées. La présence de rivières et de torrents incite à la pratique du **canyoning ou du canoë**. La **pêche à la truite** peut se pratiquer dans les couzes. Pour se **baigner**, rendez-vous au plan d'eau du Vernet-la-Varenne, où l'on peut aussi louer des pédalos.



- Le centre aqualudique d'Issoire est ouvert en toute saison. Des cours d'aquagym, d'aquabike et des leçons de natation y sont dispensés. Les amateurs de sensations fortes se régaleront en profitant du **circuit de pilotage** d'Issoire ou en s'adonnant à l'**escalade** dans les spots réputés. Le **deltaplane**, le **parapente**, les **vols en montgolfière** ou à bord d'un **ULM** permettent également de découvrir la région d'une autre manière, vue du ciel. En hiver, les **stations de sports d'hiver de Super-Besse et du Mont-Dore** accueillent les amoureux de la glisse et de balades en raquettes.



Les animations à ne pas rater...

• Cervolix

Chaque automne, le temps d'un week-end, le festival **Cervolix** s'installe sur l'aérodrome d'Issoire-Le Broc. Avions, hélicoptères, montgolfières, cerfs-volants, l'ensemble des aéronefs existants se succèdent dans le ciel pour réaliser des démonstrations de haute voltige. Ce meeting aérien est complété par divers ateliers, des expositions et par un forum des métiers de l'aéronautique. Ce rendez-vous annuel régale petits et grands !



Infos pratiques



› **Services de location et réparation de vélos**
Base d'activité VTT du Pays d'Issoire
04 73 89 40 34
Location VTT et services vélo

› **Plus d'informations**
sur la découverte d'Issoire et ses environs auprès de l'**office de tourisme Auvergne Pays d'Issoire** :
www.issuire-tourisme.com
04 73 89 15 90

Fontaine de la République





USSON

Dans les pas de la Reine Margot



Carte de situation



- Église / église romane
- Château / château à la mode
- Espace naturel protégé
- Circuit VTT itinéraire PCT
- Site de visite / musée
- Boucle cyclosportive n°7 « Circuit du Val d'Allier »
- Via Allier (Véloroute le long de la rivière Allier)
- Circuit VTT itinéraire « Pays d'Issoire - côté Livradois »

Plan de village



1. Fontaine dite de la Reine Margot
2. Mairie-école
3. Maison dite des Capitaines (privée) : façade Renaissance
4. Panorama à 360° : site de l'ancien château : statue et oratoire à la Vierge (1893)
5. Ancienne carrière, orgues volcaniques
6. Ruines de l'ancien village
7. Source et croix
8. Maison vigneronne de la Nugère
9. Enceinte villageoise (tour, remparts, porte)
10. Église Saint-Maurice (XII^e et XV^e / XVI^e siècles)



À l'instar de sa voisine Montpeyroux, Usson a reçu le label de Plus Beau Village de France®. Accrochée à son piton volcanique, la cité offre un point de vue remarquable sur le paysage qui l'entoure, la Chaîne des Puys, les massifs du Mont-Dore et du Sancy, le Cézaillier et le Livradois-Forez dont elle marque les limites.

De prime abord, ce qui séduit le promeneur parti à l'aventure dans les rues, c'est l'harmonie architecturale qui règne dans le centre du bourg et la collection de maisons vigneronnes admirablement restaurées. Mais Usson est aussi célèbre pour avoir été le lieu de résidence (surveillée) de Marguerite de Valois, surnommée la Reine Margot. Une ravissante église romane, la présence d'une statue monumentale de la Vierge et l'apparition d'orgues basaltiques dans le paysage confèrent à ce village une physionomie unique, qui en fait vraiment l'un des plus beaux du Puy-de-Dôme.



Choisissez votre chemin



À PIED

- "Le pic d'Usson"
 - 11 km | 3 h
 - Dénivelé positif : 310 m
 - Balisage jaune
 - Départ : Saint-Rémy-de-Chagnat, parking de la mairie
 - Permet la découverte du joli village d'Usson et offre de jolis points de vue sur les reliefs alentour.
- "Le sentier de la Reine Margot"
 - 2,5 km | 1 h
 - Dénivelé positif : 115 m
 - Balisage papillon jaune
 - Départ : Usson, parking en bas du village
 - Balade familiale pour la découverte du village, des vestiges du château, des orgues basaltiques et des points de vue sur les massifs alentour.



À VÉLO

- Boucle cycloportive n° 7 "Circuit du val d'Allier - Châteaux et villages au pays de la Reine Margot"
 - 62 km / 3 h 08
 - Dénivelé positif : 1 347 m
 - Départ : Sauxillanges
 - Balisage vélo vert C7
 - Découverte entre les monts du Livradois et le val d'Allier, leurs villages et châteaux.
- Usson est proche de la Via Allier (véloroute suivant la rivière Allier) + d'infos sur www.via-allier.com
 - Jonction possible par la boucle cycloportive n° 7 (3 km).
- Circuit VTT itinérant "Pays d'Issoire - côté Livradois"
 - 83 km | 2 jours
 - Dénivelé positif : 2 160 m
 - Balisage VTT rouge
 - Départ : Issoire, base VTT, rue du Docteur-Bienfait
 - Circuit destiné aux VTAE dans le parc naturel régional du Livradois-Foréz. Il peut être réalisé sur la journée pour les plus sportifs et courageux.

On visite...

> Le village

Usson est célèbre pour son habitat vigneron remarquablement préservé, reconnaissable à ses perrons surélevés qui ménagent l'accès aux caves et aux cuvages, ses façades aux enduits colorés, ses toitures recouvertes de tuiles romanes et surmontées de génoises. Plusieurs bâtisses remarquables ont conservé des détails d'architecture datés des XVI^e et XVIII^e siècles. **La maison dite des Capitaines** (ou des gardes) présente une façade avec des baies à croisillons et un portail surmonté d'un entablement sculpté. Cette demeure privée n'est pas ouverte à la visite.

> Suivez la salamandre...

Chassée de la cour pour son conduite notoire, l'épouse turbulente du roi Henri IV, **Marguerite de Valois**, fut condamnée à l'exil. La forteresse d'Usson lui servit de résidence forcée pendant 19 années. Elle y invita des artistes et écrivains renommés et son séjour laissa une empreinte importante dans l'histoire de la cité. Aujourd'hui, une balade thématique invite les visiteurs à déambuler dans le village en suivant les pas de la Reine Margot. Repérez les petits carreaux de lave émaillée qui porte l'emblème de la salamandre : ils vous conduisent à la rencontre du patrimoine majeur présent dans le centre du bourg, jusqu'aux orgues basaltiques, curiosité géologique.

departement63



Église Saint-Maurice

> L'église Saint-Maurice

Construite au XII^e siècle, remaniée aux siècles suivants, l'église d'Usson est remarquable. Dès l'extérieur, admirez la chapelle dite de la Reine et ses deux contreforts d'angle. Depuis le perron du clocher, un panorama splendide s'offre à la vue, avec la présence de **tables de lecture du paysage**.

> L'atelier de l'artiste peintre Catherine Lepage

Elle expose ses œuvres à intervalles réguliers.



Point de vue depuis Usson



Signalétique en lave émaillée



On visite...

› La statue de la Vierge

Sur le site de l'ancien château, un monument à la Vierge a été érigé, sous la forme d'une statue en fonte de 6,27 m de hauteur. Le panorama est exceptionnel et des **tables de lecture** aident à comprendre le paysage qui vous entoure.

› Point de vue

Au-delà de l'église, le **puy d'Usson** domine le village. À son sommet, le panorama est splendide avec une vue sur le Cézaillier, la vallée de l'Allier, les monts Dore, la Chaîne des Puys et le Livradois-Forez.

departement63

Rue de l'Église à Usson



C'est tout près...

• **Usson** fait partie du territoire du **Parc naturel régional du Livradois-Forez**. Sa proche voisine, **Montpeyroux**, est également classée Plus Beau Village de France® ; à visiter pour découvrir son architecture remarquable, ses maisons bourgeoises et vigneronnes entourées de jardins en terrasse et les nombreux artistes et artisans d'art qui ont installé leurs ateliers dans le centre du bourg.

• À quelques kilomètres d'Usson, rendez-vous à **Parentignat**, célèbre pour son château du XVIII^e siècle, construit par Jean-Antoine de Lastic. Il est entouré par des jardins à la française et un parc à l'anglaise, surplombé d'une terrasse bordée d'orangers centenaires. Celui que l'écrivain Henri Pourrat avait surnommé « Le petit Versailles auvergnat » est aussi l'une des demeures seigneuriales les plus richement meublées de la région.

Infos pratiques



› On se gare...

La circulation des véhicules étant interdite dans le village, un grand parking gratuit accueille les visiteurs à l'entrée. Il est équipé d'une table de pique-nique, de WC et d'une borne de recharge électrique.

› Découvrez Usson avec l'office de tourisme Auvergne Pays d'Issoire.

En famille, partez à la découverte du village en suivant l'enquête « Qui a volé la cassette de la reine ? ».

Le document « **Explorateurs, enquête à Usson** » est téléchargeable en version numérique ou disponible gratuitement dans les accueils tourisme en version papier.

› Plus d'informations sur la découverte d'Usson et ses environs auprès de l'office de tourisme Auvergne Pays d'Issoire :

www.issoire-tourisme.com
04 73 89 15 90

Bureau de tourisme d'Usson
ouvert d'avril à septembre.

Carnet de **villages**



BESSE-ET- SAINT-ANASTAISE

Au cœur du massif du Sancy



Nichée à 1 000 m d'altitude dans un écrin de verdure volcanique, Besse-et-Saint-Anastaise est une ravissante cité médiévale, riche d'une histoire séculaire qui remonte au XII^e siècle. Ville commerçante et prospère, Besse s'est constituée jadis autour de son église, sur une ancienne coulée de lave. Construites dans la pierre noire du pays, ses maisons s'accompagnent souvent de caves, où s'affinait le fromage identitaire du territoire, le saint-nectaire ! Bourgeois, commerçants et lettrés ont longtemps présidé aux bons auspices de la petite ville, dont la devise était « Vivre libre ou mourir ».

Le début du XX^e siècle marque un tournant dans l'histoire de la commune, qui devient une station de « cure et d'altitude », attirant les estivants en quête de fraîcheur et d'air pur. L'introduction du ski par l'abbé Blot, puis la création de Super-Besse en 1961, affûtent sa nouvelle vocation. Devenue Besse-et-Saint-Anastaise, la Petite Cité de Caractère® a su protéger son patrimoine, valoriser son histoire et conserver sa culture et ses traditions pour devenir une destination de rêve dans le département du Puy-de-Dôme.



Carte de situation



Plan de village



1. Maison des Bouchers
2. Ancien hôpital de Broglie
3. Église de Besse
4. Jardin clos du Rempart
5. Château du Bailli
6. Rempart
7. Rôle des Places
8. Maison des consuls
9. Maison dite de la Reine Margot
10. Place de la Pairie
11. Beffroi
12. Place de la Poterne
13. Manoir Sainte-Marie-des-Remparts

Choisissez votre chemin



À PIED

- "La boucle du Sancy Est" (Besse)
 - 59,5 km | 26 h
 - Dénivelé positif : 2 625 m
 - Balisage vert et blanc
 - Départ : Besse, office de tourisme
 - L'itinéraire, plutôt exigeant, est un vrai "best of" de la randonnée en Auvergne.
- "La couze et le lac Pavin"
 - 12,5 km | 3 h 30
 - Dénivelé positif : 360 m
 - Balisage jaune
 - Départ : Besse, office de tourisme
 - Le chemin suit la couze Pavin, ses cascades et grimpe sur les crêtes d'où l'on aperçoit le lac Pavin entre autres.
- "Ourcière"
 - 10 km | 3 h
 - Dénivelé positif : 400 m
 - Balisage jaune
 - Départ : Besse, place de l'église
 - Balade depuis le bourg de Besse-en-Chandesse et ses vieilles ruelles pour découvrir les paysages de montagne du Sancy.



À VÉLO

- VTT | GTMC (Grande Traversée du Massif central à VTT). Tronçon Muroi - Saint-Alyre-ès-Montagne
 - 40 km | 4 h 15
 - Balisage rouge
 - Dernier tronçon de la GTMC dans le Puy-de-Dôme avant de pénétrer sur le territoire du Cantal, cette partie est réputée difficile mais traverse des paysages grandioses et contrastés... tourbières, reliefs acérés alternant avec des courbes plus douces.
- + d'infos sur www.la-gtmc.com
- Boucle cyclosportive n° 10 "Circuit du Cézallier Autour du massif du Sancy".
 - 83 km | 4 h 10
 - Dénivelé positif : 1 683 m
 - Balisage vélo vert C10
 - Départ : Muroi
 - Le tracé gravit des pics, longe des lacs volcaniques, le château de Muroi et la cité médiévale de Besse-en-Chandesse.
- Boucle cyclosportive n° 11 "Circuit du tour du Sancy Autour du massif du Sancy".
 - 78 km | 3 h 55
 - Dénivelé positif : 1 622 m
 - Balisage vélo vert C11
 - Départ : Besse-et-Saint-Anastaise
 - Découverte du mythique lac Pavin, de la vallée de Chaudefour, du plateau de l'Artense et des cités de Besse-en-Chandesse et du Mont-Dore.

On visite...

> Le centre historique

Le temps d'une balade dans Besse, suivez le dédale des rues étroites et pavées, contemplez les jolies **demeures bourgeoises et seigneuriales** des XII^e et XVI^e siècles, cherchez la trace des anciens **remparts** et levez la tête pour contempler le **beffroi**. Pas moins de huit édifices dans la ville sont classés Monuments Historiques !

> L'église Saint-André

Construite au XII^e siècle, l'**église Saint-André** est le plus ancien bâtiment du centre historique. Son architecture peut sembler austère mais n'hésitez pas à pousser ses portes car elle renferme quelques joyaux sculptés dans la pierre et le bois, à l'image d'une collection de chapiteaux représentant un bestiaire fantastique ou des stalles aux miséricordes.



> Points de vue

- Le **puy de Montchal** domine le **lac Pavin** du haut de ses 1 407 m d'altitude. Âgé seulement de 7 000 ans, il est le volcan le plus jeune de France !
- Le **sommet du puy de Chambourguet** offre une vue plongeante sur la station de Super-Besse, le lac Pavin et le Cézallier, tout proche.
- Avec une altitude de 1 886 m, le **puy de Sancy** est le plus haut sommet du Massif central. Vous y accéderez via le téléphérique de la Perdrix depuis la station de Super-Besse, puis par un chemin.



C'est tout près...

> La station de Super-Besse

Située à 1 300 m d'altitude, Super-Besse accueille les skieurs en hiver et les amateurs de sports de pleine nature toute l'année pour la randonnée, tyrolienne géante, escalade...

> La chapelle de Vassivière

À moins de 2 km du centre de la station, un autre site vaut le détour. La chapelle Notre-Dame de Vassivière est un haut lieu de pèlerinage en Auvergne. Elle abrite en été une Vierge noire.

› Le lac Pavin

Il est le plan d'eau le plus profond d'Auvergne (96 m). Ce lac parfaitement circulaire reste l'un des atouts touristiques majeurs du territoire. On peut en faire le tour à pied, pour le plaisir d'une balade ombragée. Ses eaux profondes et sombres en ont fait un lieu de légende.

› Le Cézallier et les bords de la couze Pavin...

À quelques kilomètres de la cité bessarde, s'ouvrent les hauts plateaux du Cézallier, d'immenses terres d'estive qui semblent s'étendre à l'infini... C'est l'Auvergne carte postale qui s'offre à vous, avec ses paysages volcaniques somptueux, ses cascades et ses rivières (que l'on appelle ici des « couzes »).

› Murol et son château

Si le petit village de Murol a plein d'atouts, il est surtout réputé pour son château médiéval et fortifié. Les Paladins du Sancy font revivre, par scénettes et combats interposés, les riches heures de l'histoire du site. Un joli moment à programmer !

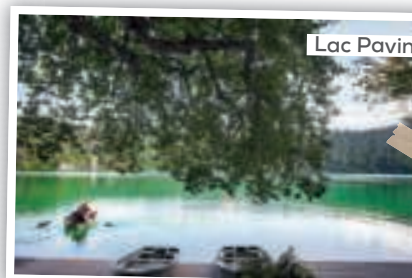
› Jour de marché

Un marché très animé se tient chaque **lundi matin**, de 7 h à 13 h, sur les places de la ville et dans les rues des Écoles et de l'Abbé-Blot.



Les animations à ne pas rater...

- **Les fêtes de la Montade et de la Dévalade**
Chaque année, le 2 juillet, la statue de la Vierge est amenée solennellement sur les hauteurs de Besse, à la chapelle de Vassivière : c'est la Montée ou la Montade. Elle est ensuite ramenée à Besse le dimanche qui suit la Saint-Matthieu, date qui coïncide avec la redescente des troupeaux des estives : c'est la Descente ou la Dévalade. Ces deux fêtes donnent lieu à une procession dans une cité en liesse, qui se termine par un feu d'artifice.
- **La fête des Estives**
Début août, Besse célèbre la montée des vaches en estive. Le défilé des troupeaux qui s'organise dans les rues du village, sous la houlette des bergers, rejoint le lac Pavin 5 km plus loin. Cette rencontre est également l'occasion, pour les Bessards, de valoriser leur agriculture traditionnelle, l'artisanat et la culture paysanne du territoire.
- **Le village paysan**
Musiques dans les rues, danses traditionnelles itinérantes, expositions de matériels agricoles anciens et contemporains, vaches Salers, fabrication de saint-nectaire, travail de l'ardoise et de la lauze... Ce sont tous les savoir-faire du territoire qui sont présentés et racontés dans cette grande rencontre, à découvrir sans hésitation à la fin du mois d'août.



Lac Pavin

On retient aussi...

- Les *Rencontres Volcaniques du Pavin* (en juillet).
- Le festival *Horizons "Arts Nature"* qui, chaque été, invite une dizaine d'artistes contemporains à installer des œuvres monumentales en pleine nature dans le massif du Sancy.
- La *Bavajade* et son grand repas post-moissons (en octobre).

departement63

Jardin clos du Rempart



Infos pratiques

› On se gare... en voiture

Une zone bleue a été instaurée dans le centre historique de Besse-et-Saint-Anastaise, où le stationnement (gratuit) est limité à 2 h.

› Services de location et réparation de vélos

- **Sports et Loisirs | Besse-et-Saint-Anastaise**

04 73 79 56 48

Location de VTT à assistance électrique en semi-rigide ou tout suspendu.

- **Fond / VTT Évasion | Besse-et-Saint-Anastaise**, zone nordique Berthaire de Pertuyzat

04 73 79 59 22

<https://location-vtt-superbesse.fr>

Location de VTT DH, Cross Country et électriques.

- **Nico vélo | école de VTT Super-Besse | Besse | Besse-et-Saint-Anastaise**, la Villatour

06 84 74 08 18

Location de VTT, école de VTT, encadrement.

› Retrouvez tous les hébergements et restaurants

sélectionnés par les offices de tourisme sur place et à proximité sur :

www.auvergne-destination.com | rubrique Séjourner

- › **Plus d'informations** sur la découverte de Besse-et-Saint-Anastaise et ses environs auprès de l'**office de tourisme du Massif du Sancy** : www.sancy.com
04 73 65 20 21



LE BROC

Prenez de la hauteur !



Carte de situation



Plan de village



1. Château fort du Broc et pierres sculptées
2. Église Notre-Dame-de-l'Assomption



Bâti à quelques kilomètres de la ville d'Issoire, la commune du Broc est un ancien fort villageois qui mérite amplement un détour. Construit à l'extrémité d'une coulée basaltique, le village s'inscrit harmonieusement dans le paysage qui l'entoure. Sur place, les promeneurs découvrent les vestiges d'une histoire unique : Le Broc hébergeait en effet un château entouré d'un fort villageois, lequel s'est développé bien au-delà de ses remparts.

Aujourd'hui en cours de réhabilitation, le quartier fortifié est devenu l'un des atouts patrimoniaux majeurs de la commune, désormais labellisée Petite Cité de Caractère®. Pour bien vous imprégner de l'ambiance insolite qui règne en ce lieu, montez jusqu'au plateau pour découvrir les « pierres sculptées », avant de redescendre dans le centre du bourg. Dépaysement garanti !



Choisissez votre chemin



À PIED

- "Les coteaux et la Chaux"
 - 16 km | 4 h 15
 - Dénivelé positif : 385 m
 - Balisage vert
 - Départ : Le Broc
 - Boucle qui traverse des paysages variés et offre une vue magnifique sur le Lembronnais.



À VÉLO

- "Pays d'Issoire - côté Cézallier"
 - 130 km | 10 h
 - Dénivelé positif : 2 660 m
 - Balisage VTT rouge
 - Départ : Issoire
 - Circuit VTT pouvant s'effectuer en 2, 3 ou 4 étapes. Accès au Cézallier, plateau offrant des pistes sportives surplombant les massifs puydômois et cantaliens.

Chemin menant au Broc



On visite...

› Le château

Édifié au XIII^e siècle, le château du Broc domine le paysage. Sa construction s'inscrit dans le système défensif défini au Moyen Âge. Derrière son enceinte, la population pouvait bénéficier de la protection du seigneur. Fortement remanié au XVI^e siècle, le château n'a conservé de son architecture originelle que son donjon carré. Aujourd'hui, c'est une propriété privée.

departement63



› La commanderie de Chaulieu

Construit au XIII^e siècle, remanié au XIV^e puis au XV^e siècle, cet ancien prieuré affilié à l'abbaye de la Chaise-Dieu devient par la suite une commanderie de l'ordre des Hospitaliers de Saint-Jean de Jérusalem. L'édifice s'organise autour d'un logis et d'une chapelle, dont la voûte laisse deviner le décor, en partie effacé, du blason de l'ordre de Malte. Il est classé au titre des Monuments Historiques depuis 2010. La commanderie de Chaulieu est aujourd'hui une propriété privée.

› Les pierres sculptées

Sur le plateau, au pied des marronniers, découvrez une collection de « pierres sculptées » sur lesquelles sont gravés le blason d'un seigneur de Montmorin, ainsi que les silhouettes d'un gisant, d'un cheval, d'un lion héraldique et d'une tête de satyre.

› Le village

Dans le village, la déambulation s'organise dans le fort, à la rencontre des vestiges des anciennes habitations. En flânant dans les rues, vous pourrez admirer également de magnifiques exemples de maisons vigneronnes.

› La borne milliaire

Les bornes milliaires permettaient de définir la distance sur les voies romaines. Elles étaient espacées de mille pas, soit 1 481 m. Celle du Broc est située près du domaine de Brossel et se présente sous la forme d'une colonne ronde d'à peu près 1,50 m de hauteur.

› Points de vue

Pour une vue imprenable sur le paysage alentour, grimpez jusqu'au **plateau de La Chaux** pour admirer les monts du Livradois, les villages de Nonette, Usson et la plaine du Lembron.

Rendez-vous non loin à **Chalus**, site fortifié. Développé autour d'un ensemble castral, le village est perché au sommet d'un promontoire volcanique. Au centre s'élève l'église Sainte-Foy, ancienne chapelle castrale. Les vestiges de ce vaste ensemble dominent la plaine du Lembron.

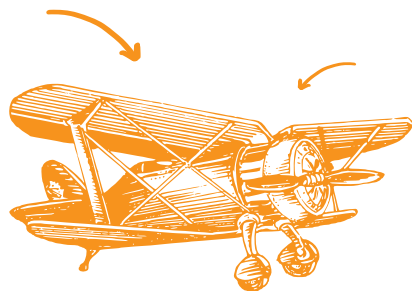
Quelques reliefs d'origine volcanique se dessinent dans le paysage, à l'image des buttes ou des plateaux issus de coulées anciennes, aujourd'hui dégagés par l'érosion.

Château fort du Broc



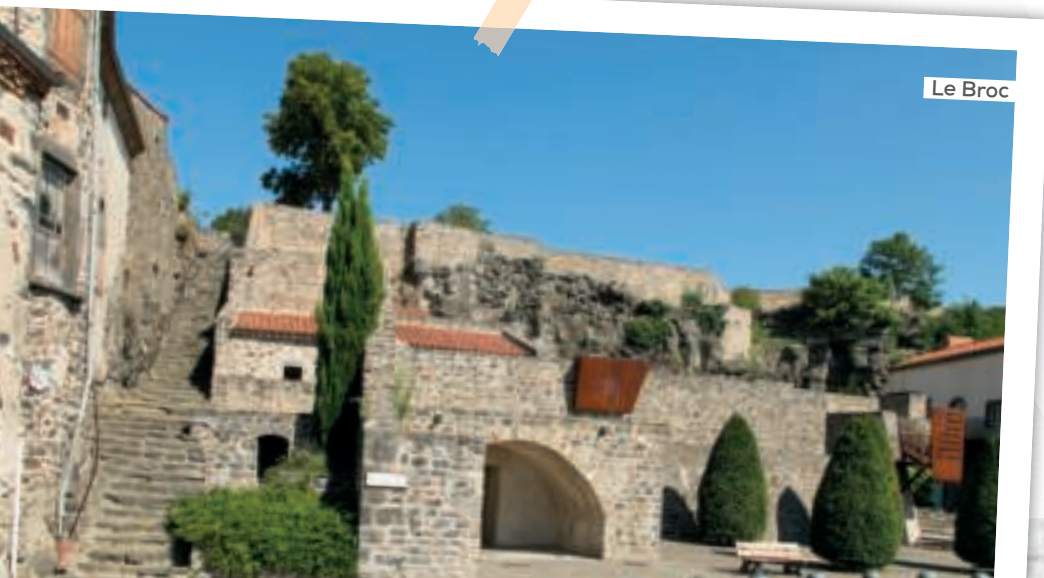
C'est tout près...

- Depuis Le Broc, on rejoint rapidement la ville d'**Issoire** (mention spéciale pour son **abbatiale Saint-Austremoine**, chef d'œuvre de l'art roman auvergnat et pour le **château d'Hauterive** tout à côté, célèbre pour ses jardins).
- Le Broc est bâtie près de **Nonette**, labellisée Petite Cité de Caractère® et à proximité d'**Usson**, classé Plus Beau Village de France®.
- N'hésitez pas à faire une halte également **au château de Villeneuve-Lembron**, réputé pour ses peintures murales.



Les animations à ne pas rater...

- En juillet, la **Festa Broc médiéval** invite ses visiteurs à voyager dans le temps et à découvrir la vie quotidienne au Moyen Âge dans les rues du village.
- Le Broc partage avec Issoire la gestion d'un aérodrome historique, sur lequel s'installe chaque automne le festival aérien **Cervolix**, un rendez-vous d'envergure internationale dans l'univers de l'aéronautique.



Infos pratiques



- › **Services de location et réparation de vélos**
Base d'activité VTT du Pays d'Issoire | Située à 7 km du Broc
04 73 89 40 34
Location de VTT, plusieurs choix de parcours balisés.



- › **Retrouvez tous les hébergements et restaurants** sélectionnés par les offices de tourisme sur place et à proximité sur : www.auvergne-destination.com rubrique Séjourner

- › **Plus d'informations** sur la découverte du Broc et ses environs auprès de l'**office de tourisme Auvergne Pays d'Issoire** : www.issuire-tourisme.com
04 73 89 15 90

Carnet de **villages**



NONETTE

Sur sa butte perchée...



Carte de situation



- Église romane
- Château / Point de vue
- Espace naturel sensible
- Espace VTT sensible PFC
- Site de culture / musée
- Circuit VTT itinérant « Pays d'Issoire - côté Livradois »

Plan de village



- 1. Église Saint-Nicolas
- 2. Château / Point de vue



Perchée sur sa butte volcanique, Nonette surveille la vallée de l'Allier. Jadis, cette Petite Cité de Caractère® – qui fait partie des communes du Pays d'art et d'histoire d'Issoire – était dominée par un château, aujourd'hui disparu. Il existait également une carrière à proximité de la bourgade, qui fournissait un calcaire travertin aussi appelé marbre de Nonette. C'est cette pierre qui a été utilisée pour construire les escaliers et les cheminées dans les maisons de la région.

Nonette fut aussi, et jusqu'au début du XX^e siècle, un bourg viticole. Son vin était exporté jusqu'à Paris par voie fluviale. Cette histoire séculaire a laissé des traces dans le paysage. Au départ du village, il vous suffit de suivre le sentier qui conduit au sommet de l'éperon rocheux pour découvrir un panorama à 360° et admirer les monts du Cantal, le Cézallier, le Livradois-Foréz et la Chaîne des Puys. À noter que, depuis 2016, la commune de Nonette a fusionné avec sa proche voisine, Orsonnette, pour devenir une seule entité, baptisée très logiquement Nonette-Orsonnette !



Choisissez votre chemin



À PIED

- **"La butte de Nonette", balade familiale**
 - 3,1 km | 1 h 30
 - Dénivelé positif : 120 m
 - Balisage papillon jaune
 - Départ de Nonette
 - Une jolie promenade jusqu'au piton rocheux qui offre une vue à 360° sur les monts Dôme, le Sancy, l'Allier et le pont Pakowski qui enjambe l'Allier.
- **"Notre-Dame de Mailhat" jolie promenade champêtre**
 - 8,5 km | 2 h 30
 - Dénivelé positif : 170 m
 - Balisage jaune
 - Départ du parking devant l'église d'Orsonnette. L'église de Mailhat, du XII^e siècle, ravissante, vaut le détour.



À VÉLO

- **Circuit VTT itinérant "Pays d'Issoire - côté Livradois".**
 - 83 km | 2 jours
 - Dénivelé positif : 2 160 m
 - Balisage VTT rouge
 - Départ : Issoire, base VTT, rue du Docteur-Bienfait.
 - Circuit destiné aux VTTAE dans le parc naturel régional du Livradois-Forez. Il peut être réalisé sur la journée pour les plus sportifs et courageux.

On visite...

› Le parc des Horts

Suivez les allées de ce très joli parc romantique, créé au XIX^e siècle. Au fil de la balade, vous rencontrerez certaines essences d'arbres peu représentées en Auvergne, comme des cèdres du Liban et des sophoras du Japon.

› L'église Saint-Nicolas, siège d'un prieuré bénédictin

Romane mais remaniée à la période gothique, l'**église Saint-Nicolas de Nonette** a longtemps été placée sous l'égide de l'abbaye de la Chaise-Dieu. Son portail occidental est remarquable : orné de voussures décorées de fleurons, d'animaux, de personnages et de monstres, il est inscrit au titre des Monuments Historiques. Sur la façade sud, s'ouvrant sur la place, le second porche est daté du XVI^e siècle et s'inscrit dans le style gothique flamboyant.

› Le château de Beaurecueil

Demeure fortifiée, édifée sur les bords de l'Allier par le duc de Berry au XIV^e siècle, ce château a conservé, de son plan originel, une architecture en forme de quadrilatère flanquée d'une tour à chaque angle, sa poterne et la galerie en bois qui cerne la cour intérieure. Depuis 2010, il fait l'objet d'une inscription au titre des Monuments Historiques.

› Le pont Pakowski

Sa silhouette très esthétique et résolument contemporaine enjambe la rivière Allier. Il a pris le nom du maire et médecin de Saint-Germain-Lembron qui décida de sa construction en 1925.



departement63

Vue depuis le pic de Nonette



› Points de vue

La butte qui domine Nonette. On y découvre les vestiges de l'ancien château détruit sous Richelieu et un panorama époustouflant, qui s'ouvre à 360°. Pour y accéder, empruntez la porte du Bourguet.

Poursuivez votre escapade jusqu'au **point de vue de la Croze** et sa table d'orientation ; si le temps le permet, vous aurez une vue imprenable sur le Cézallier et le massif du Sancy.

C'est tout près...

› Le village viticole de Boudes

Boudes est célèbre en Auvergne pour ses vignes et ses viticulteurs, lesquels produisent des vins de haute qualité. Les nombreuses maisons vigneronnes du village témoignent de la pérennité de cette activité, qui s'inscrit à la fois dans l'histoire, le présent et l'avenir du territoire.

› Le château de Villeneuve-Lembron

Le **château de Villeneuve-Lembron** est l'un des quatre châteaux d'État en Auvergne, gérés par le Centre des Monuments nationaux. Cette demeure seigneuriale remarquable, édifiée entre le XV^e et le XVI^e siècles, témoigne de l'opulence de feu son propriétaire, Rigaud d'Aureille, qui fut le maître d'hôtel des rois Louis XI, Charles VIII, Louis XII et François I^{er} ainsi que du baron de Villeneuve.

› Le village d'Usson

Célèbre pour avoir été le fief de la Reine Margot (elle y demeura 19 ans en résidence surveillée), **Usson** a reçu le label de Plus Beau Village de France®. On y découvre notamment l'église romane Saint-Maurice d'Usson, et son tabernacle où Marguerite de Valois y figure sous les traits de Sainte Radegonde, aux côtés du roi Henri IV.

› L'église Notre-Dame de Mailhat

L'une des plus charmantes églises romanes du Puy-de-Dôme se situe tout près, dans le village de Mailhat. Admirez sur ses façades une collection remarquable de chapiteaux et de modillons sculptés.



Les animations à ne pas rater...

Chaque année, à la fin du mois d'août, s'installe à Nonette le **festival Finissez d'entrer**, un festival itinérant qui mêle les arts et les savoirs, à travers des rencontres artistiques et des dégustations de produits du terroir.



Église Notre-Dame de Mailhat



Infos pratiques

› **Plus d'informations**
sur la découverte de Nonette et ses environs auprès de l'office de tourisme Auvergne Pays d'Issoire :
www.issuire-tourisme.com
04 73 89 15 90

Carnet de villages

Le Département du Puy-de-Dôme vous a concocté ce carnet de villages afin de présenter des cités implantées au sein de sites remarquables. Qu'ils soient labellisés Petite Cité de Caractère®, Plus Beaux Villages de France® ou Ville ou Pays d'art et d'histoire®, ces villages vous attendent pour vous dévoiler toutes leurs splendeurs au travers d'un patrimoine architectural singulier. Ainsi, seul, en duo, ou en famille, vous déambulerez dans leurs ruelles et visiterez leurs alentours lors de parcours plus ou moins sportifs, à pied ou à vélo.

**Amateur de flânerie, d'ici et d'ailleurs,
ce carnet de découverte est fait pour vous.**



Téléchargez gratuitement ce *Carnet de villages* et
retrouvez les tracés de chaque circuit suggéré sur
www.auvergne-destination.com



Document réalisé par la Mission Tourisme du Conseil départemental du Puy-de-Dôme (Clermont-Ferrand)
en partenariat avec Caroline Ségoni pour la rédaction des textes et la recherche et création d'images.

Conception graphique : Turbulences (Clermont-Ferrand).

Cartographies : Cartes de secteurs. Extraits issus de la carte départementale éditée par Latitude-Cartagène (Lyon).

Plans de villages : Fond de plan IGN 2022 - Mis à disposition par le CRAIG Auvergne-Rhône-Alpes - Convention 2023 CRAIG -CD63.

Crédits photos : Joël Damase, Caroline Ségoni, Julie Lobstein, Alba Photographies / Denis Grudet, Laurence Barruel, Francis Cormon, Valentin Uta, Prod 03, Visual Bird,
David Frobert, Un duvet pour deux, Pierre Soissons, J. Oury, CD63 / Caroline Bachellerie - Aurélia Péronnet.