

Qu'est-ce que l'UNESCO ? Et le patrimoine mondial ?

L'UNESCO (Organisation des Nations Unies pour l'éducation, la science et la culture) est une institution de l'ONU fondée en 1945. Elle est à l'initiative du programme du patrimoine mondial qui vise à identifier et transmettre aux générations futures un ensemble de biens culturels et naturels présentant un intérêt exceptionnel pour l'ensemble de l'humanité.

Un peu plus de 1 200 sites sont inscrits dans le monde, dont deux dans le Puy-de-Dôme :

- la Chaîne des Puy - faille de Limagne ;
- la basilique Notre-Dame du Port (au titre des chemins de Saint-Jacques-de-Compostelle).

<https://whc.unesco.org/>

Bienvenue en Chaîne des Puy - faille de Limagne

Une reconnaissance internationale pour un ensemble géologique exceptionnel

Le Haut lieu tectonique Chaîne des Puy - faille de Limagne, inscrit au patrimoine mondial de l'UNESCO depuis 2010, est l'un des rares lieux au monde où l'on peut voir à l'œil nu les principales étapes de la dérive et de la rupture d'un continent (rift) : la fracturation (faille de Limagne), le soulèvement de la croûte terrestre (relief inverse de la montagne de la Serre) et le volcanisme final (Chaîne des Puy).

La Chaîne des Puy rassemble tous les types de volcans et d'éruptions présents dans le monde.

LES CÔNES DE SCORIES

La lave, très chaude et fluide, est projetée et retombe en bord de cratère. Des coulées de lave sombres sont associées à ces éruptions dites stromboliennes. Les cratères peuvent être simples (Pariou), multiples (Côme) ou étagés (la Vache et Lassolas).

LES DÔMES

La lave visqueuse, chargée en gaz et légèrement moins chaude, s'accumule autour du point d'émission. Si ces volcans ne présentent ni cratère, ni coulée de lave, leur dangerosité provient des nuées ardentes, fréquentes dans ces évènements de type péleén (puy de Dôme, Grand Sarcou, Clerou).

LES MAARS

Issus de la rencontre explosive du magma et d'une masse d'eau en surface, ces cratères circulaires sont parfois occupés par un lac ou un marais (narse d'Espinasse, maar de Beaunit).



Le label Grand Site de France, c'est :

- une labellisation attribuée par l'État français à des sites classés de grande notoriété et de forte fréquentation ;
- la récompense d'une gestion conforme aux principes du développement durable, conciliant préservation, qualité de l'accueil du public et participation des habitants à la vie du site ;
- une vingtaine de sites labellisés en France, dont le puy de Dôme en 2008. Le périmètre est élargi à la Chaîne des Puy, au plateau des Dômes et à la faille de Limagne depuis 2021.

<https://www.grandsitedefrance.com/>

Les circuits de randonnée

DANS LA CHAÎNE DES PUY

Nom de la randonnée	Temps	Hauteur	Distance	Difficulté
Maar de Beaunit	1h	50 m	2 km	★
Puy de Paugnat	3h	225 m	10,5 km	★★
Puy de Louchadière	3h 45	358 m	11 km	★★
Jumes, Coquille et Gouttes	5h	505 m	15,5 km	★★★
Puy des Goules	1h 45	230 m	4,5 km	★
Puy de Pariou	2h 30	290 m	6,5 km	★
Cheire de Côme	3h 15	195 m	11 km	★★
Tour du puy de Côme	1h 45	160 m	6 km	★
Du marais à la coulée de lave	2h	145 m	7 km	★
Puy de Dôme	2h 15	385 m	7,5 km	★
Tour du puy de Dôme	3h	275 m	10 km	★★
Autour de Charat	2h 45	215 m	9,5 km	★★
Puy de Pourcharet	5h 30	356 m	19 km	★★★
Puy de Vichatel	1h 15	145 m	3,5 km	★
Aydat et ses puy	5h 30	475 m	18 km	★★★
Autour du lac d'Aydat	1h 45	105 m	6,5 km	★
Combrasse et narse d'Espinasse	3h	225 m	10 km	★★
Puy de la Vache et de Lassolas	GR autorisée (nouvel itinéraire en 2028)			★★★

DÉCOUVERTE DE LA FAILLE DE LIMAGNE

Zoom sur la faille de Limagne

Lorsque la rencontre des plaques africaine et européenne crée la chaîne des Alpes, il y a 35 Ma, la croûte terrestre située autour d'elle et se fissure, créant de gigantesques fossés en Europe. L'un d'eux est le fossé de la Limagne.

Lors de ce processus, le socle ancien (plateau des Dômes, en orange) se fracture et s'affaisse en se remplissant de sédiments (en vert). Le chaos granitique sous terre par le quartenaire provoque ensuite un soulèvement de la zone et une érosion intense.

LE PLATEAU DE LA SERRE ET GERGOVIE

Zoom sur la montagne de la Serre

Il y a environ 3 Ma, une coulée de lave se répand sur le plateau et se déverse dans le fossé d'une vallée creusée dans les sédiments.

Un soulèvement de la zone provoque une érosion intense qui creuse les sédiments situés autour des coulées, le carapace de lave protégeant ceux situés dessous. La coulée qui se trouvait en fond de vallée devient fossée... on parle de relief inverse.

puydedome-tourisme.com/ / fr.randonnee.fr/ / balitrando.fr

Les sites de visite et espaces d'interprétation

VOLCAN DE LEMPTÉCY

Le Volcan de Lemptécy vous promet un voyage insolite à l'intérieur d'un volcan. À pied ou en train, suivez un animateur passionné dans les méandres du volcan où de nombreux trésors vous attendent : bombes, cheminées volcaniques, coulée de lave... Une découverte en 4 étapes pour 2h30 de visite.

www.auvergne-volcan.com

VULCANIA

Parc à thème incontournable qui vous embarque à la découverte des volcans, des phénomènes naturels et de la Terre dans l'Espace. Ne manquez pas Niamézo, île meilleure attraction européenne en 2021 et visitez le plus grand planétarium de France.

www.vulcania.com

LA GROTTE DE LA PIERRE DE VOLVIC

Au cœur de la coulée de lave du volcan de la Nugère, née il y a 12 000 ans, s'ouvre une grotte façonnée par l'Homme dès le XIII^e siècle. On y découvre la visite historique retraçant la vie des carriers, la Grotte des Lumières, créée spécifiquement pour les enfants et la Grotte du Père Noël en fin d'année.

<https://grotte-pierre-volvic.fr>

LE TEMPLE DE MERCURE

Cheminiez à l'intérieur des vestiges pour tout savoir sur le plus grand sanctuaire de montagne de la Gaule romaine construit au milieu du II^e siècle. À l'issue de cette visite guidée, embarquez pour un voyage dans le temps grâce à des casques de réalité virtuelle.

volcan-puy-de-dome.fr

Mieux comprendre la Chaîne des Puy - faille de Limagne

MAISON UNESCO (Clermont-Ferrand, boulevard Desaix)

Dotée d'équipements interactifs, elle présente aux visiteurs un véritable parcours de découverte pour expliquer et valoriser l'inscription à l'UNESCO ainsi que son rôle d'impulsion pour l'ensemble du territoire départemental.

MAISON DE SITE DU PUY DE DÔME (Orcines)

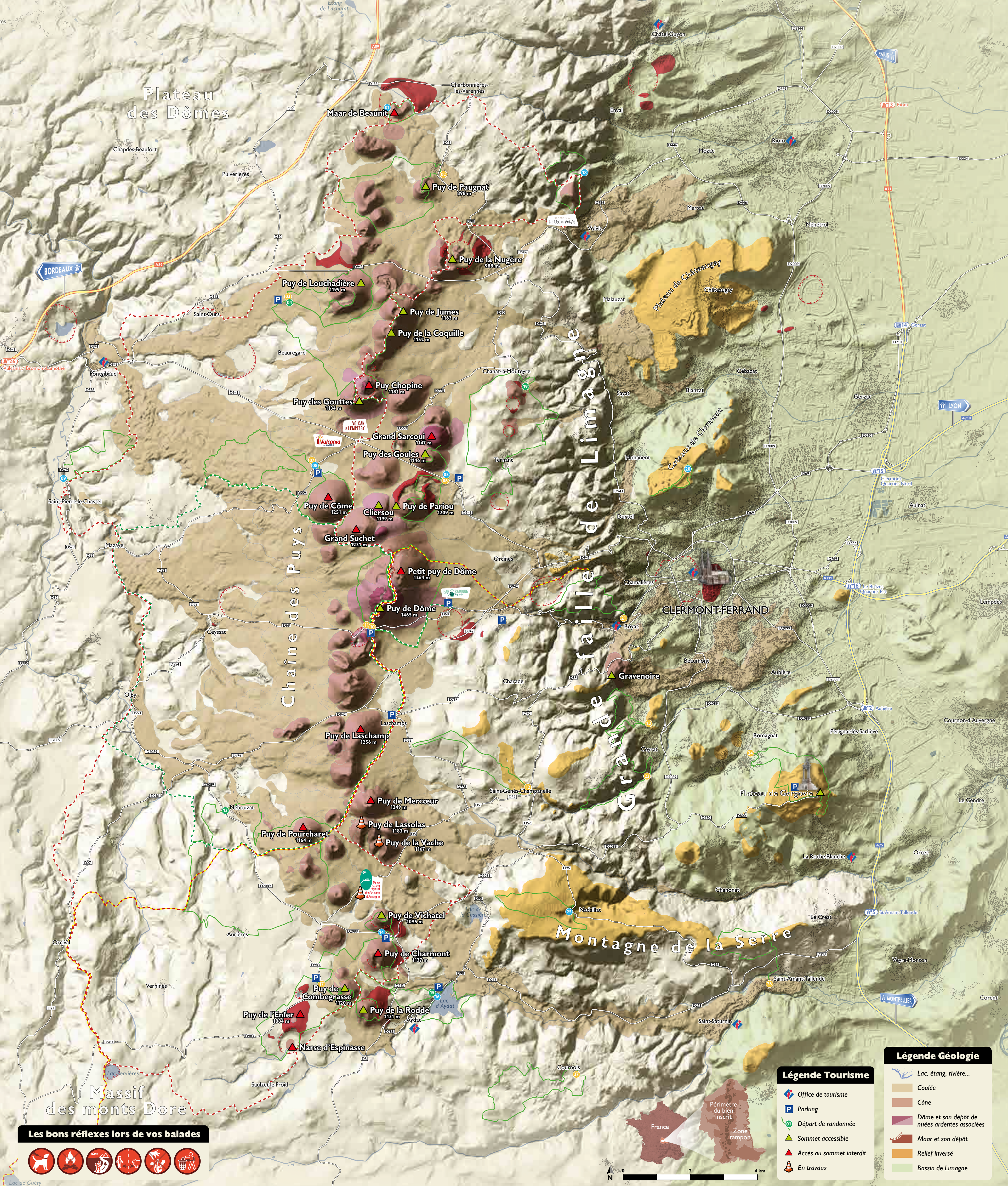
Elle propose un espace scénographique pour comprendre l'histoire géologique de la Chaîne des Puy et l'évolution du puy de Dôme au fil des siècles. Un point d'information touristique, une boutique, un espace de restauration et une salle immersive et ludique dédiée aux scolaires (pour les 4-10 ans) viennent compléter l'offre de ce site phare.

MAISON UNESCO (Volvic, rue des Sources)

La Maison UNESCO de Volvic accueille l'office de tourisme Terra Volcana. Avec sa photo panoramique géante des volcans, sa maquette 3D, ses nombreux outils interactifs, elle plonge les visiteurs en immersion au cœur de la Chaîne des Puy.

MAISON DU PARC DES VOLCANS D'Auvergne (Réouverture en 2027)

Le Parc naturel régional des Volcans d'Auvergne mène un important programme de réaménagement de sa Maison du Parc située à Montlosier : château transformé en lieu de visite, création d'un bistrot de pays et d'une salle de séminaire, aménagement d'espaces pour les groupes.



Les volcans du nord de la Chaîne des Puy

LES PUY DE JUMES ET DE LA COQUILLE

À l'extrémité nord de la chaîne se trouvent deux volcans de type stromboliennement étroitement liés et imbriqués présentant des cratères aux contours réguliers. Du sommet de ces volcans, on bénéficie d'une vue spectaculaire sur la Chaîne des Puy.

Grâce à de récents travaux de mise en valeur, le sentier offre un meilleur accès aux visiteurs et deux belvédères ont été aménagés pour une vue panoramique. Pendant tout l'été, les brebis paissent dans les cratères de ces deux volcans jumeaux, contribuant ainsi à maintenir la lisibilité du paysage.

LES PUY DES GOUTTES ET CHOPINE

Duo de volcans surprenant, il est composé d'un croissant de projections volcaniques (scories) de 30 000 ans (Gouttes) et d'une aiguille de lave d'environ 9 500 ans (Chopine). Elle résulte de l'accumulation d'une lave très visqueuse au-dessus de la bouche éruptive (voir schéma dôme).

Autres volcans à découvrir : le puy de Louchadière (l'un des plus vastes cônes de scories de la Chaîne des Puy), le puy de Paugnat (exploité autrefois pour sa pouzzolane) et le maar de Beaunit (cratère d'explosion occupé par une zone humide).

Le puy de Dôme et ses alentours

LE PUY DE DÔME

Sommet emblématique de la Chaîne des Puy avec ses 1 465 m, le puy de Dôme offre un panorama à 360° sur l'alignement volcanique et les massifs alentours. De type péleén, il est apparu il y a environ 11 000 ans. Son sommet est accessible à pied (par les chemins des Muletiers et des Chèvres) ou, depuis 2012, par le train à crémaillère « Panoramique des Dômes ». Au sommet, profitez des divers aménagements : points d'information et de restauration, boutique, espaces muséographiques et vestiges du temple de Mercure.

volcan-puy-de-dome.fr / www.panoramiquedesdomes.fr

LES AUTRES VOLCANS DU SECTEUR CENTRAL

Le puy des Goules :

cône stromboliennement au cratère régulier de 200 m de diamètre et 40 m de profondeur, dont les flancs ont été en partie détruits par le dôme du Sarcou.

Le puy de Clerou :

volcan de type péleén, il a servi de carrières souterraines pour l'extraction de sarcophages. Ses grottes offrent une des plus belles vues sur le puy de Dôme.

Le puy Pariou :

volcan formé il y a 10 000 ans avec l'apparition d'un lac de lave vidangé par la formation d'un cône quasi parfait de 300 m de diamètre. Ce volcan bénéficie depuis 2023 d'une protection renforcée : l'accès au sommet est en partie autorisé mais la descente dans le cratère est interdite.

Le puy de Côme :

de type stromboliennement, il est le 2^e plus grand volcan de la Chaîne des Puy. Ses coulées de lave appelées « cheires » ont été les plus importantes. Son sommet n'est pas accessible au public mais un nouveau circuit de randonnée permet d'en faire le tour.

INFORMATIONS POUR LES GROUPES

L'accès au secteur central (Pariou, Goules, Sarcou, Clerou, chemin des Chèvres) est autorisé uniquement aux groupes accompagnés par un professionnel référent.

volcan-puy-de-dome.fr/decouvrir/guides-accompagnateurs.html

Les volcans du sud de la Chaîne des Puy

AYDAT ET SES PUY

Les puy de Combrasse, Charmont et la Rodde présentent tous les trois des caractéristiques de volcan stromboliennement, se manifestant par des éruptions modérément explosives. Ils font l'objet depuis 2023 d'un programme de mise en valeur paysagère : ouverture du sommet de la Rodde, mise à disposition de plusieurs sentiers et création d'un nouveau sentier.

LE PUY DE VICHATEL

Avec un cratère presque aussi profond que celui du Pariou (86 m) et offrant une vue panoramique, le puy de Vichatel est un volcan de type stromboliennement qui culmine à 1 024 m d'altitude. Des travaux d'aménagement réalisés par le Parc des Volcans ont permis une ouverture paysagère qui est aujourd'hui entretenue par du pastoralisme.

LES CRATÈRES JUMEAUX DE LA VACHE ET DE LA SASSOLAS

Cônes stromboliennement ébréchés semblables à deux croissants accolés, les plus jeunes volcans de la Chaîne des Puy (environ 8 500 ans) sont aussi parmi les plus emblématiques. Ils offrent une vue imprenable sur l'alignement sud depuis le haut de leurs bouches rougeoyantes.

Les puy de la Vache et de Lassolas font l'objet d'importants travaux jusqu'en 2028. L'aire de stationnement et les sentiers de randonnée manquant aux sommets des volcans sont fermés. Seul le sentier de grande randonnée (ou pied des volcans) restera ouvert.

Autres sites à découvrir : la narse d'Espinasse (cratère d'explosion comblé par des sédiments, devenu un marécage), le lac d'Aydat (lac de barrage issu de la coulée des puy de la Vache et Lassolas et base de loisirs nautiques).

CARTE DE DÉCOUVERTE DU PATRIMOINE GÉOLOGIQUE

Quand la Terre se fracture, les volcans s'élèvent

PUY-de-DÔME
CHAÎNE DES PUY
FAILLE DE LIMAGNE
PATRIMOINE MONDIAL
UNESCO

OFFICES DE TOURISME
Principaux bureaux dans le Puy-de-Dôme

CLERMONT AUVERGNE VOLCANS
Bureau de Clermont-Ferrand
Place de la Victoire - 63000 CLERMONT-FERRAND
04 73 98 65 00 - www.clermontauvergnevolcans.com

COMBRAILLES AUVERGNE
Bureau de Saint-Gervais-d'Auvergne
Place Raymond-Cavin - 63290 SAINT-SERVAIS-D'Auvergne
04 73 85 80 94 - www.combrailles-auvergne-tourisme.fr

LIVRADOIS-FOREZ
Bureau d'Ambert
31 rue de la Filletterie - 63600 AMBERT
04 73 82 61 90 - www.auvergne-livradois-forez.com

AUVERGNE PAYS D'ISSOIRE
Bureau d'Issoire
9 place Saint-Paul - 63500 ISSOIRE
04 73 89 15 90 - www.issuire-tourisme.com

TERRA VOLCANICA PAYS DE VOLVIC
Bureau de Riom
27 place de la Fédération - 63200 RIOM
04 73 38 59 45 - www.terravolcanica.com

MASSIF DU SANCY, ARTENSE ET CÉZALLIER
Office de tourisme Auvergne VolcanSancy
Place Joseph Maligou - 63680 LA TOUR-D'Auvergne
04 73 65 89 77 - www.auvergnevolcansancy.com

PUY-de-DÔME DÉPARTEMENT
Toutes les informations touristiques du Puy-de-Dôme sur :
www.puydedome-tourisme.com

Accès par navettes
Des navettes partent de Clermont-Ferrand pour la gare du Panoramique des Dômes, le parking des Goules (Chaîne des Puy) et Vulcania.
www.panoramiquedesdomes.fr/comment-venir
www.vulcania.com/navettes-clermont-ferrand-vulcania

Devenez Ambassadeurs
Chaîne des Puy
faïlle de Limagne
PATRIMOINE MONDIAL

FORMATIONS
RENCONTRES
ATELIERS
STANDS
CHANTIERS PARTICIPATIFS

Formulaire d'inscription en ligne
(démarche gratuite réservée aux particuliers)
volcan.puy-de-dome.fr/unesco/devenez-ambassadeur

ambassadeurs.cpl@puy-de-dome.fr

Comprendre les paysages du Massif central

Le Massif central faisait partie, avant la séparation des continents, d'une grande chaîne de montagnes appelée « chaîne hercynienne ou varisque » dont on retrouve des portions en Espagne, aux États-Unis ou en Afrique. Son histoire, longue et complexe, commence il y a 440 millions d'années (Ma) lorsque des continents se rencontrent, provoquant l'enfouissement d'océans et de fosses remplies de sédiments (gravier, sable, argile).
Emportés en profondeur lors de la collision, ces matériaux ont été écrasés, déformés et ont recristallisé pour se transformer en roches dites métamorphiques, tandis qu'en surface se manifestait un puissant magma. Finalement, de nombreuses roches métamorphiques ont même fondu et ont cristallisé sous forme de granites.
La chaîne hercynienne a ensuite été érodée jusqu'à ses racines, portant ainsi à la surface les roches nées en profondeur. La montagne aplatie devient alors un vaste plateau, laissant des témoignages visibles à travers le monde.

Vers 37 Ma, au début de la formation des Alpes, la croûte terrestre s'amincit, élargissant alors le Massif central. Il se casse, provoquant une vaste série de fossés qui s'enfoncent en se remplissant de sédiments séparés par des zones hautes qui s'érodent.

Peu après, les grands massifs volcaniques d'Auvergne se mettent en place tandis que toute la région se surélève de centaines de mètres : Velay, monts du Cantal, Cézallier, Devis, monts Dore et Chaîne des Puy.

Les sites de visite

VULCANIA (Saint-Ours-les-Roches - 63)
À la découverte des phénomènes naturels de notre belle planète !
vulcania.com

VOLCAN DE LEMPTÉGY (Saint-Ours-les-Roches - 63)
Explorez l'intérieur d'un volcan !
auvergne-volcan.com

GROTTE DE LA PIERRE (Volvic - 63)
Plongez dans l'histoire de la pierre de lave locale et de son exploitation.
grotte-pierre-volvic.fr

FORTERESSE TROGLODYTE DE JONAS (St-Pierre-Colamine - 63)
Une forteresse creusée au cœur d'un volcan.
jonastroglo.fr

MAISON DE L'AMÉTHYSTE (Le Vernet-la-Varenne - 63)
Venez découvrir le principal gisement d'améthyste d'Europe !
amethyste-geosite-auvergne.com

MUSÉE DE LA MINE (Château Dauphin à Pontgibaud - 63)
Initiation à l'histoire des techniques d'exploitation de la galène.
chateaudauphin.com

PALEOPOLIS (Gannat - 03)
Rencontrez des espèces étonnantes avec plus de 300 fossiles exposés.
paleopolis-parc.com

PRÉHISTORAMA (Châtelerron - 03)
Marchez dans les traces des hommes de Châtelerron, il y a 42 000 ans.
prehistorama.com

GÉOTHERMIA (Saint-Flour - 15)
Découverte de la géothermie et des eaux thermales.
chaudes-aigues.fr

MUSÉE DE LA PALÉONTOLOGIE (Chilhac - 43)
Collection de fossiles retrouvés à Chilhac datés de 2 Ma.
museechilhac.com

MINE DE LA RODDE (Ailly - 43)
Exploration de galeries creusées durant l'Antiquité.
myhautloire.fr

Le thermalisme : une eau issue des profondeurs

Très répandu dans le Massif central, le thermalisme possède des bienfaits reconnus depuis l'Antiquité. Il résulte de l'infiltration des eaux de pluie dans la roche volcanique perméable lorsqu'elles rencontrent la plaque granitique. La nature des roches traversées au cours du parcours souterrain de l'eau, la chaleur à laquelle s'effectuent les échanges eau/roche ainsi que le temps de contact entre l'eau et la roche donnent à cette eau son identité minérale.

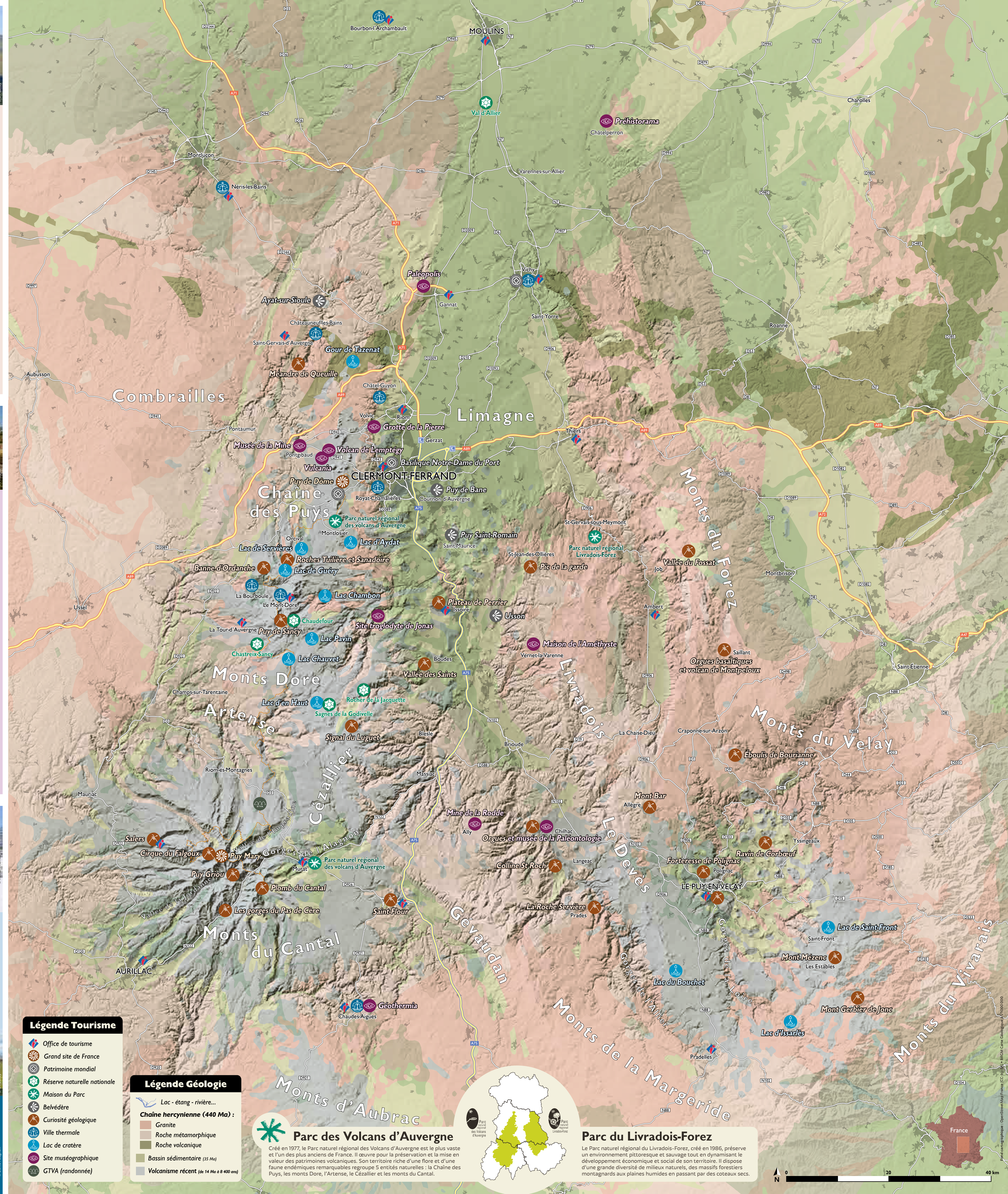
La Bourboule, Le Mont-Dore, Châtel-Guyon, Châteauneuf-lès-Bains, Royat-Chamalières, Chaudes-Aigues, Vichy, Nèris-les-Bains, Bourbon-l'Archambault, les cités thermales ne manquent pas !

Le saviez-vous ?
En 2021, 11 grandes villes d'eau d'Europe ont été inscrites sur la Liste du patrimoine mondial de l'UNESCO dont Vichy, seule ville française de ce bien en série.
auvergne-thermale.com/les-stations

Des lacs d'origine volcanique

Les lacs de cratère se forment dans un maar et résultent de fortes explosions dues à la rencontre souterraine de l'eau et du magma.
Au nord de la Chaîne des Puy : le Cour de Tazanat ;
Dans les monts Dore : le lac Pavin, le lac de Servières, le lac d'en-Haut, le lac Chauvet ;
Dans le Velay : le lac du Bouche, le lac de Saint-Front, le lac d'Issarlès.

⚠️ Ne pas confondre avec les lacs de barrage volcaniques, créés par une coulée de lave barrant une rivière, comme les lacs d'Aydat et Chambon.



Les monts Dore : de feu et de glace

Ce massif montagneux est un stratovolcan d'une superficie d'environ 500 km² dont les éruptions ont débuté il y a 4,5 Ma pour s'achever il y a 230 000 ans. Il abrite de nombreux lacs, des cols d'origine glaciaire et un riche patrimoine architectural et historique lié au thermalisme.

LE PUY DE SANCY

Point culminant du Massif central avec ses 1886 m d'altitude, il est le plus jeune et le moins érodé des sommets volcaniques des monts Dore. On y accède à pied ou en téléphérique. De là, on contemple un panorama exceptionnel de la Chaîne des Puy à la limite des Alpes.

LA BANNE D'ORDANCHE

Édifice volcanique construit il y a 2 Ma puis rebaté par les glaciers. Son sommet offre une vue à 360° sur les massifs environnants.

Autres sites à découvrir : le cirque glaciaire de la vallée de Chaudesfour, creusé dans le flanc est du puy de Sancy ; les roches Tuilière et Sanadoire, protrusions volcaniques veillant sur la vallée glaciaire de Fontalade ; le lac de cratère du Pavin, le plus profond d'Auvergne avec ses 92 m.

puydedome-tourisme.com

Les sites du Cantal : vestiges d'un immense volcan

Plus vaste stratovolcan d'Europe, le Massif cantalien s'est construit en une succession de phases éruptives qui ont duré plus de 10 Ma. Le volcan a été périodiquement démantelé par des phénomènes d'effondrements, massifs et érodés par les glaciers et l'eau. Aujourd'hui, ces paysages sont composés d'une vingtaine de vallées glaciaires aux profils très contrastés et de plus de 50 sommets.

LE PUY MARY

Classé "Grand site de France depuis 2012, le puy Mary dévoile un panorama grandiose lors de randonnées et activités de pleine nature. Les différentes Maisons de site permettent de voir et comprendre ce puy et son environnement, très prisés des visiteurs.

LE PLOMB DU CANTAL

Point culminant des monts du Cantal avec ses 1855 m. Accessible en téléphérique, ce belvédère fait partie intégrante du stratovolcan et permet d'en visualiser toute l'histoire géologique. Formé d'un cône de lave basaltique, il est la portion la plus récente de ce vaste édifice.

Autres sites à découvrir : la vallée de l'impradine, vallée glaciaire au pied du puy Mary sous la Brèche de Roland ; Salers, Plus Beau Village de France* perché sur un plateau volcanique ; les orgues de Saint-Flour, structure interne d'une coulée basaltique ; et le puy Griou, avec son dôme de phonolite à 1690 m d'altitude.

cantal.fr

Le Velay, des paysages volcaniques contrastés

Le volcanisme du Velay occupe une grande partie de la Haute-Loire et empiète sur son département voisin, l'Ardeche. Il couvre une longue période de temps, de 13,5 Ma à quelques dizaines de milliers d'années pour les volcans situés plus au sud.

Joint aux effets de l'érosion, le volcanisme du Velay a engendré des « pays » aux identités très contrastées, en particulier :

- Les Boutières, face aux Alpes et dominées par le mont Mézenc, volcan en dôme de 1752 m d'altitude.
- Le « Creux » du Puy-en-Velay, où les nombreuses cheminées volcaniques dénudées sont couronnées de statues et d'églises.

Le Devis, vaste plateau basaltique surmonté par des cônes stromboliens dont le plus emblématique est le mont Bar (1 175 m) et des volcans sous-lacustres (nés sous l'eau) - colline Saint-Roch, Polignac.

Les gorges de l'Allier, de la Loire et des vallées ardéchoises où alternent de fantastiques spécimens d'orgues basaltiques - Chilhac, Rocher de Queyrières, Roche Servière, Monistrol d'Allier, Ariempdes - et les coulées de lave de Charriages et Saint-Arcons-d'Allier.

myhautloire.fr